

NO

**AL TRABAJO
ESCLAVO**

**A LOS CONTRATOS
PRECARIOS**

**AL TRABAJO
EN NEGRO**

SI

**A UN SALARIO
IGUAL A LA
CANASTA FAMILIAR**

**AL 82% MOVIL
PARA LOS
JUBILADOS**

VOTEMOS

**PARTIDO
OBRERO**

LISTA 14
EN LA CIUDAD
DE BUENOS AIRES
LISTA 157
EN NEUQUEN

Los fideicomisos de Kirchner, una "asociación ilícita" de la "burguesía nacional"

Aerolíneas, Wal-Mart, Galicia, Macro, Autopistas del Sol

El uso de facturas truchas constituye una práctica habitual de los capitalistas. El 80 por ciento de las irregularidades que determina la Afip consiste en el uso de facturas falsas; así se aumenta el gasto declarado, para pagar menos IVA y Ganancias (*El Cronista*, 10/5). Estamos hablando de sumas fabulosas, pues por cada factura trucha, el ahorro impositivo de las empresas supera el 50 por ciento (el 21 por ciento en concepto de IVA y el 35 por ciento por Impuesto a las Ganancias). Si tenemos en cuenta que una rentabilidad final (después de impuestos) ronda en el 15 por ciento, esta operatoria puede duplicar ese margen.

En torno a esta práctica se han creado verdaderas "fábricas", que proveen estos comprobantes truchos. Las facturas apócrifas son comercializadas a partir de empresas fantasma (usinas) creadas por estudios profesionales que actúan como intermediarios. La factura está emitida y la usina tiene un Cuit, pero la venta no existe. "Según versiones del mercado, por una factura apócrifa se cobra entre el 5 y el 8 por ciento del monto total facturado" (ídem).

Esta práctica se viene extendiendo en los últimos 20 años. "La DGI

iba a la usina, que es siempre una empresa insolvente, le determinaba impuestos impagos que nunca cobraba y así le regalaba crédito fiscal a la firma que había usado la factura apócrifa. Era el negocio redondo" (ídem). De este modo, la Afip legalizaba la operación 'trucha'.

Aunque aparecen facturas apócrifas todos los días, hay dos megacausas referidas a estos casos. Una conocida como megacausa de 2003, y la otra es la actual asociada a Skanska. Entre las empresas investigadas por supuestos vínculos con Infiniti Group, proveedor de las facturas truchas, aparecen empresas líderes como Aeropuertos Argentina 2000, Banelco, Easy Argentina, Espasa SA, Wal Mart, Banco Galicia, Banco Macro-Bansud, Cencosud, Clínica Bazterrica, Coviare y Autopistas del Sol. Siguiendo esta misma línea, en la megacausa del año 2003, el 25 por ciento de las empresas que están investigadas como usuarias de las facturas pertenecen al padrón de grandes contribuyentes. Entre esas compañías figuran empresas de servicios privatizadas (Telecom y la ahora reestatizada Aguas Argentinas), Supermercados Disco, productores de cine, radio y TV (Gerardo Sofovich y Diego Gue-

bel), publicitarios (Ramiro Agulla y Carlos Baccetti), bancos y petroleras. En otras palabras, tenemos implicado en el fraude a lo más granado del capital, incluyendo e incluso liderando esta operatoria sus representantes locales, es decir, los representantes de la burguesía nacional que Kirchner se propone reconstruir como objetivo estratégico de su mandato.

Lo que llama la atención a partir del caso Skanska es el peso que tienen los fideicomisos que canalizan la obra pública. Según el periodista Morales Solá, muchas de las otras 23 empresas que compran facturas truchas y que están involucradas en la misma investigación de la que forma parte Skanska, están vinculadas a fideicomisos para hacer obra pública. "¿Hay, entonces, un sistema descontrolado para administrar cerca de 5.000 millones de dólares en fideicomisos?" (*La Nación*, 20/5).

Estamos en presencia de una verdadera asociación ilícita orquestada desde el propio poder político, que maneja una caja paralela. El fraude con las facturas truchas es apenas una de las caras de este negocio. El fraude continúa con el tratamiento impositivo que reciben los fideicomisos, que les permite reducir sensiblemente el impacto tributario de las utilidades del emprendimiento (distribuyendo la carga entre los inversores o difiriendo el impuesto a través de otras maniobras contables). Iguales o más importantes que el fraude impositivo son los sobre-

Significado

Por Nik



La Nación (21 de mayo de 2007).

precios, prebendas y subsidios y, en términos generales, la impunidad en que se desenvuelve esta actividad. No es exagerado decir que tenemos "una zona liberada". El gobierno y su corte de funcionarios reciben su 'recompensa' por los servicios que prestan.

Kirchner reprime a los maes-

tros en Santa Cruz para defender su control en un sistema organizado de fideicomisos asociados a la obra pública y a las concesiones mineras y petroleras, que no admite ninguna fisura o manejo compartido, es decir, democrático.

Pablo Heller

Skanska es sólo una muestra

Si alguien piensa que el caso Skanska es sólo un episodio ingráto de este gobierno "nacional y popular", se equivoca de cabo a rabo. Los capitalistas no podrían mantener su régimen sin corrupción ni negociados turbios.

Ejemplos:

- En la licitación de 15 áreas petroleras en Santa Cruz, dos amigos de Kirchner (Lázaro Báez y Cristóbal López) se quedaron con 14 áreas por veinticinco años. Esta licitación se hizo en tiempo récord.
- Se mantiene el negocio de las habilitaciones para la instalación de los talleres de montaje de GNC median-

te equipamiento sin la homologación correspondiente.

- Prórroga anticipada por cuarenta años (diez años antes del vencimiento) de la concesión del yacimiento Cerro Dragón, en Chubut, acordada con el aval de los gobiernos nacional y provincial.
- Lo mismo hicieron con los yacimientos de Loma de la Lata en Neuquén y Yacimiento Ramos en el norte de Salta.

Para acabar con el régimen de los coimeros construyamos una alternativa popular junto al Partido Obrero.

Pepe Barraza

Gotti Hermanos

De las doce empresas que denunció Montenegro por facturas truchas se destaca Gotti Hermanos SA, la misma que resultó beneficiada con el 60 por ciento de la obra pública realizada en Santa Cruz.

Gotti Hermanos tiene seis pedidos de quiebra en los tribunales de Río Gallegos. Una empresa llamada

Inverness SA sistemáticamente compra y refinancia la deuda de Gotti, para que ésta pueda seguir adjudicándose obra pública. En Santa Cruz sostienen que quien maneja Gotti Hermanos es Lázaro Báez, acusado por la revista Noticias de ser el testaferro de Kirchner. Lázaro Báez está en el directorio de Palma SA, otra acaparadora de obra pública en Santa Cruz. Gotti ha facturado obras en el marco del Plan Federal

de Viviendas con un sobreprecio del 300 por ciento. Una vivienda social del Plan Nacional de Viviendas en Entre Ríos cuesta cincuenta y seis mil pesos, mientras que en Santa Cruz su valor se eleva a los doscientos cuarenta mil pesos.

El próximo "caso Skanska" que estallará es el Plan Federal de Viviendas, lo que involucrará de nuevo a Julio De Vido, muy cercano a Gotti Hermanos.

Elecciones en Río Negro

La victoria oficialista —Concertación para el Desarrollo (Radicales K + MID + DC + Barrios de Pie)— en las recientes elecciones provinciales, superando al Frente para la Victoria (PJ + Frente Grande + Partido Vecinal en el gobierno de Bariloche) por más de 6 puntos, si bien no constituyó una sorpresa, dejó bastante tela para cortar, y más de un contuso en las filas justicialistas.

Hubo una utilización masiva y desembozada de métodos clientelares por parte de la Concertación K, incluyendo una flota de miles de vehículos (1.600 sólo en General Roca). Soltados de la mano de Kirchner, "prescendente" en esta elección, el FPV no contó con los

recursos para competir en similares términos.

Apenas conocido el triunfo de Saíz, el intendente de Roca, Soria, salió a pasarle la factura al gobierno nacional por "abandonar al justicialismo rionegrino". El pase de factura también alcanzó al FG, cuyo referente, Arriaga, candidato a vice-gobernador, no aportó el anunciado triunfo en Cipolletti, donde fue intendente.

El triunfo de Saíz también en Bariloche, puso en crisis también

al Partido Vecinal que gobierna esa ciudad, un desprendimiento del tronco radical, recientemente "borocotizado" por el FPV.

El ARI se derrumbó: apenas logró superar el 5% necesario para mantener su banca, cuando en 2003, con el Frente Grande, había superado el 20% de los votos.

El PPR se "colgó" de la candidatura a gobernador y vice de la Concertación y presentó lista propia de legisladores provinciales. La maniobra les salió redon-

da. Sin figurar en ninguna encuesta previa —ni en los cálculos de nadie— se alzó con más del 11% de los votos y logró colocar dos diputados por la lista sábana, desplazando a la candidata de Barrios de Pie. Seguramente muchos votantes eligieron esta vía para votar a Saíz sin apoyar al conjunto de "impresentables" que albergaba la lista sábana de la Concertación.

La izquierda

El voto de la izquierda siguió

siendo marginal. El PH había llegado a los 10.000 votos en elecciones anteriores.

El Partido Obrero alcanzó los 3.000 votos (oficialmente 2.900, cuando faltan escrutarse 45 mesas), un 38% más que en las elecciones de 2003 (2.175 votos), en que se eligieron los mismos cargos.

Queda en el haber una campaña electoral vigorosa en algunas localidades, que consolidó la presencia partidaria en las localidades donde el Partido está organizado y "abrir" el trabajo partidario en otras (Cinco Saltos).

Horacio Pastor



"Hay que proteger a Kirchner"

JORGE ALTAMIRA

La columna que escribió el periodista Alfredo Leuco el sábado pasado en *La Nación* resume bastante bien los términos de la crisis política en el momento actual. Para Leuco, la rebelión popular en Santa Cruz, el caso Skanska y los golpes que recibe el 'controlador' Guillermo Moreno han creado "un proceso de vaciamiento de la credibilidad" de Kirchner. No hace falta subrayar que esto es lo máximo que se puede decir de una crisis de gobierno, con excepción de su caída. Opositor declarado, Leuco reclama, sin embargo, que las fuerzas políticas en su conjunto salgan a "proteger" a Kirchner —"los políticos y los periodistas, dice, deben (...) colocar paños fríos para no lastimar las instituciones". Leuco no dice nada de la asonada popular en la estación Constitución ni de la crisis sin salida del sistema ferroviario que puso al desnudo. Tampoco tuvo tiempo para meditar sobre la consistencia de la rebelión popular en Santa Cruz, que desbarató la maniobra urdida por el gobierno, Yasky y la directiva de Adosac para levantar la huelga docente sobre la base de una propuesta confusa y tramposa. Para desgracia de Leuco, el gobierno no puede aceptar ninguna 'ayuda' de sus opositores sin rematar al mismo tiempo su poder político, con el correspondiente 'daño a las instituciones'. O sea que la crisis política sigue.

Caracterización

No es un caso de corrupción lo que puede voltear al gobierno. El mismo día en que Kirchner echaba a un

tercer funcionario por lo de Skanska, un secretario de De Vido, los títulos públicos de Argentina pegaban un salto en la cotización como consecuencia de una entrada masiva de dólares; la manipulación de los índices del INDEK no afectan en lo más mínimo el negocio de los títulos indexados de la deuda —incluso la ceiba. Nadie quiere perderse la fiesta que anuncia la nueva suba del precio internacional de la soja. Menos aún lo que augura la decisión de China de invertir cuatro mil millones de dólares de sus reservas en la firma de capitales Blackstone, que está a punto de salir a cotizar en la Bolsa de Nueva York. Este uso 'heterodoxo' de las reservas de divisas deja ver el entrelazamiento que se va tejiendo entre el capital financiero norteamericano y la burocracia china, y anuncia una nueva onda de negocios especulativos a escala internacional.

El caso Skanska, a pesar de esto, ha producido una crisis política porque involucra a los pesos pesados de la burguesía nacional y porque es un golpe al esquema de negocios creado al servicio de esa burguesía y del aparato político a su servicio. A partir de la investigación de las 'empresas fantasmas' responsables de las 'facturas truchas', no sólo ha quedado cuestionada Techint sino un rosario de pulpos, como Aerolíneas Argentinas o Autopistas del Sol y muchas otras. El sistema de fondos fiduciarios, que no solamente se usa para financiar obras públicas sino toda clase de emprendimientos, ha quedado expuesto como un sistema de evasión impositiva y de pa-

go de coimas. La burguesía nacional y el gobierno se encuentran vinculados en una suerte de 'asociación ilícita'. El escándalo Skanska ha puesto en crisis el conjunto del sistema económico de la 'recuperación económica' y fuerza al conjunto de los capitalistas y del gobierno a producir 'un cambio de régimen'; la obra pública se ha paralizado bruscamente. Esta crisis fuerza a una redistribución de las cartas en el plano económico como en el político.

Asimismo, la extensión de la crisis del gobierno con su base social y con su organización económica se ha extendido al plano internacional, esto a partir de la 'apretada' de Chávez al pulpo Techint, al cual quiere obligar a vender el acero a los precios 'controlados' establecidos por el gobierno venezolano. Esto, para la burguesía nacional, representa un golpe a la credibilidad de las alianzas políticas internacionales del kirchnerismo. Al menos en el caso de Techint, el suelo que pisa lo siente menos firme.

En el mismo sentido va el derrumbe del sistema ferroviario, ¡que se ha ido achicando a medida que el gobierno aumentaba los subsidios! Se ha gastado una friolera de millones de dólares para proteger un sistema obsoleto, cuando el país acaba de salir de la mayor bancarrota económica de la historia. La expulsión de Taselli deja a la vista el entrelazamiento de una 'burguesía' parasitaria con el equipo de gobierno. Kirchner ni siquiera ha insinuado la intención de reconstruir el sistema ferroviario sobre nuevas bases; al revés ha insistido con el tándem 'público-privado'.

Otra vez, como cuando le sacó la concesión del San Martín a Taselli para entregárselo a Roggio-TBA.

Es indudable que la filtración de la corrupción 'pública-privada', a partir de una investigación de la AFIP, no tiene nada de inocente, y que ha representado de entrada una acción para desestabilizar los negocios del grupo gobernante y de sus aliados económicos. El gobierno tiene por delante la tarea de entregar la plataforma petrolera y gasífera y repartir el negocio energético, lo que supone nuevos enfrentamientos entre grupos rivales; está en debate una asociación con Repsol en la misma línea de los negocios que dejó al desnudo el caso Skanska. La crisis política debilita la capacidad del gobierno para seguir tejiendo esos negocios con los capitalistas amigos.

Agotamiento

La crisis política que ha irrumpido en el escenario nacional testimonia el agotamiento del kirchnerismo como tentativa de reconstruir un movimiento nacional. En primer lugar, la 'reconstrucción de la burguesía nacional' se ha convertido en una 'asociación ilícita' que ha entrado en crisis. Con relación a las masas populares, la rebelión en Santa Cruz, las luchas docentes, la extensión de los conflictos fabriles, la perspectiva de derrotas electorales; todo esto retrata a un gobierno que es incapaz de impulsar una movilización popular o de buscar un apoyo en ella, y que depende del sostén que le brinda una burocracia sindical sin crédito entre los trabajadores. Los golpes asestados por las luchas populares han acentuado las

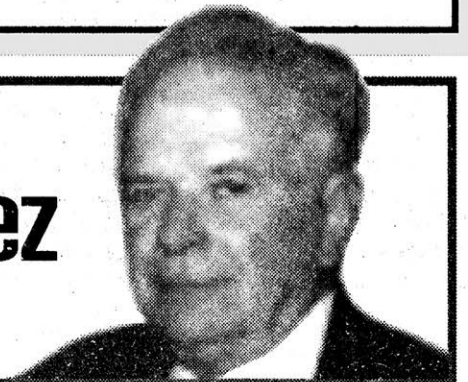
contradicciones internas en el gobierno; incluso en Santa Cruz han desatado una guerra de camarillas en torno a la sucesión para la gobernación.

La transferencia de la batuta económica de De Vido a Alberto Fernández representa casi un retorno a Cavallo; por acá pasa la cosa. La posibilidad de que Beatriz Nofal, una ex asociada a la Alianza, sustituya nada menos que a De Vido, significa que la política económica pasará a girar 180°, es decir en la órbita norteamericana. Esta perspectiva va a acentuar los enfrentamientos entre los grupos capitalistas y la crisis política.

¿Las elecciones que tendrán lugar en lo inmediato reflejarán este giro en la situación política? En todo caso no lo harán en forma acabada. La representación política va muy atrás de la crisis. Pero en este caso se acentuará el divorcio entre el poder político y las masas, incluso la sociedad más en general.

La enseñanza mayor de esta crisis es que una 'recuperación económica' no cancela la decadencia de una organización social, el capitalismo; más aún, agrava sus contradicciones porque tiene lugar en base a las tendencias más superexplotadoras y parasitarias de esa organización social. La 'recuperación' capitalista ha incrementado la tasa de explotación de la clase obrera y acentuado la crisis de infraestructura de la economía. El capitalismo no puede 'reordenar' o 'reconstruir' el sistema sin provocar convulsiones sociales y crisis políticas. La estrategia de la clase obrera debe basarse en estas premisas.

Aparición con vida de Jorge Julio López



Nuestros candidatos recorren la provincia

PATRICIA JURE*

La campaña por Cutral Co, Zapala, Junín y San Martín de los Andes recogió nuevas adhesiones, y se constituyeron grupos de apoyo a las candidaturas del Partido Obrero.

Con los compañeros Néstor Ibáñez (candidato a Vicegobernador) y Marcos Munguía (candidato a primer Diputado provincial), optimizamos cada peso y el esfuerzo con el que contamos para ganar a los trabajadores a votar por bancadas obreras y socialistas y a organizarnos en un partido propio.

Cutral Co

En un debate organizado por estudiantes del Instituto de Formación Docente N° 1 estuvieron presentes ¡dieciséis! partidos con candidatos a concejales, pero que se unen apoyando a uno u otro gobernador o intendente patronal.

La exposición fue elocuente: todos apoyaron la misma política en casi dos horas de agotadora escucha para la audiencia; los separa el sillón desde donde se cocinan los negocios.

Militantes de Libres del Sur votan al PO

En nuestra charla en San Martín de los Andes se hizo presente una delegación de militantes de Libres del Sur (docentes y estudiantes). Se acercaron para manifestar su reconocimiento a la trayectoria local y provincial del Partido Obrero y el rol protagonizado en la reciente huelga de los trabajadores de la educación.

Un encuentro posterior nos permitió debatir sobre el gobierno de Kirchner, que reprime en Santa Cruz, y el escándalo de Skanska, que tiene como elenco al propio Presidente y sus funcionarios.

Las alianzas entre Alternativa Neuquina, UNE y ARI no resisten el descontento de un grupo de sus militantes, quienes nos confirmaron que muchos de ellos votarán a los candidatos provinciales del Partido Obrero.

Llamamos a los militantes luchadores y consecuentes de Libres del Sur a romper definitivamente con esta política colaboradora con los gobiernos represores y coimeros, e iniciar una experiencia común de lucha y la construcción de una alternativa política para los trabajadores junto al Partido Obrero.

HAGAMOS DE LA LEGISLATURA UNA TRIBUNA DE LUCHA POR NUESTROS DERECHOS
POR UNA ALTERNATIVA OBRERA Y SOCIALISTA



El Partido Obrero expuso su caracterización de la actual crisis política y un programa que va al hueso de los problemas —como la expropiación y la gestión obrera para las fábricas que cierran o despiden, como Pehuén Fund. Desnudamos la trampa de las promesas de generar “empleo” (como lo hace el actual intendente Benítez), arrinconando a los trabajadores de la planta de reciclado de residuos en “cooperativas”, o con subsidios miserables que otorga el Enim, mientras las empresas petroleras, financieras y constructoras gozan de subsidios millonarios, condonación o exención de impuestos (o pagando la tasa más baja del país). Defendimos el pase a planta de todos estos compañeros y la necesidad de desligar la educación del trabajo precario y esclavizante que pretende transformar a las escuelas secundarias en proveedores de estudiantes como mano de obra gratuita, mediante las pasantías.

El debate dejó en claro las diferencias cuando explicamos que para recuperar el petróleo y el gas para los neuquinos la única salida consiste en anular los contratos con las petroleras nacionalizando la exploración y explotación bajo control obrero. Junto a este planteo en la comarca petrolera, hicimos un llamado para esta tarea a los ex trabajadores ypefianos que luego de la privatización quedaron en la red de la desocupación.

Marcos Munguía (obrero de Zanón) se reunió con los trabajadores de la Cerámica Stefani. Con la colaboración de su delegado, que recorrió previamente la planta distribuyendo los materiales del Partido Obrero, treinta obreros de la fábrica esperaban la visita del candidato obrero. Debatteron en profundidad la importancia de la lucha por la expropiación definitiva de Zanón bajo gestión obrera como una salida para todas las fábricas.

San Martín de los Andes

El slogan histórico de la comarca turística ha sido “San Martín de los Andes, donde estuvo el paraíso”. El tiempo pasado bien le cabe a esta bella ciudad que expone de manera polarizada a la clase capitalista que se enriquece a costa de la explotación de sus trabajadores.

Uno de los centros turísticos más importantes del país tiene uno de los costos de vida más altos de la provincia, y los precios dolarizados. La desocupación y la falta de viviendas, que expulsa a las familias trabajadoras a los barrios o tomas sobre los faldeos de la montaña, contrastan con los lujosos hoteles y barrios privados. La pintoresca postal de las chimeneas humeando es en realidad la muestra de que los trabajadores sobreviven en un clima hostil sin gas natural.

En el Hospital sólo bastó recorrer unos pocos sectores para que el taller de mantenimiento reuniera a un grupo de trabajadores de la salud, ávidos de escuchar las propuestas del Partido Obrero y que comprarán la prensa.

Nuestra recorrida por los medios se encontró con la “noticia” de la condición esclavizante de trabajo de los obreros de la construcción en un importante barrio privado, que muestra sobre qué bases crece San Martín de los Andes.

La charla en la Escuela 5 fue verdaderamente constructiva. La compañera Susana Marchena (candidata a Intendente) y Camilo Torres (candidato a Concejal) propusieron la municipalización, bajo gestión de los trabajadores y las comunidades mapuches, del cerro Chapelco (que hoy se encuentra en manos privadas) para recuperar la explotación turística. Denunciaron el proyecto de nevado artificial para extender la temporada de esquí, porque atenta contra los reservorios de agua natural que están a punto de colapsar.

Denunciamos la deforestación, la especulación inmobiliaria y la contaminación de las napas de agua y del lago Lacar, que genera enfermedades y peores condiciones de vida para los trabajadores y el pueblo mapuche.

Marchena y Torres defendieron la duplicación de la coparticipación para el Municipio, el empadronamiento de las familias sin techo y trabajo para impulsar un plan masivo de construcción de viviendas populares bajo control de los vecinos organizados.

La conclusión de los presentes fue sumarse a la campaña y el objetivo de 30 fiscales para el 3 de junio, en una experiencia común para consolidar al Partido Obrero.

(* Patricia Jure es candidata a Gobernadora por el Partido Obrero.

Los candidatos del Partido Obrero le responden a Sobisch

¿Cómo se explica que el gobernador Sobisch, que hace apenas un mes estaba quebrado por la movilización popular, hoy resurja y se plantee continuar con su proyecto presidencial después de las elecciones provinciales? Seguramente los partidos patronales opositores (y quizá hasta el propio Sapag) saldrán a contestarle, se rasgarán las vestiduras y llamarán a dar una ‘vuelta de hoja’ el 3 de junio...

El Partido Obrero dice las cosas por su nombre: Sobisch, el responsable político del asesinato de Fuentealba, ¡se recompuso gracias al expreso apoyo que recibió de esos mismos partidos para poder continuar en el gobierno!

Veamos:

El kirchnerismo ofreció sitiar Neuquén con la Gendarmería como lo ha hecho en Santa Cruz. Sapag expresamente se pronunció por la continuidad de Sobisch.

El ‘pollo’ presidencial, el lopezmurphista Quiroga, atacó a los docentes por ‘intolerantes’ (¿para el intendente de los negociados con Benito Roggio sobrevivir con salarios de menos de

mil pesos es una cuestión de tolerancia?).

Es que los kirchneristas, sean de Quiroga o Podestá, no tienen ninguna autoridad frente al pueblo rebelado: las fechorías de su gobierno contra los trabajadores santacruceños no tienen nada que envidiar a las cometidas por Sobisch contra los neuquinos.

Por su parte, el UNE siguió una línea de compromiso con el gobierno, no movió un dedo cuando había que estar en las calles, y sus dirigentes cargan con la responsabilidad de no haber impulsado una lucha de conjunto que unificara a los docentes con los estatales y con los trabajadores de la salud. Concretamente, fueron un lastre para el movimiento.

Llamamos a los trabajadores a llevar la rebelión popular a la Legislatura, votando por la Lista 157 del Partido Obrero.

(Declaraciones de los candidatos del Partido Obrero, Patricia Jure y Marcos Munguía, frente a las declaraciones de Jorge Sobisch, reproducidas por *La Mañana* de Neuquén.)

Se UNE con la gran patronal

La noticia es oficial del UNE: “El candidato a gobernador de Neuquén por UNE, Julio Fuentes, fue recibido ayer por el gerente y titular de la empresa Servi Hnos (sic). De la reunión participaron trabajadores de la empresa, quienes compartieron necesidades y proyectos en común”.

Fuentes caracterizó que esa visita forma parte de la “apuesta productiva” del UNE y que “Neuquén tendrá destino si apuesta a la producción”.

Pero, ¿quién es Jorge Cervi (con C)?

Es nada más y nada menos que el titular de la CAFI (cámara empresaria que agrupa a la gran patronal exportadora de frutas) y baluarte del trabajo en negro, la superexplotación obrera y los subsidios y negociados con el Estado. Además es expoliadora de los pequeños productores y responsable del brutal proceso de concentración monopólica en el Alto y Medio Valle del Río Negro

y valles inferiores del Neuquén y Limay.

Convocante, mediante solicitudes, de los llamados a reprimir la protesta social (que Fuentes dice querer expresar) y ni hablar de los cortes de ruta.

Es decir, la flor y nata de los grandes capitalistas vernáculos.

Con esta gente el UNE pretende encarar su “apuesta productiva”.

El UNE se pinta sólo: estos son sus aliados estratégicos.

En particular, la firma Cervi es presentada en la propaganda oficial de la provincia de Neuquén, como una de las principales exportadoras y hace años atrás estuvimos junto a sus obreros para impedir el vaciamiento de la misma y los despidos.

Pero como se ve, Fuentes tiene “proyectos en común” con esta gran patronal negrera.

El pez por la boca muere.

Norberto E. Calducci

Después de la gran huelga **VOTEMOS** a los luchadores del **Partido Obrero**

Marcos MUNGUIA
DIPUTADO

Patricia JURE
GOBERNADORA

PARTIDO OBRERO LISTA 157

po.org.ar

Fuentealba: Se formó Co.Ca.Pre

Con Yasky y Filmus no habrá "juicio y castigo"

Hace unos días, Sandra Rodríguez, la viuda de Carlos Fuentealba, y la directiva de ATEN convocaron a todas las organizaciones políticas, sociales y sindicales de Neuquén a conformar la comisión "Carlos Presente" (Co.Ca.Pre). Esta Comisión tiene por finalidad luchar por "el juicio y castigo a los responsables materiales, políticos e ideológicos de la represión y fusilamiento" del compañero Fuentealba. Su primera medida consistió en el lanzamiento de un petitorio nacional. Res-

pondieron a la convocatoria decenas de organizaciones —entre ellas, el Partido Obrero.

En la primera reunión se anunció que el lanzamiento de la comisión a nivel nacional se realizaría en una conferencia de prensa en Ctera, con la participación de Hugo Yasky. Días más tarde, también se divulgó en los medios que la directiva de ATEN y la compañera Sandra serían recibidos en Buenos Aires por el ministro de Educación, Daniel Filmus. Se trata de dos personajes (Yasky y Filmus) que son cómplices políticos del asesinato, porque carnearon, uno, o enfrentaron, el otro, las huelgas docentes. Kirchner y Sobisch son aliados políticos contra la huelga neuquina.

Al día siguiente del paro nacional, Anibal Fernández declaró que enviaría gendarmes a Neuquén para "preservar la seguridad provincial" si Sobisch se lo pedía (*Clarín*, 10/5). Ya había enviado cientos de gendarmes a militarizar las escuelas santacruceñas.

Es necesario poner las cosas en su lugar.

El Partido Obrero participará de la lucha por el castigo a todos los responsables políticos y materiales del crimen de Carlos y luchará para que Co.Ca.Pre sea independiente del gobierno enemigo de los trabajadores, y de sus agentes.

Néstor Rivas (Jacyn)



Echaron a Taselli del Roca

¿Pero qué pasa con los que lo pusieron?

El gobierno acaba de despedir del Ferrocarril Roca y del Belgrano Sur a uno de los empresarios más negreros que recuerda la historia argentina: Sergio Taselli. Además de dejar un tendal de familias obreras en la calle en todos los lugares por los que pasó, Taselli tiene las manos manchadas de sangre y debería estar preso.

A Taselli le quitaron la concesión de Río Turbio cuando murieron 14 mineros por las pésimas condiciones de trabajo de la mina y la ausencia total de mantenimiento. Le quitaron la concesión del Ferrocarril San Martín cuando dos jóvenes murieron despedazados al caer de los trenes repletos. Ahora lo echan del Roca, después de una revuelta popular contra el suplicio que es viajar en el Metropolitano.

La historia de Taselli es la de un verdadero pirata que hace de la crisis su negocio. Esto lo demuestran los números: "Su grupo facturó cerca de 800 millones en 2005, y 900 a lo largo de 2006, con una estructura de personal que se mantiene estable en 15.000 trabajadores" (revista *Fortuna*, 19/5).

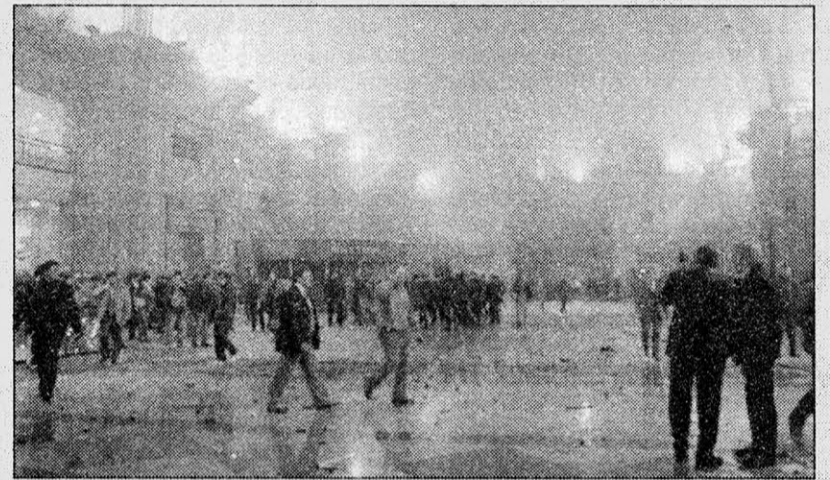
Taselli compró por el precio simbólico de un dólar la quebrada Altos Hornos Zapla y por un euro la quebrada Parmalat. Adquiriendo quiebras, se quedó con Zapla, Agrimar, Materfer, Electromac (la ex Grassi), Electroclor de Capitán Bermúdez, la Finca los Alerces, el Ferrocarril Roca, el Belgrano Sur, Parmalat y Gándara, los frigoríficos Santa Elena y Villa Ruiz, y la planta de jugos Sacic.

El negocio de que los usuarios viajen mal

Taselli recibió del gobierno nacional 23 millones de pesos en subsidios a través del fideicomiso del Sistema Ferroviario Integrado (Sifer). Para las locomotoras del Belgrano Sur tenía el gasoil a precio de remate; por cada peso de venta de boletos recibía dos del gobierno. Además explotaba todas las áreas comerciales de Constitución y de todas las estaciones del Roca, con alquileres siderales.

Taselli no hizo mantenimiento alguno (los talleres ferroviarios tienen más de cien años; la señalización es de 1915; las locomotoras tienen treinta años de antigüedad, cuando en Estados Unidos tienen una vida útil de sólo 15). Más aún, empeoró deliberadamente los servicios.

En 2006, el Roca transportó un 25% menos de pasajeros que en 1998/2000, en plena crisis. A pesar del crecimiento del empleo, el número de pasajeros bajó. ¿Por



qué? Porque "el actual negocio del transporte ferroviario pasa por comprimir los kilómetros recorridos, los coches puestos en servicio, los gastos de mantenimiento y aumentar hasta donde el sistema aguante la cantidad de pasajeros transportados por coche, por tren o por kilómetro, de modo que los ingresos, incluidos los subsidios, muestren los beneficios" (*El Cronista*, 23/5). Para "maximizar sus beneficios", Taselli obliga a los usuarios a viajar como ganado.

La estafa de los subsidios

Taselli, como el resto de los concesionarios, recibieron cada año cientos de millones de pesos en subsidios. 972 millones en 2006, un 165% más que en 2005.

Se trata de un curro en toda la línea. Es que, según denuncia la Asociación de Personal de Dirección de los Ferrocarriles Argentinos (Apdfa), "la recaudación de las boleterías alcanza para cubrir íntegramente los costos operativos de los trenes urbanos de pasajeros" (*El Cronista*, 23/5).

Los subsidios van a parar al bolsillo de los concesionarios. Con un agravante: "El Estado no cuenta con herramientas técnicas para verificar si los millonarios subsidios que gira a los concesionarios de trenes se corresponden con verdaderos incrementos de costos" (idem). En otras palabras, los subsidios los fijan los propios concesionarios.

Una ayudita de los amigos

Aun después de tantos miles de despidos y tanto desastre, el gobierno de Kirchner no le ha soltado la mano a Taselli. La empresa más reutilizable de Taselli es la quebrada Massey Ferguson (hoy Marani-Agrimar), que merced a una gestión del gobierno le está vendiendo maquinaria agrícola a Venezuela por más de 130 millones de dólares (2006).

Con toda impunidad le sigue dando la concesión de cuatro em-

presas que tienen a todos los trabajadores suspendidos, como los frigoríficos Santa Elena y Villa Ruiz; tampoco funciona Industrias Man que, paradójicamente, fabrica implementos para los ferrocarriles.

Los reemplazantes

En reemplazo de Taselli, el gobierno entregó el Roca y el Belgrano Sur a la llamada "Unidad de Gestión Operativa Ferroviaria" (Ugofe). La Ugofe está formada por Metrovías (Roggio), Ferrovías (Romero) y TBA (Cirigliano). Todos los costos correrán a cargo del Estado; los privados se llevan el 6% de la facturación como "honorarios".

Esta misma Ugofe se hizo cargo del San Martín cuando le sacaron la concesión a Taselli; ahora recibe el Roca y el Belgrano Sur a pesar de que "está judicialmente condenada por mala prestación de servicios en la línea San Martín" (*La Nación*, 23/5).

Nacionalización bajo control obrero

Taselli tiene cerrada Parmalat cuando no hay leche en las góndolas de los supermercados. Cerró la planta de Carapachay y tiene en la congeladora a la de Pilar con los trabajadores suspendidos. Las empresas que tienen una tecnología moderna pueden ponerse en marcha ya mismo solucionando el problema de la leche, un alimento vital para la población.

El gobierno no va a tener oferentes por Parmalat, como no los tuvo por el FFCC San Martín y seguramente no los tendrá por el Roca, pero hay que viajar y hay que alimentarse. El gobierno tiene la obligación de hacerse cargo de Parmalat. Hay que echar inmediatamente a Taselli. Basta de vaciadores de empresas. Que el gobierno se haga cargo de todas ellas bajo control de los trabajadores.

Juan Ferro

Fuera la Gendarmería de Santa Cruz

"NO A LA CIUDAD DEL CAPITAL FINANCIERO, EL TRABAJO EN NEGRO, PRECARIZADO Y ESCLAVO. LOS TRABAJADORES NECESITAMOS UNA ALTERNATIVA"

"NO A LA CIUDAD DEL CAPITAL FINANCIERO, EL TRABAJO EN NEGRO, PRECARIZADO Y ESCLAVO. LOS TRABAJADORES NECESITAMOS UNA ALTERNATIVA"

Marcelo Ramal, Jefe de Gobierno - Jorge Altamira, Legislador

Marcelo Ramal, Jefe de Gobierno - Jorge Altamira, Legislador

Un cana cada 40 metros cuadrados

Según el ministro de Gobierno de la Ciudad, Diego Gorgal, viejo ladero de Mauricio Macri, hay en la Capital más de 21 mil custodios privados contra 18 mil agentes de calle de la Policía Federal. Esos guardias parapoliciales actúan sobre unos 41 mil objetivos. Prensa Obrera ha denunciado largamente el papel de esas empresas. Incluso, las más grandes están vinculadas con pulpos internacionales y con el aparato de espionaje de la CIA, como la del uruguayo John Battaglia Ponte, empleado del coronel Oliver North, aquí del escándalo Irán-contras, quien se ha hecho especialmente fuerte en la Argentina (casualidad o no, North estaba en Buenos Aires el día del asesinato de Kosteki y Santillán). Esa es una empresa de seguridad privada pero, además, una mesa de reunión de in-

formaciones al servicio de los enemigos del país y del terrorismo. Entre los custodios privados se cuenta la manada de "patovicas" encargados de hostigar, golpear y hasta asesinar a los chicos en los boliches. Esos "guardias" han aumentado su número de manera exponencial, de 133 que había en 2005 a los 1.276 registrados hoy. Añádase a esa cantidad la de los no registrados, más peligrosos aún. La presencia de esas empresas criminales no forma parte de la consulta popular que ha convocado Telerman. Con la policía que quiere armar el actual jefe de Gobierno, tendremos tres servicios de seguridad en sólo 200 km2. Redondeando en 50.000 el número de efectivos tendremos un policía cada 0,004 km2. O sea un "servicio" cada 40 m2.

A.G.

HOSPITALES PORTEÑOS Tercera semana de lucha de los profesionales

El 16 de mayo arrancó la tercera semana de paros en los hospitales de la Ciudad convocados por la Federación de Profesionales Municipales. Los médicos reclaman un aumento salarial del 37%, los nombramientos, la jubilación con el 82% móvil y la libre elección de la obra social. El paro de 72 horas (16, 17 y 18 de mayo) se cumplió a rajatabla y el miércoles 16 de mayo 2.500 compañeros se movilizaron al Ministerio de Salud y la Jefatura de Gobierno porteños. El gobierno se negó a discutir el contenido del petitorio. Por lo tanto, quedó ratificado un nuevo cese de actividades para el 22 y 23 de mayo. Las burocracias de Sutecha (municipales) y Médicos Municipales (AMM) siguen boicoteando el paro. La conducción de la AMM amenaza con sanciones al Alvarez y la Sardá, cuyas gremiales se rebelan. La asamblea

de profesionales en la Maternidad Sardá ratificó la continuidad de las acciones y convocó a un cese de actividades médicas para el martes 22 de mayo. Mientras tanto el Sutecha firmó un reajuste miserable con Telerman: 16% al básico y a la antigüedad (monedas), a cobrar en dos cuotas (mayo y septiembre), y un fondo de garantía salarial no remunerativo de entre 100 y 200 pesos. En los hospitales de la ciudad se desempeñan 4.000 profesionales no médicos; son los que están a la cabeza de esta enorme lucha por el salario y la ruptura de los acuerdos paritarios y los techos salariales truchos. Mientras los profesionales pararon los hospitales porteños y se movilizan, a los Macri, a los Telerman y a los Filmus no se les mueve un pelo.

Jorge Pachamé

Vanina Biasi en "La Casa del Encuentro"
ESPACIO FEMINISTA, SOCIAL Y CULTURAL
 El jueves 31 de mayo, a las 20 hs.
 Rivadavia 3917

Macri: "No Participamos" - ¿O sí?

La ola de denuncias cruzadas vinculadas con el "caso Skanska" se incrementa con el transcurrir de las horas. Los allanamientos a la sede del Poder Ejecutivo de la ciudad hicieron subir la temperatura. Telerman denunció una "apretada" al juez que lleva el expediente por parte del gobierno nacional. Macri "buscó ayer tomar distancia de la denuncia contra el gobierno porteño por el caso de las facturas truchas"; prefirió hablar de planes de gobierno para la tercera edad (Clarín, 12/5).

Los negocios de la familia
 Seguramente Mauricio recordó que algunas empresas de la familia tienen también contratos con la Ciudad de Buenos Aires.

Claro, no son los tiempos de Manliba -un contrato de 50 millones de dólares, que Mauricio gestionó personalmente con el ex Concejo Deliberante. Pero negocios con el Estado no es lo que falta.

Intrón tiene el control de las multas fotográficas en el ámbito de la ciudad. Sideco controla estacionamientos y Pago Fácil (propiedad de Western Union y Sideco) tiene entre sus principales servicios un contrato para el cobro de los impuestos municipales.

Pero otra empresa que presta servicios a la Ciudad es Autopistas del Sol SA, también del grupo Macri (el grupo español Albertis participa de la sociedad). Es la concesionaria de la Ruta Panamericana y de la General Paz.

Autopistas del Sol fue una de las empresas 'allanadas' en la investigación que lleva adelante Javier López Biscayart. "Se sospecha que, al igual que la multinacional sueca Skanska, usó facturas apócrifas para eludir el pago de impuestos. A nombre de Infiniti Group -una sociedad que ya fue definida como el eje de una asociación ilícita fiscal- fue secuestrado un grupo de comprobantes de pago que usó Autopistas del Sol" (Clarín, 27/4). En el allanamiento se secuestraron facturas por "115 mil pesos. Para López Biscayart, la hipótesis de mínima es que la empresa incurrió en una evasión tributaria simple.

El negocio bajo el menemismo
 En la década menemista los reintegros a las exportaciones dieron jugosos beneficios a los que fraguaban ventas al exterior. Unas de las más sonadas fueron las exportaciones de oro fraguadas por Enrique Piana. Pero no menos relevante fue el mecanismo para cobrar "reintegros" mediante exportaciones de autopiezas a Uruguay. Este mecanismo se conoció por una

causa judicial que se inicia en la acusación de contrabando contra Ciadea (Renault Argentina) y Manuel Antelo.

El mecanismo era exportar autopartes a Uruguay sobre las que se recibían reintegros, pues supuestamente era una exportación "definitiva". Pero en ese país se "armaban" autos con esas mismas autopartes y luego se ingresaban a Argentina con un arancel bajísimo del 2% (mucho menor al que corresponde a autos importados). En esta causa, que se tramitó inicialmente en Córdoba, Antelo señaló que Sevel hacía lo mismo.

El 24 de octubre de 2000, La Nación titulaba: "Francisco Macri, procesado por contrabando agravado. A los pocos meses, el mismo diario titula "Procesan a Mauricio Macri por contrabando".

"El presidente de Boca Juniors, Mauricio Macri, fue procesado por el juez en lo Penal Económico Carlos Liporace por contrabando, al responsabilizarlo de cobrar reintegros por exportaciones e importaciones de autopartes de la empresa Sevel al Uruguay" (La Nación, 23/2/01). La investigación (estableció que en 1993 se habría evadido unos 14 millones de pesos. Pero los investigadores creen que esta práctica se mantuvo hasta 1995". (ídem)

Mauricio "participó" en forma directa en el saqueo del tesoro público. Sevel, mediante su vocero, el ex Carbab Jorge Aguado, vicepresidente y vocero de Socma en esos días, nunca negó las acusaciones (La Nación, 24/10/00).

El indulto
 La causa judicial contra los Macri probó el contrabando y el robo de reintegros. Pero el mecanismo de indulto a los Macri ya estaba en marcha. Los investigadores de la DGI fueron dispersados y sancionados. Liporace (que renunció para evitar juicios por corrupción) se fue encargando de sepultar las pruebas que pulcramente los investigadores de la DGI y Aduanas habían logrado.

El gobierno nacional, a través del ministro de Economía, el ahora Cepal Luis Machinea, "abandonó la causa pese a ser querrelante" y "desistió de su rol de parte acusadora en una causa que significó un presunto perjuicio económico para el

erario".

Por su parte, los Macri entregaron Sevel a Peugeot, y parte del negocio fue lograr la absolución de las acusaciones. Por esos días el embajador de Francia visitó a De la Sota y a miembros de la Cámara de Casación Penal.

"Fuentes tribunales aseguraron que Machinea habría dado la instrucción de desistir de la querrela luego de que directivos de la firma francesa Peugeot -que absorbió a Sevel- le hicieron notar que se verían perjudicados materialmente por un fallo desfavorable (...) Se entiende que la empresa que continúa a Sevel, de salir condenada, tendrá que pagar multas por cientos de millones de dólares", indicaron las mismas fuentes (Página/12, 17/11/00).

Respecto de los reintegros a las exportaciones de las autopartes enviadas a Uruguay "el organismo recaudador estimó que esa maniobra perjudicó al fisco en alrededor de 55 millones de dólares".

"Los Macri (...) consiguieron su sobreseimiento en la Cámara de Casación Penal. El fiscal Ricardo Weschler recurrió en queja a la Corte (...) pero su pedido no fue tenido en cuenta: los supremos lo rechazaron sin dar los fundamentos del caso. Los diputados consideran 'grosera la conducta de la mayoría automática que consolidó la impunidad de Macri, quien debió ser juzgado por los hechos que se le atribuyeron'" (Página/12, 7/6/03).

La imagen de empresario exitoso que Mauricio "vende" con el Pro tiene la característica común a la burguesía: los negocios de mayor renta son los que se contratan con el Estado. Las enseñanzas de "papá" han calado hondo en Mauricio: De aprender a vivir de exacciones y de reintegros, Macri ahora se largó al asalto del Estado.

Nicolás Roveri

Festival de cumbia EN PARQUE LEZAMA
 Domingo 27 de mayo - 14 hs
 Tocan:
Rey Quinteto
 y bandas sorpresa
 HABLAN **Marcelo Ramal** y **Vanina Biasi**, candidatos del **Partido Obrero**

Casino Puerto Madero: El lock-out del SOMU

Somos los trabajadores de juegos de azar de Casino Buenos Aires. Mil trescientas personas, con nuestras respectivas familias que dependen de nuestro ingreso para seguir llevando una vida digna.

Estamos organizados a través de un cuerpo de delegados que nosotros mismos elegimos, luego de años de lucha para obtener nuestra representatividad ante la burocracia sindical y así lograr la reivindicación de los derechos de los trabajadores, y decidimos nuestros destinos en asambleas democráticas.

Conseguimos de esta forma muchos logros por los que veníamos luchando. Por ejemplo: un convenio colectivo de trabajo, negociado históricamente por los trabajadores y votado cada punto en asamblea; el fondo comunitario de propina, ya que éramos una de las pocas salas de la actividad de juegos que no podíamos aceptar propina de los clientes; un plan de carrera entre otros.

Desde el día 2 de mayo que las puertas del casino están cerradas por un paro del SOMU (Sindicato de Obreros Marítimos Unidos) que reclama el reencuadramiento y la incorporación de los trabajadores de juego a su convenio marítimo, que nada tiene que ver con nuestra actividad.

Desde ese momento nos encontramos en estado de alerta y movilización, pero es llamativo que ningún medio nos haya dado un espacio para informar a la opinión pública nuestro problema.

Más llamativo es que esta situación se da cuando Cirsa, empresa concesionaria de los casinos de Puerto Madero, se encuentra en

plena fusión, luego de grandes presiones políticas, con Casino Club, empresa controlada por Cristóbal López, testaferro del presidente K.

No es raro entonces que se nos quiera imponer un sindicato kirchnerista y mafioso, como lo es el SOMU, para minar nuestros derechos y logros, en un complot entre empresa-sindicatos-gobierno que estamos denunciando, al igual que el lock-out patronal, ya que la empresa no permite el ingreso de los trabajadores a sus puestos amparándose en este conflicto intersindical que los mismos sindicatos desconocieron en la última reunión conciliatoria en el MTSS.

Por ello los propios trabajadores hemos petitionado a través de numerosas marchas y presentaciones:

- Al Ministerio, que tome las medidas necesarias para el resguardo de nuestros puestos de trabajo e inste a la empresa a pagar los salarios caídos que hoy se les niegan a los trabajadores.
- Al Presidente, que tome cartas en el asunto, para solucionar este conflicto que involucra a mil trescientas familias.

Exigimos la inmediata reapertura de nuestra fuente de trabajo, el respeto de nuestro encuadramiento sindical y de nuestro convenio colectivo de trabajo, y el pago de los días caídos por un paro que no es nuestro, sino de una burocracia sindical, apoyada desde la empresa y la política, que jamás mira para el lado de los trabajadores y sólo tiene ojos para sus propios bolsillos e intereses.

Trabajadores del Casino de Puerto Madero

Ramal, en la Villa 21-24

En la poblada esquina de Iriarte y Luna, el mediodía del domingo 20 no fue patrimonio exclusivo de los punteros de Macri. La mesa del Partido Obrero, con compañeros y simpatizantes del barrio, con plataformas, boletas y un buen sonido, concitó la atención de muchos vecinos.

Marcelo Ramal, presente en la actividad, conversó con compañeros y amigos que conocieron, muy de cerca, la actividad de la banca del PO en favor de la democratización de las villas y de su urbanización en favor de sus habitantes. "El despacho de Altamira fue siempre una puerta abierta para nuestra lucha", señalaron muchos de ellos.

Hacia el mediodía, el sonido sirvió para improvisar un acto que llamó la atención de toda la feria. Ramal señaló que "en esta semana, los obreros del Subte pararon por

Corresponsal

ACTO DE CIERRE DEL PARTIDO OBRERO

"Los trabajadores necesitamos una alternativa"

HABLAN **Marcelo Ramal** (candidato a Jefe de Gobierno)

31 de mayo 18:30 hs

VOTÁ LISTA 14

Vanina Biasi (candidata a Vicejefa de Gobierno)

Jorge Altamira (candidato a Legislador)

Casa Suiza Rodríguez Peña 254



Previsol, de Heller y Santa María, la AFJP que más comisiones cobra

Como lo muestra el cuadro, confeccionado por Artemio López con información de la Unión de Aseguradoras de Fondos de Jubilaciones y Pensiones, "la AFPJ Previsol es sobre once administradora ranqueadas, la que mayores comisiones cobra al beneficiario (trabajadores simples y llanos, empleados oprimidos), luego de "Máxima" y "Proronta" que cobran apenas una décima más de comisión. Ciertamente, mientras la comisión promedio del conjunto en el lapso noviembre 06/febrero 07 fue del 2,53%, en ese lapso la comisión de Previsol fue del 2,89%, en otras palabras un 14% superior a la media del sistema".

AFJP	Comisión vigente Feb 07	Promedio nov 06 feb 07
Arauca Btl	2,05	1,95
Consolidar	2,59	2,59
Futura	2,10	2,10
Máxima	2,90	2,90
Met	2,55	2,55
Nación	2,10	2,10
Orígenes	2,89	2,89
Previsol	2,89	2,89
Profesion-Auge	2,10	2,10
Proronta	2,90	2,90
Unidos	2,85	2,85
Promedio sistema	2,54	2,53

Monoblocks de Lugano, ¿otro Cromañón?

MARCELO RAMAL*

Las torres Savio 1, 2 y 3 integran el conjunto de monoblocks que se extienden por el barrio de Lugano. El grupo de torres de Savio fue construido en los primeros años del menemismo. Sus veintidós pisos podrían ser una promesa de luz y paisaje para quien vive allí. En cambio, son el sinónimo de una pesadilla: los ascensores no andan por la falta completa de mantenimiento.

"Tenemos vecinas discapacitadas que pasan meses sin poder bajar. La semana pasada, una vecina que necesitaba atención médica fue bajada por la guardia de bomberos", denunciaron los vecinos.

Los ascensores son sólo una muestra del deterioro: fallas estructurales en la construcción han infiltrado a los techos y a las paredes de una humedad imparable. Bronquitis crónicas y otras enfermedades respiratorias son moneda corriente entre las más de cuatrocientas criaturas que habitan el consorcio. Como consecuencia de los cables eléctricos expuestos, el tránsito por pasillos y escaleras se convierte en una aventura. El barrio Savio, ¿es una excepción dentro de los conjuntos habitacionales que dependen del Instituto de Vivienda de la Ciudad?

Abandono sistemático

Según admiten los propios funcionarios del IVC, dentro del conjunto de monoblocks de Soldati y Lugano (como Samoré, Donizetti, Rivadavia, Illia y otros) el número de ascensores descompuestos asciende a... 480. El abandono es completo. En la mayoría de estos barrios se constituyeron consorcios de administración dirigidos por punteros asociados a funcionarios del Instituto. Las quiebras fraudulentas de los consorcios, con administradores que se alzaron con sus fondos, fueron moneda corriente. Sin embargo, los sucesivos gobiernos no vacilaron en echarle la culpa a los vecinos: "Si no supieron controlar a sus administradores, no vengán ahora a reclamarle al Estado", dijeron los representantes del mismo Estado que "colocó" a los administradores truchos.

Ahora, y frente al desastre, los Telerman y sus antecesores no tienen otra política que la de "concretar el traspaso dominial de las viviendas". En la actualidad, como muchos departamentos no se han terminado de pagar, el IVC es aún copropietario de las unidades. La razón de este súbito interés por "entregar la vivienda a sus habitantes" es clara: el Estado quiere sacarse de encima el fardo de sus desastres constructivos y cargárselo a los vecinos. Con toda justicia, éstos se niegan a escriturar hasta que

el gobierno repare las unidades, o entregue otras en los casos donde las fallas son incorregibles.

Se inicia una lucha
 Los vecinos del barrio Savio iniciaron un reclamo al Instituto, por la reparación de los daños y la normalización del consorcio de administración. Ante la falta de respuestas, el pasado jueves 17 se realizó un primer corte de calles, con la participación de decenas de vecinos de la torre 1. Tuvimos la oportunidad de acompañar el corte y de colaborar en su difusión, junto con compañeras del Polo Obrero de la zona.

La lucha iniciada en Savio tiene que servir para extender el movimiento de lucha a todas las torres afectadas: que el Estado y el IVC se hagan cargo de todas las fallas edilicias y de mantenimiento; por una auditoría independiente que evalúe los daños, responsable ante representantes electos de los consorcios; abajo los administradores truchos; investigación y castigo de los funcionarios involucrados. Condonación de las deudas y escrituración de las viviendas a favor de los habitantes, luego de su completa reparación a cargo del Estado.

(*) Marcelo Ramal es candidato a Jefe de Gobierno por el Partido Obrero

Dos versiones de la salida para Santa Cruz

Tuvo lugar la reunión del FUT-PO con la UCR

La reunión que una delegación del Partido Obrero mantuvo con una representación de la UCR de Santa Cruz sirvió para demostrar la importancia de haber respondido en forma escrita al planteamiento radical de formar un Frente en la provincia. A la reunión asistieron el intendente Roquel, el presidente del comité provincial de la UCR, Lozano, el diputado Hallar y otros dirigentes históricos del radicalismo cruceño. Por el Partido Obrero concurren Ada Vivanco, Virginia Sutherland, Miguel del Pla y Néstor Pitrola —que se encontraba en Santa Cruz con relación a los momentos decisivos en que se encuentra la huelga docente. La agrupación Tribuna Docente ha hecho una enorme contribución para desbaratar la maniobra urdida por el gobierno nacional y local para que la huelga fuera levantada en base a una propuesta que resigna reivindicaciones fundamentales de la docencia. La respuesta del PO a la UCR había sido entregada con anticipación al senador radical Freddy Martínez. En la reunión quedó en evidencia que la UCR de Santa Cruz tiene una enorme limitación para armar un frente provincial que sea capaz de poner fin a la 'patria kirchnerista' en la provincia. Se trata, ni más ni menos, de su alineamiento nacional con la candidatura de Lavagna, un hombre de Techint, o sea de la patria contratista que ha sacado jugosos negocios con la camarilla de Kirchner. Los dirigentes radicales admitieron que se alinean con Lavagna y que el documento de su convención nacional era "superficial" en lo referido "a los recursos naturales", en alusión a la entrega del petróleo y la minería operada en los quince años de kirchnerismo. Es claro que sin la reestatización de es-



Fracasó otra maniobra para derrotar la huelga

Al momento de escribirse estas líneas, se cumple con firmeza otro paro de 48 horas. Teniendo en cuenta el feriado del 25 de mayo, la huelga se extiende hasta el lunes 28, a la espera de una respuesta del gobierno a la contraoferta realizada por el congreso de ADOSAC. La continuidad del paro por toda la semana marca un tremendo esfuerzo del activismo, el Cuerpo de Delegados y las bases que se expresaron en masivas asambleas, especialmente en Río Gallegos. Lograron enfrentar, de este modo, las presiones del poder y la campaña abierta de la Directiva para aceptar la propuesta de 500 pesos de básico y la mitad de los días caídos, y dejar en pie el presentismo. Mientras tanto, continúa el paro indeterminado de los municipales de Gallegos y el Hospital Regional (ATE) para miércoles y jueves. Se ha realizado, asimismo, un plenario de delegados de base de la Mesa de Gremios, que es un avance importante en la unidad de la lucha por abajo. Votó medidas de fuerza conjuntas, especialmente una gran marcha para el 25 de Mayo. Por otro carril se produjo un paro de 48 horas del gremio telepostal, por aumento de salarios y por la caída de las actas de los tiempos de la privatización de Macri.

La propuesta del gobierno
El aumento del básico a 500 pesos viene acompañado de la eliminación de un conjunto de adicionales, que lleva en la mayoría de los casos a una rebaja efectiva del salario. Para compensar este desfasaje, se plantea una garantía que se pagará como adicional remunerativo, no bonificable y sobre este valor otro adicional de 200 pesos por cargo, que es el aumento real que se otorga. Se trata de un "pase mágico" que cambia las cifras de lugar, pero que para el 90% de los maestros no significa ninguna modificación real de la escala por antigüedad, ni tampoco ninguna mejora en la diferencia salarial en menos que se percibe en el segundo cargo.

La complejidad del planteo, por la reforma que significa de toda la estructura salarial, llevó inicialmente a una gran confusión, agravada por las indicaciones y argumentaciones de la Directiva para que fuera aceptada. En la asamblea de Río Gallegos (jueves 17) se tuvo que votar un cuarto intermedio hasta el día siguiente para que las escuelas se reunieran y debatieran a fondo el tema. La votación fue ajustada, pero el activismo se impuso y al otro día la asamblea fue impresionante. Cada delegado que pedía la palabra avanzaba en el análisis y la crítica a la oferta del gobierno, que iba siendo demolida paso a paso. Especialmente se denunciaba la persistencia del presentismo que ataca el derecho de huelga y el estatuto del docente, la necesidad de avanzar más en el sueldo básico para que se comience



"La conducción está a favor de la aceptación de la nueva oferta salarial" (Página/12, 18 de mayo): La Directiva vino de Buenos Aires con la posición de levantar la huelga en las condiciones dictadas por el gobierno. En la foto, Pedro Muñoz (de Adosac) junto a Tito Nenna (de UTE).

a diferenciar la escala y la fijación de fechas ciertas para el cumplimiento de cada reclamo. Las intervenciones de los dirigentes de Tribuna Docente fueron ovoidadas por la asamblea. Los rostros de algunos dirigentes expresaban el derrumbe de su posición. La asamblea terminó votando por aclamación (más del 90%) el rechazo a la oferta del gobierno y por realizar una contraoferta. Inmediatamente se votó la cantidad de horas de paro con la que respaldar esta decisión, ganando el paro de 48 horas por más de 500 votos contra 330 a favor de parar toda la semana. En las otras filiales las mociones fueron desde rechazar y parar hasta que haya un acuerdo, hasta hubo alguna filial pequeña que votó la aceptación de la propuesta en base a las informaciones que emanaban de la conducción.

El paro de 48 horas y las nuevas asambleas
El paro del lunes siguió siendo contundente. En la noche del domingo una reunión de delegados había increpado seriamente a la directiva por su manejo de la información. En la tarde comenzaron las asambleas para dar mandato al congreso que se reuniría nuevamente el martes 22. Apareció una "nueva" propuesta, que era más de lo mismo con algún toque y la cerrada negativa del gobierno a comprometer por escrito fechas ciertas de incorporación del presentismo o pagar los días caídos. La Directiva, que nuevamente volvía a la carga con la idea de aceptación, planteaba una nota donde las fechas las ponía el gremio y si no cumplían volveríamos al paro. Salvo algunas filiales pequeñas que aceptaron las condiciones del gobierno, el rechazo a esta nueva propuesta y/o la ratificación de las condiciones votadas en el Congreso del sábado, fueron los mandatos masivamente votados por las asambleas.

La Directiva canalizaba la presión del gobierno y esto, sumado al cobrar íntegramente los días caídos, de incorporar el presentismo al básico, ahora en un plazo prudencial, con un compromiso que esté firmado y la formalidad correspondiente. En estas condiciones se suspenderían las medidas para seguir negociando en una mesa o en paritarias. El paro de los días caídos, sin embargo, se mantiene firme. Está realizando una experiencia decisiva con la conducción. En varias localidades surgió la necesidad de que los negociadores de ADOSAC sean acompañados por delegados de base para "reforzar" las negociaciones. El congreso del 22 Asistieron todas las localidades, incluso algunas pequeñas donde el paro se ha debilitado. Se volvió a votar otro paro por 48 horas a la espera de una respuesta a la contraoferta presentada por ADOSAC. La opción era más fuerte todavía: "para hasta el acuerdo", presentada por las filiales de Truncado y Caleta entre otras. La moción de designar delegados de base para que acompañen la negociación obtuvo 20 votos de los delegados de Río Gallegos, 28 de Noviembre, Las Heras y San Julián. Otra moción (que se impuso) planteó que se consulte a las asambleas de base ya que muchas filiales no traían mandatos al respecto. Esta

EL PAIS

"La conducción está a favor de la aceptación de la nueva oferta"

Después de más de dos meses de protestas, los docentes de Santa Cruz decidirán hoy en un congreso si aceptan el aumento de 161 a 500 pesos del básico. La dirigencia dijo que es un buen punto de partida.

Por Nora Valera

La conducción está a favor de la aceptación de la nueva oferta salarial. Es un punto de partida para empezar a discutir. Rompimos una política salarial de decreto, se fue un gobernador, un ministro, pusimos 14 mil personas en la calle..." El secretario adjunto de la Asociación de Docentes de Santa Cruz, Eduardo James, sintetizó así ante Página/12 su optimismo. La propuesta de elevar el básico de 161 a 500 pesos, aumentar en 200 pesos el inicial, blanquear todos los ítems y dejar sólo el presentismo de 250 pesos en negro fue anunciada por el oficialismo, a pesar de la costumbre de la huelga y el rechazo a la conciliación obligatoria. Después de más de dos meses de conflicto, las asambleas del interior de la provincia se mostraron proclives a aceptar la fórmula y reanudar las clases. En Río Gallegos y Caleta Olivia, la resistencia era mayor. Hoy, el congreso del gremio decidirá si da el visto bueno o no a las negociaciones que monitorea en Buenos Aires el propio...

El plenario de delegados de base
El Plenario de bases, realizado en paralelo con el congreso de ADOSAC el martes 22, reunió a delegaciones de los gremios de la Mesa (estatales, docentes, judiciales, legislativos, municipales), a los que se sumó el gremio del correo. Constituye un avance metodológico, ya que es la primera vez que bajo una intensa presión y reclamo explícito de las asambleas de base y de los delegados de los dos gremios más importantes en Río Gallegos, que son ADOSAC y SOEM, se organiza una reunión donde además de los dirigentes participan los delegados de sector y de las escuelas. En la reunión se votaron importantes acciones en común, en particular la organización de una marcha de repudio al accionar de la justicia y en reclamo de la renuncia del jefe de policía, Wilfredo Roque. También se votó organizar en conjunto meditaciones de cortés de ruta en varios puntos de la provincia, lo que fue ratificado también por el Congreso de ADOSAC. Lo más importante es la convocatoria conjunta a la marcha del 25 de Mayo y la formación de una mesa de enlace de delegados de base con dos compañeros por cada organización. Con esta metodología, la Mesa de gremios se fortalece por abajo y esto es una necesidad muy clara de un conflicto que empuja hacia la unidad en la lucha de diversos sectores, y que ha revolucionado todas las formas burocráticas tradicionales de muchos de los sindicatos involucrados.

La lucha continúa
El Partido Obrero (FUT) marcha hacia el Cabildo Abierto del 25 con la Consigna "El Pueblo ya sabe de que se trata". Reclamamos satisfacción a todos los reclamos de las huelgas en curso, expulsión de la gendarmería, que se vaya todo el gabinete y el Jefe de Policía y que se disuelvan los grupos represivos de la policía provincial (GOE), renacionalización del petróleo, provincialización del Banco de Santa Cruz, Asamblea Constituyente Soberana.



El gobierno busca un cierre "a la neuquina"

La huelga, en una fase heroica

NESTOR PITROLA
Si uno lee los diarios nacionales, parece que la huelga santacruceña sigue a pesar de la "aceptación de la propuesta oficial"; en el mejor de los casos, en busca de "precisiones" al planteo oficial. Absurdo. La huelga sigue porque el gobierno busca robarle el partido a los maestros en los minutos de descuento: no paga los días caídos de marzo ni el premio de abril, no incorpora el presentismo al básico y tampoco el blanqueo. Son dos puntos cruciales. Los días de marzo fueron "bancados" por la parte más combativa del gremio que resulta penalizada en la propuesta oficial. Hay un enorme operativo político del gobierno de Peralta. Tras lanzar el proyecto de "ley de paritarias" para los empleados estatales, el gobernador se queja: "¿qué más quieren?". A través de las paritarias vamos a atender todos los reclamos sobre la reestructuración del salario estatal (...) es un grave error seguir el paro". Pero no hay mejor paritaria que la que ha impuesto la huelga. Allí tienen que ser satisfechas las demandas. Lo otro es un proyecto de ley que tendrá que tratarse, aprobarse y más adelante ponerse en práctica, o sea abrir un diálogo "paritario" con el mismo gobierno que hoy niega las soluciones. Finalmente, las paritarias solamente reconocen a las burocracias oficiales, como ocurre con los empleados públicos, APAP y otros. O sea que están manipulados. La resistencia oficial a aceptar la incorporación del presentismo al básico, o su blanqueo, que tendría consecuencias económicas menores, exclusivamente previsionales, tiene un profundo carácter político.

Sería la liquidación de un arma antihuelga que instauró Kirchner en persona y termina con años de ex-torsión antigremial de la docencia santacruceña. Otra confusión que venden los medios nacionales es que el enorme debate de las últimas asambleas generales y congresos habría sido por varias seccionales y escuelas quieren empezar a trabajar. Falso de nuevo. Ocultan que la dirección de ADOSAC, al volver a Buenos Aires, inició la más masiva asamblea de la huelga con un informe de una hora y media para aceptar y levantar en el acto. Ocultan que a esa asamblea vinieron organizados los colegios religiosos para votar el levantamiento; que el obispo Romanín operó, después de su diálogo con el gobernador, en el mismo sentido; que concurren a la asamblea, por primera vez, sectores que no paran, lo que fue impugnado a viva voz por diversos asambleístas. Ocultan, finalmente, que la Directiva perdió esa asamblea de dos días y que la huelga siguió todo el tiempo contra la voluntad de la directiva una y otra vez, en nuevas asambleas y congresos. La directiva está a la derecha de la huelga y no al revés. Así está el cierre de estas líneas y así terminará; varias seccionales lo entendieron así porque votaron (y quedó pendiente por escaso margen), una comisión de lucha o de voceros directores de la asamblea para "acompañar" (supervisar) a la directiva. Un accionar clásico del movimiento obrero que hoy están practicando los obreros de Fate y, mucho más cerca de ADOSAC, los municipales de Gallegos que colocaron dos delegados al lado de Pedro Biotti, su secretario general, para las reuniones con los gobiernos municipal y provincial. Hay una aguda conciencia en la carpa y en diversos sectores de la crisis neuquina por el mal cierre de la huelga allí: no quieren lo mismo para Santa Cruz. Por otra parte, es anacrónica por completo la negociación en Buenos Aires. Eso fue un paso cuando Sanchó se negaba a dialogar. Ahora, con Peralta, que se reúne en Gallegos con cada gremio, ¿por qué viajar tres mil kilómetros para soportar a Tomada diciendo ilegítimamente, porque no es parte, que "no habrá contrapropuesta", al lado del carneiro Tito Nenna de CTERA y de los representantes de FILMUS? No tiene sentido, es una profunda adaptación de la dirección a la presión política del estado. Más de conjunto refleja un pacto de fuerzas políticas para cerrar el conflicto. Los radicales votaron la asunción de Peralta, el Obispo está en la misma, se aprecia que el MST, que opera en las sombras, también. La adaptación le salva la responsabilidad al gobernador, le despeja el camino a su relevo político para "que todo siga igual", y en todo caso, dirimir la crisis política electoralmente en octubre con el régimen intacto. Para todo eso no conviene una victoria clara de los maestros y los demás compañeros en huelga. El Partido Obrero va por la victoria, especialmente en esta fase heroica, en la que maestros y municipales sacan fuerzas de la reserva más extrema, en el bajo cero de la Patagonia, para nuevos cortes de ruta, una marcha por el juicio y castigo al represor Wilfredo Roque y otra marcha y cabildo abierto el 25 de mayo. Vamos compañeros.



CORDOBA

Hablan los candidatos de la Blanca y Verde

"Nuestro eje es poner al sindicato en lucha"

El 30 de mayo se realizarán las elecciones de ATE. Entrevistamos a Marcos González (MG) y a Marisa Cattáneo (MC), de la Lista Blanca y Verde. Marcos es secretario gremial de ATE provincia y Marisa, secretaria de Finanzas de la actual conducción. Ambos rompieron con el oficialismo y formaron la Blanca y Verde, junto a otros sectores de la oposición. Se postulan para Secretario General y de Finanzas, respectivamente.

—¿Por qué surge la Blanca y Verde?

MG: —Fue un proceso que se vino consolidando con varios sectores, lo más combativos del gremio: trabajadores de los hospitales, del Anses, de las reparticiones provinciales, del Teatro, de las fábricas militares del interior. Todo este sector se fue unificando con una política clara y con la consigna de salario mínimo igual a la canasta familiar. La otra parte empezó una resistencia a esa lucha y sobre todo a un funcionamiento democrático. ATE, por estatuto, funciona en base a la asamblea, pero esto no lo hacen. ATE Córdoba tenía apenas 100 afiliados; a partir de la legalidad en la provincia y con el conflicto de los hospitales de 2005 llegamos a unos 1.000 afiliados.

Ante este crecimiento en los sectores en lucha, quisieron contrarrestarlo, avalados por la conducción nacional, afiliando a personal civil de las Fuerzas Armadas, que nunca estuvo en lucha y que, por ejemplo, se opone a que el gremio luche por los derechos humanos. Para ello pusieron recur-

sos económicos. Es una política nacional. Ayer lo denunciábamos en el Congreso Nacional de ATE.

En ATE, siempre se consideró estratégico construir en salud para ligarnos con la sociedad y luchar por un Estado al servicio de los trabajadores y del pueblo, algo que no va a suceder con el personal de las Fuerzas Armadas. Esta política ha llevado a una connivencia directa de dirigentes de ATE con sectores militares, en negocios dentro de Fabricaciones Militares. Esto demuestra la ligazón a través de prebendas con el gobierno nacional de los dirigentes de ATE. Hay un negocio para contrarrestar a los sectores más combativos que están en salud.

MC: —ATE ha perdido la independencia respecto de los gobiernos. El proceso de Córdoba no es ajeno al proceso nacional. Hay denuncias en todo el país. No hay recursos para quienes no responden al verticalismo. No es que son "afines" al gobierno: llevan adelante la política del gobierno.

En todo el país hay un reclamo de una renovación total de ATE, que nació con una historia interesante de lucha, y que toda la conducción, desde De Gennaro para abajo, ha pisoteado. Lo de Córdoba ha sido un proceso que tiene alcance nacional: es la ruptura con una política. Los Mengarelli y los Romero de Córdoba, y los Micheli a nivel nacional, se tienen que ir porque la autonomía respecto de los gobiernos no es una retórica, es lo que debemos hacer. Han vaciado ATE. En el Congreso Nacional, sobre un total de 160 delegados sesionaron 82, y luego quedaron 60,

sin quórum. Es una falta de respeto. No compartimos con la dirigencia de ATE, ni política ni ideológicamente.

—¿Cuál es su programa?

MC: —Hay un vaciamiento, que no sólo es de ATE, empezó con la CTA. Hay una crisis de CTA, y de la conducción de ATE. En el congreso se rechazaron los reclamos de un plan de lucha y se pasó a junio para ver qué medidas se tomaban.

Nuestro eje es poner al sindicato en lucha: hoy hay un Estado con las mayores reservas y no se reparten. No entendemos por qué ATE y CTA no están en lucha, luchamos cuando el Estado estaba fundido, en 2002, lo que estuvo muy bien, y no luchamos ahora que hay recursos, mientras los niveles de pobreza y miseria siguen iguales.

—Marisa, vos sos candidata por la Multicolor; ¿cuál es la posición de la Blanca y Verde con respecto a la elección nacional?

MC: —En plenario se ha resuelto apoyar a la Multicolor. La Multicolor refleja a los compañeros de base que luchan contra la burocracia, tiene un buen programa y respeta las asambleas. Es un gran avance la Multicolor, y para nosotros es muy importante que los compañeros del interior provincial converjan con ella. Buscamos un ATE genuino, honesto, que funcione en base a asambleas, que luche.

Vamos a votar por la Multicolor porque son compañeros con los cuales compartimos una línea de trabajo común.

Reportaje realizado por E.S.

la prestigiosa salud municipal se asienta en el esfuerzo y la explotación de sus trabajadores.

Todos los esfuerzos por derrotar la huelga fracasaron. La patronal "socialista" les descontó un día de paro, apretó en los hospitales a los huelguistas, trató de poner a la población en contra y desconoció hasta donde pudo la representación de la Asamblea. También, trató de someterla al aislamiento, para lo que contó con la complicidad del sindicato municipal y del Amra (médicos), de la CGT, abiertamente hostiles.

Por el lado de ATE (CTA), la conducta fue más perversa: dio un apoyo simbólico. El compromiso de Acedo de convocar a una acción quedó en el "chamuyo". Todos ellos actuaron en función del salvataje del gobierno "socialista" y del frente cívico binnerista que disputa el gobierno de la provincia.

Frente a la lucha sostenida, el gobierno "socialista" tuvo que tirar la toalla. Tuvo que cambiar a su secretaria de Salud, Mónica Fein, y ceder gran parte de las reivindicaciones reclamadas. Se obtuvo un aumento de 200 pesos para todos los profesionales a partir del 1° de julio próximo, el aumento del 20 por ciento en la asig-

nación profesional sanitaria a partir del 1° de mayo, el pase de todos los eventuales a planta transitoria y el pago de los días caídos en el conflicto del año pasado.

Una victoria que confirma que el binnerismo no es una alternativa para los trabajadores.

Emilio Blanco

ROSARIO

La Verde no dice la verdad Votemos a la Naranja y a la Multicolor

La Lista Verde de Rosario no les está diciendo la verdad a los afiliados del gremio. En un costoso folleto, editado con varios reportajes a dirigentes del sindicato, omite que van en la misma lista con Hoffman a nivel provincial y con Micheli a nivel nacional.

ATE se suma al cepo salarial

La movilización y el paro del 11 de mayo impulsados por ATE no dieron inicio a ningún plan de lucha. Una vez más, frente al 16% firmado por UPCN y Sutecha, en el plenario de delegados de Capital realizado el lunes 14 los delegados verdes trajeron "mandato de asamblea para suspender el plan de lucha". La directiva declaró que la continuidad del plan de lucha se discutiría en el Congreso nacional, donde sólo tiene representación la mayoría. La discusión acerca de cómo continuar el plan de lucha estará en manos exclusivas de los verdes... que venían con mandato de levantar.

La Verde se opuso al planteo de la Multicolor, que en los plenarios de delegados y en la asamblea ordinaria de memoria y balance de

Capital reclamó la convocatoria a una asamblea extraordinaria de afiliados de Capital y Provincia para discutir y darle cuerpo al plan de lucha hacia la huelga general estatal.

El Hospital Alvarez, así como los centros culturales, el Teatro Nacional Cervantes, los contratados del Ministerio de Desarrollo Humano y Social, los Autoconvocados y otros sectores de la Ciudad siguen desarrollando sus propios planes de lucha. La directiva verde los ha dejado librados a su suerte. Es preciso desarrollar asambleas de base sin distinción de afiliación, interhospitalarias y autoconvocatorias para encauzar la voluntad de lucha de las bases estatales.

Alfonso Villalobos

MAR DEL PLATA

La Multicolor, con todo

La Lista Multicolor de Mar del Plata desarrolla su campaña protagonizando un reagrupamiento antiburocrático del movimiento obrero de la ciudad que ganó las calles en varias oportunidades en los últimos meses.

El pasado 11 de mayo, la Multicolor convocó a una concentración independiente de la Verde (que viajó a Plaza de Mayo y no hizo nada en Mar del Plata), contra el techo salarial de Kirchner y las burocracias, por un salario mínimo igual a la canasta familiar, por el 82% móvil, y por el triunfo de la huelga docente de Santa Cruz. Participaron de la movilización compañeros del Inidep (en lucha), del Conicet, de la Base Naval, del Materno Infantil, Auxiliares de Educación, de la Farmacia Diba y del INE. Estuvieron presentes delegaciones del Polo Obrero y de APU (Asociación de Personal Universitario). El acto tuvo un contenido de lucha, antiburocrático y antigubernamental.

La confluencia con el Polo Obrero y APU no es nueva. El 1° de Mayo, la Multicolor estuvo con ellos y con la Violeta docente, los centro de estudiantes de Humanidades y de Exactas, el Partido Obrero y otros, en el acto de lucha. Este bloque defendió junto en la multisectorial la perspectiva de un acto en el centro del poder político (contra el corte de ruta en la ruta 2 propuesto por el MTR).

Esta concentración fue precedida por una peña de la Multicolor

que reunió a 300 compañeros y en la que estuvieron presentes todos estos sectores, además de los compañeros de la Base de Punta Indio, de ATE Sur y los candidatos Norberto Señor (candidato a Secretario Adjunto nacional), Susana Ancarola (candidata a Secretaria General de la provincia Buenos Aires) y Alejandro Sánchez Moreno (de la Violeta y candidato a Secretario Administrativo de la provincia de Buenos Aires).

El punto más alto de esta serie de movilizaciones fue el 9 de abril, cuando estas agrupaciones jugaron un papel protagónico en la masiva marcha convocada en repudio al asesinato de Carlos Fuentealba. En esta movilización la burocracia desistió de hablar, ante las consignas en su contra cantadas por una amplia mayoría de los asistentes. Hasta tuvo que escuchar la estruendosa silbatina que generó la mención del nombre del intendente, a quien propusieron como orador. El intendente no habló y la burocracia literalmente huyó.

Toda esta experiencia ha fortalecido a la Multicolor. La Violeta se empeñará en el último tramo de la campaña en llenar de fiscales las mesas de votación y poner en pie una vigorosa agrupación por un ATE de lucha e independiente del gobierno.

Ernesto Iché,
Candidato a Secretario
Adjunto de la Lista Multicolor

Victoria de los autoconvocados de la salud

Derrota de Binner-Lifschitz

Los profesionales de la salud municipal de Rosario desarrollaron una gran lucha por el salario. Realizaron durante meses paros de 48 y 72 horas semanales y asambleas masivas con las que obtuvieron una gran victoria frente al gobierno "socialista" de la ciudad.

Se autoconvocaron frente a la parálisis del sindicato municipal y pusieron en pie una asamblea donde centralizaron el desarrollo de la lucha. Recién en la etapa final del conflicto, un sector se afilió a ATE y eligió una Junta Interna; pero la lucha continuó teniendo un carácter autoconvocado.

Fueron a la huelga reclamando un básico igual a la canasta familiar por 24 horas semanales y el pase a planta de los trabajadores contratados y precarizados, entre otros puntos. Con la lucha hospitalaria salió a la luz que

Micheli. Necesitamos un ATE que llame a un plan de lucha por el salario mínimo igual a la canasta familiar, por paritarios elegidos por los trabajadores y mandatados por las asambleas. El que vota a Acedo vota a Hoffman.

El 30 de mayo hay que votar a quienes representan una lucha consecuente contra la burocracia sindical y por las reivindicaciones de los estatales, a quienes han estado a la cabeza de los autoconvocados de la salud.

Hay que votar a la Lista Naranja en Rosario y a la Multicolor a nivel nacional.

Emilio Blanco

Hoffman es el actual secretario general de ATE provincia, un imprevisible para los trabajadores estatales. Recientemente saludó la media sanción en Diputados que establece la participación de ATE como minoría en las paritarias. Los trabajadores estatales estamos padeciendo las consecuencias de estas paritarias, con básicos de 100 pesos y donde el sueldo total ronda el 50% de la canasta familiar.

La Verde vuelve a repetir lo que hizo en las elecciones de la CTA: trata de presentarse como "independiente", ocultando sus acuerdos con la Lista Verde nacional y provincial.

Necesitamos un ATE de lucha, que rompa con los Hoffman y con los

PARITARIAS

Hay un reguero de huelgas para romper el "techo" de Moyano-Kirchner-Yasky

NESTOR PITROLA

Los trabajadores de Radio Nacional vienen de obtener un resonante triunfo salarial contra la patronal y la burocracia de Ajeproc. Los de Parmalat han logrado un triunfo no menos resonante contra Taselli al imponer la reincorporación de los despedidos. Antes habían triunfado Perfil e Interpack.

Las formidables asambleas docentes de Río Gallegos, Caleta Olivia y Río Turbio, en Santa Cruz, desbarataron la maniobra cocinada por el nuevo gobernador, la Iglesia y Kirchner, para levantar la histórica huelga sin pagar los días caídos y manteniendo el odio presentismo. El mismo sentido ha tenido el contundente rechazo de los obreros de Subte, primero en las asambleas y luego en el masivo paro general, contra la entrega de los herederos de Palacios.

Cuando creyeron tener las paritarias cerradas por la entrega de la UOM, la Uocra, la Bancaria, camioneros, plásticos o gráficos, con el concurso decidido de Moya-

no de la CGT y Yasky de la CTA, las grandes huelgas y rebeliones populares han puesto al desnudo que el régimen de monolitismo del gobierno-burocracia está tuestionado y en parte quebrado.

En el correo, primero cinco o seis oficinas, después diecisiete, después veinticinco, llevaron a una autoconvocatoria masiva contra la parálisis y el fracaso en la mesa de negociación de cuatro sindicatos de la actividad. En la carne, donde dos sindicatos se sacan los ojos entre ellos, un cuadro similar derivó en paro y cortes de ruta en todo el país.

La burocracia degennarista del neumático perdió hace mucho el control de la seccional San Fernando, que incluye a Fate, una de las tres grandes plantas de la actividad. Ahora los burócratas locales también perdieron el control de la fábrica y la asamblea eligió un comité de lucha de once miembros que lleva adelante una de las más formidables huelgas con cortes de ruta del movimiento obrero, por el 38% de aumento.

Los jóvenes del Casino de

Puerto Maderó desafían la entrega de tres gremios al negociado del socio del poder Cristóbal López, mediante la organización independiente de su Cuerpo de Delegados.

Conadu Histórica no acepta el 16% y sigue el plan de lucha.

Un reguero de huelgas municipales atraviesa la provincia de Buenos Aires.

Es muy claro que si los topes de Kirchner y sus burócratas hubieran sido puestos a resolución de asambleas o, lo que es lo mismo, los paritarios hubieran actuado con mandato de las bases, en muy pocos gremios habría pasado esta estafa del 15%.

Golpeado por la rebelión de Santa Cruz, golpeado por el caso Skanska, golpeado por la rebelión contra los trenes privatizados, Kirchner busca retomar la iniciativa.

Ataca en dos frentes claves: Subte y Foetra.

En el Subte, con la conocida entrega-patoteada de UTA y Tomada y una feroz ofensiva pública contra los obreros y sus conquistas.

En Foetra, con una conciliación ilegítima e ilegal, Tomada está abiertamente asociado a Telefónica, que pretende "descontar" de las paritarias una reducción de jornada conseguida un año antes. Si lo lograra, el aumento que oferta arrojaría un ¡8%! Las telefónicas encabezan el ranking de beneficios capitalistas.

La aceptación de una segunda conciliación obligatoria dentro de la paritaria por parte de la dirección de Foetra (que no tenía mandato para ello) significa que cede en toda la línea al chantaje del gobierno. El Cuerpo de Delegados debe definir un plan de acción, incluso durante la conciliación, si no quiere llevar al sindicato a la derrota.

Tanto el Subte como Foetra, tanto Fate como los trabajadores de la reactivada industria frigorífica, tienen las condiciones para ganar. Todas las huelgas pueden ganar a condición de colocar sus pliegos, sus medidas de lucha y sus paritarios bajo el control de asambleas de base como los docentes de Santa Cruz.

Triunfazo en Radio Nacional

Los trabajadores de Radio Nacional, en huelga desde el día lunes 14, obtuvieron una enorme conquista salarial: una suma fija no remunerativa de 600 pesos durante los meses de junio, julio y agosto de 2007, y desde septiembre, un aumento remunerativo, a sus básicos, del 16,5%, que impactará de esta manera en todos los adicionales. La incorporación del aumento al básico ha sido la gran pelea de años de los trabajadores de Radio Nacional.

Además, los compañeros lograron que los 250 pesos no remunerativos que consiguieron en una lucha anterior pasen a ser remunerativos, con la perspectiva de ser incorporados luego al básico. Otros puntos son el aumento del 30% del "adicional por zona" y el aumento del refrigerio de 220 a 257 pesos. Además, se elimina el concepto "guardia": toda prestación de servicios que hoy se liquide por tal concepto pasará a cobrarse como horas extra.

La huelga de cuatro días dejó muda a la radio en todo el país. Esto obligó a la patronal a ceder e ir mucho más allá de su oferta inicial de 10% de aumento. Para los trabajadores y delegados de base de Ajeproc —el gremio postal que agrupa a casi un centenar de trabajadores en Radio Nacional Buenos Aires y otra importante cantidad en las sedes de la emisora en el interior—, la conquista salarial significó, además, un gran triunfo antiburocrático.

Sucede que los delegados de base de Ajeproc, que tiene un gran ascendiente en el lugar de trabajo, deben hacer avanzar sus planes de lucha y sus reivindicaciones contra la conducción del gremio. La dirección de Ajeproc prácticamente no puede pisar la radio desde hace años. Todo esto impactó también en un reanimamiento de las bases de los otros sindicatos que tienen representación dentro de la emisora, como la SAL (locutores), Aatrac o UTPBA (periodistas), entre otros. Esta situación también se está irradiando las filiales de Radio Nacional del interior.

La burocracia de Ajeproc intentó, por todos los medios, impedir la presencia de los delegados de base en las reuniones paritarias; mucho menos aceptaban que en ese ámbito ingresaran los pliegos votados por los compañeros en asamblea. La empresa aprovechó la volada para desconocer la representatividad de los delegados en la discusión salarial.

Los compañeros impusieron la presencia de sus delegados mediante la movilización y masivas asambleas que ratificaban quiénes debían ser sus legítimos representantes. La huelga, los cortes de calle y las batucadas dentro de la radio obligaron a la patronal a entender que "cerrar" con la conducción de Ajeproc no resolvía el problema.

Agupación Naranja de Prensa

Fate: Vamos por la victoria

En el número anterior de *Prensa Obrera* adelantamos que serían rechazadas las ofertas realizadas por la patronal de Fate y que no concluiría este importante conflicto. La oferta de Fate fue la siguiente: 12% desde abril; 6% en octubre; 2% en febrero de 2008 y 2% en mayo de 2008 (acumulativos). Más un pago de 1.400 pesos a la firma del acuerdo salarial.

La oferta fue rechazada de plano por los trabajadores que reclaman un aumento del 36% de su salario real. Las deliberaciones de la asamblea general giraron sólo en torno a cuáles serían las medidas de fuerza más efectivas para quebrarle el brazo a la patronal. La resolución adoptada fue la de continuar con paros de tres horas por turno por tiempo indeterminado hasta que exista una nueva oferta que satisfaga las reivindicaciones planteadas.

Ante estas decisiones que virtualmente paralizan la planta, la patronal salió sección por sección a apretar fuerte a los compañeros y, al mismo tiempo, apagó una de las calderas para transmitir la idea de un *lock-out* patronal buscando dividir a un sector de los trabajadores.

El conflicto se ha radicalizado y la patronal busca desgastarlo y aislarlo. Los trabajadores han formado un comité de huelga abierto a las organizaciones sociales y políticas que han organizado un fon-



do de huelga, con solidaridad de otros gremios, y un gran festival de lucha en la puerta de la planta para el 25 de mayo donde estarán presentes todos los gremios de la zona, trabajadores en lucha como los del Subte, Parmalat, Terrabusi y la Fuba, entre otros.

La dirección del gremio (enrolada en la CTA) "pilotea" como puede una situación que domina a medias, pues tanto las asambleas como las decisiones de los trabajadores de elegir "veedores" cuestionan la política conciliadora del sindicato y su fuerte tendencia a cerrar un acuerdo con la empresa en el marco de los techos salariales acordados entre el conjunto de la burocracia sindical y las patronales.

Hay una negativa cerrada de la dirección sindical a la convocato-

ria a una asamblea general del gremio, y a un paro en apoyo al conflicto. La dirección del gremio se ha mostrado satisfecha porque en las fábricas que controla, los acuerdos salariales se han cerrado con aumentos mucho menores de los que reclaman los obreros de Fate.

La lucha de Fate ya ha tenido repercusión en la lejana Santa Cruz, donde los maestros discuten elegir veedores en las discusiones del conflicto docente. Por otra parte el histórico corte de la Panamericana de días pasados ha sido tomado como ejemplo por Terrabusi.

Hay que rodear de solidaridad el conflicto, difundir masivamente el reclamo de una asamblea y un paro general del gremio y sacar a estos grandes luchadores del aislamiento al que se los quiere someter.

Hay que terminar de ganar el conflicto. Rodear de solidaridad esta lucha es una cuestión política propia de primer orden. El Polo Obrero y el Partido Obrero de San Fernando son parte activa en el esfuerzo colectivo.

Güeso

Nos vemos en la lucha

Todos al festival de solidaridad con
FATE
 Blanco Encalada 3303, San Fernando
 25 de Mayo, desde las 11 hs

SALTA

Frenemos la ofensiva de Romero contra los docentes

El balance en las escuelas

Uno de los puntos del balance en las escuelas sobre la gran huelga autoconvocada de comienzos de años es que el aumento salarial obtenido es una miseria; la inflación ya se lo ha tragado. El otro elemento del balance es que el activismo docente reconoce que ganó en organización y conciencia.

Los ataques del gobierno

Con el fin de la huelga, el gobierno se lanzó a "recuperar" las escuelas y destruir la organización de los autoconvocados. Se intenta disciplinar al máximo con una arbitraria "recuperación pedagógica" y la consigna de "sólo reuniones escolares". En las escuelas los maestros realizan quites de colaboración y se enfrentan al disciplinamiento. Existe una insubordinación abierta contra las presiones del Ministerio, supervisores y directores.

Por otra parte, los jueces de Romero se han lanzado a abrir causas a los docentes luchadores. Es la continuidad del ataque que realizan los diputados patronales (por medio de una comisión investigadora) contra los diputados del Partido Obrero. Es que a diferencia de todos ellos, en la bancada y en las calles, los legisladores del PO apoyaron incondicionalmente la huelga. El ataque tiene como antecedente la persecución y las causas contra los docentes-piqueteros de Orán y San Martín (entre ellos dirigentes del PO y Tribuna) acusados por cortar rutas en el 2004/05.

Ante los ataques del gobierno, el activismo combativo se ha reestructurado con reuniones importantes y la elección de delegados por escuelas y turnos. Los docentes en capital realizaron un acto en repudio a la represión y en apoyo a la lucha del pueblo de Santa Cruz.

Nuestras tareas

Tribuna Docente ha participado de estas acciones y ha lanzado la iniciativa práctica de elegir delegados por escuela con la elaboración de un relevamiento escolar de problemas edilicios, sobrepoblación, deficientes condiciones de trabajo, deplorable calidad educativa y aprietes a los compañeros. Todos problemas que tienen al gobierno provincial como único responsable. Tenemos un plan de trabajo claro para adelante:

Mosconi: Continúan las persecuciones

Tribuna Docente repudia y llama a la docencia a movilizarse contra la persecución judicial y política por parte del gobierno a los docentes que defienden la educación pública y luchan por sus salarios. En el marco de un hostigamiento judicial y político, el Juez Federal de Orán, Reinoso, ha citado "a declaración indagatoria" por la lucha de 2005, este miércoles 23 y jueves 24, a los docentes de General Mosconi, Walter Acevedo y Olga Beatriz Páez. Walter Acevedo es el delegado de la localidad ante la Asamblea Provincial Docente, miembro de Tribuna Docente y militante del Partido Obrero. Los compañeros jugaron en 2005 y en 2007 un papel destacado en la organización y lucha de la huelga de autoconvocados. Estas citaciones judiciales tienen el objetivo de amedrentar a los luchadores docentes y criminalizar la protesta social. En esta línea, por la huelga de maestros de 2005, la docente, militante de Tribuna Docente y actual Concejala por

Mosconi del Partido Obrero, María Elena Frías se encuentra procesada por defender en la ruta la educación pública de los ataques del gobierno. La justicia actúa por orden de poder político. Poder Político que ha lanzado un ataque sistemático contra la educación con el objetivo de destruirla y privatizarla. Luchando contra esto y por sus salarios los docentes defienden la educación pública y gratuita, es por eso que los gobiernos los persiguen. Desde Tribuna Docentes planteamos:

- Juicio y castigo a los responsables de las represiones y el espionaje policial contra los docentes.
- ¡Basta de hostigamiento judicial y persecuciones políticas a los docentes por luchar!
- Desprocesamiento inmediato de docentes del norte provincial.
- Por una Asamblea Provincial Docente que luche por el básico y contra la represión.

Tribuna Docente

1. Organizar y movilizarnos contra la persecución a los docentes luchadores y diputados del Partido Obrero.

2. Recorrer las escuelas para realizar el relevamiento en capital y el interior, acompañados por los videorealizadores del Ojo Obrero.

3. Reunir los avales para las elecciones de Ctera, que permita estructurar una oposición clasista para expulsar a la burocracia de Yasky y compañía.

4. Iniciar una campaña de denuncia contra el gobierno y la burocracia sindical del gremio (ADP) por haber embargado parte del salario de los apoderados de nuestras listas y dirigentes de Tribuna Docente, entre ellos, Angel Tolaba. En 2005, nuestra organización impugnó como fraudulentas y proscripivas las elecciones del sindicato, presentando un "amparo gremial" por vía judicial que ahora fue rechazado y sentenciado en contra; los abogados de la burocracia se cobran ahora las costas de los salarios de nuestros compañeros. Plan-

teamos: Basta de persecuciones, colecta de fondos y solidaridad con los luchadores. Por un salario igual a la canasta familiar. Fuera la burocracia ilegítima y fraudulenta de Virgilio Choque. Por un gremio que funcione con los métodos autoconvocados y en defensa de las reivindicaciones docentes.

5. Las experiencias de Salta, Neuquén y Santa Cruz plantean para la docencia la necesidad de la construcción de una nueva dirección para la Ctera. Yasky se tiene que ir. Por un Congreso Nacional de Delegados de Base que tome la conducción de Ctera y vote un plan de lucha nacional.

Todo este programa y estas tareas se desarrollan y encuentran, para Tribuna Docente, en la perspectiva de organizar una gran Asamblea Provincial Docente para el mes de julio.

Carlos Abrahan y Patricia Poblete (sobre la base del debate de los círculos docentes)

SANTA FE

Vamos por la recuperación de Amsafe

El 14 de junio se realizarán las elecciones de Ctera Santa Fe (provincial). El gremio cuenta con más de 35.000 afiliados; su seccional Rosario (con más de 8.500 compañeros) es, junto a La Matanza, la entidad de base de mayor número de afiliados de Ctera. Santa Fe aporta 21 congresales al congreso de Ctera. La dirección del gremio, afín a Yasky, controla la dirección provincial, pero perdió las seccionales de Rosario y San Lorenzo.

Las elecciones se realizarán después de que el gremio ha protagonizado dos grandes paros, contra una propuesta que habían consensuado la dirección provincial y el gobierno de Santa Fe. Las bases del gremio repudiaron la propuesta. Los celestes de Santa Fe, desde el primero hasta el último día de conflicto, votaron aceptar las propuestas del gobierno, que eran también las suyas.

Caso testigo

Las elecciones docentes de Santa Fe serán las primeras que se realicen después de las grandes huelgas docentes recientes.

Las direcciones provincial y nacional de Ctera llegan a estas elecciones con el triste papel de apoyar al ministro Filmus y sin que el secretario general del gremio (y de la CTA) pudiera pisar las provincias de Neuquén y Santa Cruz por el repudio de los docentes. En las seccionales del interior, tradicionalmente controladas por la Celeste, se está produciendo una importante delimitación que se refleja en la conformación del Frente Gremial de Participación y Lucha.

Tribuna Docente en las elecciones

Estas elecciones significan un gran desafío para Tribuna Docente. Por primera vez, Tribuna presenta lista en la delegación La Capital (el departamento que incluye la ciudad de Santa Fe y localidades vecinas), con una importante representación de delegados de escuela.

Tribuna Docente enfrentará en Santa Fe a la conducción local aliada a la celeste de Yasky-

Tessa ("Trabajadores de la Educación"). Así como también a la lista del bloque del Movimiento Político Sindical de Liberación (MPSL-PC) y a un sector de la ex Educación Popular (la vieja conducción).

En San Lorenzo, Tribuna Docente ha constituido la Lista Rosa junto a compañeros independientes, para disputar la dirección de la delegación al conjunto de la burocracia, pues en el departamento se han unido verdes y celestes en una lista contra Tribuna Docente.

Tribuna ha impulsado sistemáticamente en San Lorenzo el funcionamiento de un cuerpo de delegados y las asambleas, dándole una fisonomía de lucha al gremio docente y su unión con todas las luchas del Cordón. La lista ha conseguido 570 avales en una delegación que supera escasamente los 1.000 afiliados.

En Rosario, la conducción actual (que integra Tribuna) se perfila claramente para renovar su mandato. Siendo la delegación más importante de Amsafe por el número de afiliados, fue la principal impulsora de los planes de lucha de toda la docencia santafesina. En particular, al inicio de este ciclo lectivo, Rosario rechazó la oferta que el gobierno acordó con la conducción provincial, y también la conciliación obligatoria. El cuerpo de delegados (que se ha duplicado) fue decisivo en la organización de las desobligaciones (paros parciales), como en las movilizaciones que hemos convocado.

Tribuna Docente duplica su número de miembros en la actual lista del frente y se empeñará en desarrollar el plenario de delegados de carácter provincial.

De conjunto las elecciones plantean el desafío a los docentes de fortalecer posiciones de lucha en la Ctera, de quebrar la dominación celeste, transformando al gremio docente en un gremio democrático, de lucha e independiente de los partidos patronales y del Estado.

El fortalecimiento de Tribuna Docente en la provincia será un impulso a todas estas aspiraciones.

Juan Ferro

HOSPITAL FRANCÉS

Gran triunfo

Contra la criminalización de la lucha

La Sala IV de la Cámara Federal de Apelaciones en lo Criminal y Correccional acaba de declarar la nulidad de las indagatorias al abogado Gustavo Mendieta, integrante de Apel, y a los miembros de la Comisión Interna del Francés Garutti y Coseres, en la apelación del procesamiento por coacción agravada y privación ilegítima de la libertad en perjuicio de diversos directivos de la Asociación Filantrópica de Beneficencia del Hospital Francés.

El resultado inmediato es la anulación de todo lo actuado y el

revocamiento de los procesamientos.

La movilización popular y el momento en que se realizó la audiencia de apelación (en la semana posterior al asesinato de Fuentalba) fueron fundamentales para este triunfo.

El fallo de la Cámara no sólo deja sin efecto el procesamiento de estos compañeros, sino que otorga a todos los abogados que intervenimos en la defensa de diversos luchadores populares un valioso antecedente que declara la nulidad de las imputaciones

genéricas, que no especifican la conducta que se le reprocha al acusado en forma expresa, mellando su derecho de defensa. Las indagatorias de este tipo son la regla en las causas "montadas" para regimentar y controlar la lucha popular. En el caso del Hos-

pital Francés, Apel y el abogado Alejandro Speroni, de Correpi, vienen defendiendo conjuntamente a los delegados y al abogado Mendieta.

El fallo de nulidad se produce prácticamente en simultáneo con el ataque furibundo de Kirchner y su camarilla santacruzense contra tres profesionales de la Asociación de Abogados de Río Gallegos (Javier Pérez Gallart, Dino Zafrani y José Luis Janezak) por el apoyo a la gran huelga docente.

Claudia Ferrero

Espectacular triunfo en Parmalat-Taselli

Logramos la reincorporación de todos los despedidos

El 15 de mayo, los trabajadores despedidos de Parmalat instalaron una carpa frente a las oficinas que tiene Taselli en Constitución para reclamar por su reincorporación. Ese mismo lunes, la patronal suspendió a todos los compañeros de la planta, un total de 200 trabajadores.

La carpa no pasó inadvertida para la patronal. Durante tres días se realizó una intensa agitación en las inmediaciones de Constitución, con bombos, megafonos y volantes. Los trabajadores denunciaban que Taselli era el responsable del vaciamiento de Parmalat y del colapso del Metropolitano. La agitación fue muy oportuna porque empalmó con el estallido de la indignación popular en Constitución.

En este clima, la empresa decidió llamar a los despedidos a "dialogar". Logramos torcerle el brazo a la patronal: todos los compañeros despedidos de la planta de Pilar fueron reincorporados. Pero Taselli se tiene que ir de Parmalat. Vive de los subsidios que le otorga el Estado. No podemos permitir que una empresa con un equipamiento moderno y un enorme capacidad instalada cierre sus puertas mientras falta leche en las góndolas. El Estado debe intervenir la empresa y hacerse cargo de ella, promoviendo un plan de reactivación integral, bajo la supervisión de los trabajadores.

El gran triunfo logrado demuestra, una vez más, que estamos en condiciones de imponer un cambio de rumbo, pasando por encima de la política nefasta de la conducción gremial de Atilra.

Necesitamos la unidad de toda la fábrica para que un gran comité de emergencia organice la defensa de nuestros derechos.

Reclamamos:

- Fuera Taselli. Que el Estado se haga cargo; por un plan de reactivación integral de Parmalat.
- Salario inicial de 2.400 pesos para la categoría inicial.
- Efectivización de todos los contratados.
- Encuadramiento de todos los repositorios bajo el convenio 2/88.
- Por asambleas de base y general con mandato.
- Fuera la burocracia sindical, por una nueva dirección.

Agrupación Naranja en Atilra

SUPERMERCADOS COTO DE ROSARIO

Sigue la persecución a los delegados

Complicidad de la Directiva de Comercio

Después de 600 despidos en los últimos tres años, después de las persecuciones gremiales y la violación de todos los artículos del convenio colectivo de trabajo, si algo le faltaba a la patronal de Coto era golpear a un delegado.

El sábado 19, después de acordar con la Interna el levantamiento de las persecuciones, el traslado del gerente de la sucursal 99 y el mejoramiento de los comedores, el propio gerente de la sucursal organizó, junto al jefe de seguridad, una provocación contra delegado Cristian Tonarelli. Lo amenazó, empujó y golpeó dentro de las instalaciones del supermercado.

Lo que está en juego

Para Coto se trata de frenar un proceso de lucha y organización que ya lleva más de un año. Los

80 días de carpa, los piquetes, los bloqueos, los actos, las denuncias sentaron un precedente contundente. Lo dice la asamblea de 70 compañeros en la sucursal 96 que desató el terror en la patronal. La empresa echó hace dos semanas a la mitad del personal jerárquico de esa sucursal; la noticia de 50 nuevos despidos puso a la base en pie de lucha, más allá de que la conducción del sindicato se encargó de que dicha asamblea fuera realizada a espaldas de la Comisión Interna y de que en ella no se votara ninguna medida de acción sobre la empresa.

La política de Coto es eliminar a todo el activismo para despedir libremente y empeorar las condiciones de trabajo. Pero está provocando una rebelión.

Cómplices

La dirección del sindicato de Comercio es cómplice. Su inacción fue fundamental para que Coto imponga en la empresa un campo de concentración. Primero aisló cada uno de los procesos de lucha; luego permitió que la empresa persiguiera a los delegados y activistas. Hasta miró para otro lado cuando se le prohibió, sin causa, el ingreso al delegado Tonarelli. No se presentó para apoyar a la Interna en las discusiones con la patronal. Cuando la asamblea de la sucursal 96 superó todas sus trabas, se hizo presente para proponer una carta al Ministerio de Trabajo... No son un sindicato; parecen una asesoría legal de la Cámara de Diputados de la provincia.

Pero con la victoria de Cavallieri en las elecciones de Comercio, la Directiva del sindicato decidió ir

por más. Le han prohibido el ingreso al plenario de delegados a la mayoría de la Comisión Interna de Coto y a los delegados de Apex, para transformarlo en la "Comisión de acción gremial" en la que entran los que ellos quieren. Los que no pueden entrar son los delegados perseguidos de Coto y el compañero Cicotti de Apex, con un juicio de desafuero encima. Pareciera que la decisión de reventar a estos compañeros hubiera sido tomada en común por las patronales y la burocracia.

Que renuncie el gerente. Abajo los despidos y la persecución

El repudio de la base es inmenso. La Interna de Coto ha reclamado la solidaridad de todas las organizaciones y la convocatoria a un acto para reclamar la renuncia del gerente que agredió al delegado.

Exigimos a los dirigentes de Empleados de Comercio que asuman su responsabilidad en la defensa de los delegados gremiales y convoquen ya a una medida de fuerza. Que se permita en forma inmediata el ingreso de todos los delegados al plenario.

Exigimos a la CGT su inmediato pronunciamiento y el repudio a las medidas tomadas por la Comisión Directiva de Empleados de Comercio.

Que los socialistas del Municipio abran la boca, que el gobierno se pronuncie.

Apoyamos el llamado de la Comisión Interna de Coto a convocar a asambleas en el resto de las sucursales para exigir al sindicato un plan de acción inmediato.

Daniel Godoy

Los trabajadores del Subte no se dejan intimidar

Fuera las patoteadas del gobierno y la UTA

El jueves 17 se realizó exitosamente el paro de 24 horas votado por los trabajadores del Subte, en rechazo a la oferta salarial patronal (que fue aceptada por la dirección de la UTA contra la voluntad de los trabajadores).

En la audiencia en el Ministerio de Trabajo Nacional, la cúpula de la UTA (con sus secretarios general y adjunto a la cabeza) había insultado y agredido físicamente a los delegados del Subte, ante la mirada cómplice del delegado ministerial.

Todas las presiones y amenazas pretendían obligar a los delegados a firmar un acta en contra de lo resuelto por las bases. Mientras Fernández (secretario general) provocaba y agredía a los delegados, abajo esperaban dos patrulleros. Los delegados han recibido llamados con amenazas de muerte para ellos y sus familias.

Un paro masivo

El paro, al día siguiente, fue total. Uno de los más masivos de la historia del subte. Los compañeros se juntaron de a centenares en las cibercebras.

Continuando la línea de provocación, el gobierno y la UTA intentaron volcar a los usuarios contra los trabajadores, desinformando y anunciando un falso levantamiento del paro que había sido anunciado con 24 horas de antelación. El show fracasó por las explicaciones de los delegados a los usuarios.

Por la antigüedad y la canasta familiar

El Cuerpo de Delegados puso en marcha un plan de lucha con aperturas de molinetes y, en caso de no obtener respuestas por parte



del gobierno y Metrovias, retomar el paro la semana que viene.

Los trabajadores reclaman un aumento del 20% que garantice un mínimo igual al costo de la canasta familiar que supere la expectativa inflacionaria; reclaman, además, recuperar el 2% de antigüedad arrebatado por la dictadura.

La patronal factura un millón de pesos diarios, recibe 200 millones de pesos anuales en concepto de subsidios y paga "sueldos" de entre 15.000 y 40.000 pesos a sus gerentes.

En la lucha los trabajadores enfrentan a un gobierno que aplica activamente un "intervencionismo" antiobrero contra las aspiraciones de los trabajadores, con la Gendarmería en Santa Cruz, con las conciliaciones "preventivas" ilegales y, ahora, con aprietes en el Ministerio.

Vamos por la victoria de los trabajadores de Metrovias.

Pablo Melta

En Junín, los compañeros del frigorífico dan la pelea

Los compañeros del frigorífico Belton, de la localidad de Junín, en el año 2005 comenzaron su larga pero productiva lucha en contra de la burocracia sindical, que hasta ese momento permitía a la patronal tener a los trabajadores en condiciones de superexplotación, quitándoles el presentismo, con sueldos de indigencia, trabajando a destajo, en condiciones insalubres, hasta que los compañeros decidieron organizarse, convocar a asamblea y presentarse a elecciones internas para poder tener un delegado de planta, que pudiera pelear por sus derechos.

Se presentaron dos listas. La más combativa consiguió el 95% de los votos, quedando nuestro compañero Damián Daesa como delegado de planta. Hasta la fecha se consiguió el blanqueo de 15 compañeros, la devolución del presentismo, horas topes, etc.

Ahora resta un objetivo mayor: conseguir el cargo de secretario general o adjunto que hasta hoy se niega a dejar el señor Cuello, pupilo de Echeum, que se ha perpetuado en la dirección desde hace 12 años, sin permitir elecciones en su mandato cuando deberían ser cada cuatro años. Debido a todas las imposiciones que éste les ponía a nuestros compañeros, decidieron elevar una denuncia a la federación para que tome una resolución, la cual fue enviar a un interventor que se quedará hasta el 8 de septiembre, cuando sí se realizarán las elecciones.

Mientras tanto siguen trabajando duro por el aumento de salario; tal es así que el martes 15 hicieron un corte de ruta junto a otros trabajadores y el Polo Obrero, para doblegar las paritarias a favor de los trabajadores.

Silvana

Gran locrazo familiar y popular

HABLA: DANIEL RAPANELLI

Viernes 25 de mayo, a partir de las 12 hs.

En la sede central del Polo Obrero

Av. Bemberg N° 5467, e/154 y 155, Hudson (Berazategui)

Organiza: PO Berazategui

Los bolcheviques ganan la confianza de las trabajadoras

Si el primer Soviet no reflejó el peso político de la clase obrera en Petrogrado¹ mucho menos reflejó el protagonismo de las obreras, cuyo hartazgo dio inicio a la Revolución de Febrero. Excepto algunas bolcheviques y en el sindicato textil (11 sobre 20 en la directiva), las mujeres no fueron votadas en los comités de fábrica, ni siquiera en las industrias "femeninas". Eran muy pocas en los partidos (entre el 15 y el 20%) y en los sindicatos; la mayoría se abalanzó contra el zarismo sin haber tomado la palabra más que

EQUIPO NOVENTA ANIVERSARIO

Pero había diez millones de hombres movilizados y, desde el comienzo de la guerra, en una Rusia abrumadamente campesina, el zarismo había mandado al frente *ex profeso* a los obreros más activos (40% de las tropas). Así que para 1917 las mujeres eran más de la mitad de la mano de obra urbana, y el 72% de la rural. Aunque en el segundo tramo de la revolución los obreros con mayor experiencia política ocuparon el centro de los acontecimientos, ninguna lucha habría resultado victoriosa sin ellas.

Un gran burgués, V. Auerbach, narra furioso cómo la revolución envalentonó hasta a las más humildes: "El pueblo creía que la revolución era algo así como una fiesta: a la sirvienta, por ejemplo, no se la veía durante días enteros; se paseaba por las calles, adornada con cintas rojas, recorría la ciudad y sólo volvía a casa por la mañana, para lavarse y echarse otra vez a la calle".² "Sí, es verdad —confirma Trotsky—; la revolución es celebrada por los oprimidos como una fiesta, o como la vigilia de una fiesta, y el primer movimiento de las esclavas domésticas, despertadas por la revolución, consiste en aflojar el yugo de la esclavitud humillante y la desesperanza de cada día".³

Pero ni Kerensky ni el Ejecutivo del Soviet pensaban que era tiempo de festejos, movilizaciones o huelgas: "Los obreros, al trabajo; los soldados, al cuartel", reclamaba la prensa burguesa. Había que fortalecer la "democracia" y el frente militar. El Soviet ni siquiera aprobó la jornada de 8 horas hasta que fue impuesta, de facto, por los trabajadores que se retiraban de las fábricas una vez cumplidas.

El apoyo de mencheviques y socialistas revolucionarios al gobierno provisional, su repudio a las huelgas y el llamado a "volver al trabajo" desconcertaron a las trabajadoras, que veían en los dirigentes soviéticos a sus representantes y no a mediadores entre ellas y el gobierno. La decisión de continuar la guerra imperialista travestida como "guerra de defensa" indignó a las mujeres que exigían el regreso de los hombres del frente. En sus me-

morias, el "socialista sin partido" Sujanov confiesa su perplejidad porque rápidamente en las colas del pan volvieron a oírse airadas críticas al gobierno que "también se beneficiaba con la guerra y el sufrimiento del pueblo". Dice Trotsky que las colas de mujeres, que pasaban la noche frente a las panaderías, "dieron el último impulso a la revolución y fueron la primera amenaza para el nuevo régimen".⁴

A partir de marzo, el malestar popular reflejó el impacto por el derrumbe económico y la creciente oposición a la guerra; las obreras menos calificadas encabezaron este proceso de radicalización. Los socialistas revolucionarios y los mencheviques podían pensar que con Febrero había concluido la revolución y que había que afianzar la democracia burguesa. Pero si no concluían la hambruna y la guerra, para las mujeres no

había concluido nada. El 11 de abril, 15.000 mujeres de soldados se plantaron "por el regreso de los hombres y contra la carestía" frente al Palacio de la Taurida, sede del Soviet: ése era su gobierno y no el régimen de Kerensky. Pero el presidente del Soviet, el menchevique Dan, las acusó de reclamar "aunque las arcas están vacías", e intentó impedir que interviniera la bolchevique Alejandra Kollontai. En la calle, Kollontai las animó a elegir sus propias delegadas al Soviet cuyos dirigentes acababan de volverles la espalda.

Las revolucionarias de Febrero habían tenido "un cierto reconocimiento dentro del Partido Bolchevique, que incorporó a las más destacadas a algunas direcciones distritales". Pero las reservas hacia las trabajadoras no se disiparon fácilmente. Cuando Kollontai planteó ante la Conferencia de abril que había que organizar co-

misiones de mujeres y editar nuevamente *Rabotnitsa* ("La Mujer Trabajadora" [ver recuadro]) no tuvo mayor apoyo, excepto de las pioneras en el trabajo de la mujer. Lenin, en absoluta minoría, tomó partido por Kollontai.

Esas bolcheviques y las militantes de la Organización Distrital habían construido fuertes lazos con las mujeres. En sus memorias, Krupskaja dice que cuando regresó a Rusia, en abril, notó un desarrollo significativo de la conciencia política de las trabajadoras. "Verdaderamente, estaban preparadas para tomar la iniciativa: las primeras en llevar adelante la agitación bolchevique entre los soldados fueron las vendedoras de semillas de girasol, de sidra y las esposas de soldados".⁵ El trabajo había sido allanado por obreras como Anastasia Deviatkina, que militaba con las esposas de los soldados desde principios de la guerra y desempeñó un papel central en la organización del sindicato.

Una investigación sobre las obreras de Petrogrado⁶ demuestra con numerosos ejemplos que "eran conscientes de su experiencia y sabían que necesitaban una dirección". Es el caso de P. G. Glizer, una costurera de 19 años, que el 27 de febrero hizo con sus compañeras una bandera roja con la consigna "Larga vida a la libertad". Toda la noche escuchó discursos que prometían una vida mejor. Como nada había mejorado para mayo, las obreras del taller de Glizer pidieron a los patronos agua caliente para el almuerzo y otras mejoras. Sus peticiones no fueron satisfechas. Glizer había oído que en el sindicato podían ayudarlas. No sabía dónde encontrarlo, así que se lo preguntó a un transeúnte "que le pareció un sastre". Una joven delegada sindical, la bolchevique Shkharova, fue al taller y al final del día las demandas habían sido resueltas. Al día siguiente, casi todas las obreras adhirieron al sindicato. "Glizer se volvió bolchevique, fue elegida presidenta del comité de fábrica, y en agosto fue delegada al Soviet local". Este camino era recorrido por cientos. Vera Slutskaja fue la primera bolchevique votada al Ejecutivo del Soviet, en mayo.⁷

La caída de las ilusiones en el Gobierno Provisional fue vertiginosa. En abril, el canciller Miliukov hizo públicos los fines expansionistas de la guerra. Miles de obreras, obreros y soldados en armas se echaron a la calle. "Lo que más me impresionó fueron sus caras. Aquellas personas no tenían más que una sola cara llena de ira: el rostro monacal de los primeros siglos del cristianismo, irremediablemente decidido a llegar al asesinato, a la inquisición y a la muerte", decía aterrado un testigo de la época.

Después de la represión de julio, la redacción de *Pravda* fue requisada y *Rabotnitsa* fue la única publicación del Partido Bolchevique que no cayó en poder de la policía. Cuando entraron a la redacción, la encontraron vacía. Las obreras habían trasladado silenciosamente el diario a las fábricas durante la noche.

El invitador a que escribiera; aunque había aprendido a leer después de Febrero, "sus notas describen agudamente las condiciones de vida de las obreras". Después de la represión de julio, la redacción de *Pravda* fue requisada y *Rabotnitsa* fue la única publicación del Partido Bolchevique que no cayó en poder de la policía. Cuando entraron a la redacción, la encontraron vacía. Las obreras habían trasladado silenciosamente el diario a las fábricas durante la noche.

corresponsales (fabriles, barrios y de esposas de soldados) se reunía semanalmente para evaluar el trabajo. *Rabotnitsa* no sólo cumplió una función educativa entre las obreras; también fue un vehículo para combatir los prejuicios contra las trabajadoras dentro de la clase obrera y el partido. *Rabotnitsa* trataba las cuestiones políticas generales en lenguaje sencillo, demostró el vínculo entre los problemas "domésticos" (escasez de alimento y combustible) y la guerra y enfatizó en las



1917 - 2007

La movilización de las masas fue respondido por la burguesía con el cierre de fábricas. Entre abril y mayo 30.000 obreros quedaron sin empleo, un número que se duplicaría en los meses siguientes. Los patronos argüían que les faltaban combustible, materias primas, créditos. Los comités de fábrica probaron que la producción era sabotada deliberadamente. El gobierno entonces propuso trasladar las fábricas al interior del país para facilitar el abastecimiento de materias primas, con excusas de orden militar. Al mismo tiempo, los oficiales pedían que las tropas revolucionarias fueran evacuadas de Petrogrado. Querían dispersar a la vanguardia de la clase obrera y a los regimientos revolucionarios. Pero desde las jornadas de abril —cuando Miliukov intentó reprimir con el ejército y debió renunciar— ninguna guarnición se movilizaba sin autorización del Soviet.

Los comités de mujeres —que se ocupan tanto de los intereses generales de la clase como de las reivindicaciones específicamente femeninas— se multiplicaron en barriadas, fábricas y sindicatos. Los bolcheviques impulsaron que las mujeres integraran los comités de fábrica, aunque muchos trabajadores lo resistían y esto "implicó persuadirlos para que las votaran". No era fácil en momentos en que, aprovechando el colapso de la economía, los patronos intentaban reemplazar a los trabajadores calificados con trabajo femenino muy barato (por ejemplo en las fábricas de municiones). En junio, la patronal metalúrgica fue más lejos. Propuso a los delegados que mantendría los puestos de trabajo masculinos a cambio del despido de las obreras, con el argumento de que los sueldos femeninos eran "complementarios". "Los bolcheviques actuaron en el sindicato desafiando las actitudes patriarcales y las tácticas discriminatorias contra las mujeres, poniendo énfasis en la solidaridad de clase".⁸

Las mujeres vieron en el partido de Lenin al único que no daba por terminada la revolución con el desplazamiento de la autocracia, exigía el fin de la guerra y apoyaba sus luchas contra el deterioro vertical de las condiciones de vida sin preocuparse por que "desestabilizaran" el Gobierno Provisional. Ese era el sustento de "la fe" que asombraba a Nina Gerd. Una fe que mostraría sus límites en las jornadas de julio.

Los sectores más avanzados comenzaron a comprender que en vez de luchas parciales, era necesario remover la sociedad hasta sus cimientos y prepararse para tomar el poder. Las huelgas cobraron "un carácter especialmente turbulento en los sectores obreros más atrasados y explotados", mayoritariamente femeninos. Reclamaban aumento salarial, mejores condiciones de trabajo, abolición del trabajo infantil, beneficios por maternidad (desde 1912 existía una licencia de dos semanas antes de dar a luz y un mes después del nacimiento, pero los patronos nunca la acataron). También denunciaban el abuso y el acoso sexual de patronos, capataces y clientes y exigían la prohibición de la revisión corporal. Los bolcheviques afianzaron su autoridad entre los sectores más plebeyos, no sindicalizados y por fuera de los comités de fábrica. Cuarenta mil lavanderas —la bolchevique Sofía Goncharskaia dirigía el sindicato— fueron a la huelga por el salario y las condiciones de trabajo. Exigían que se na-

cionalizaran los lavaderos bajo control municipal. Las siguieron las trabajadoras de comercio, las de limpieza, las empleadas domésticas. El personal de restaurantes y confiterías exigió un trato respetuoso de los clientes; veían en el tuteo y las reverencias una rémora del régimen de servidumbre.

Días después de que entraran al gobierno de coalición mencheviques y eseristas, el Soviet de Kronstadt votó: "En Kronstadt, el único poder es el Soviet de obreros y soldados". Acto seguido, prohibió el juego, las casas de prostitución y la ebriedad en la vía pública. La revolución conmueve hasta la última piedra.

Los comités de mujeres —que se ocupan tanto de los intereses generales de la clase como de las reivindicaciones específicamente femeninas— se multiplicaron en barriadas, fábricas y sindicatos. Los bolcheviques impulsaron que las mujeres integraran los comités de fábrica, aunque muchos trabajadores lo resistían y esto "implicó persuadirlos para que las votaran". No era fácil en momentos en que, aprovechando el colapso de la economía, los patronos intentaban reemplazar a los trabajadores calificados con trabajo femenino muy barato (por ejemplo en las fábricas de municiones). En junio, la patronal metalúrgica fue más lejos. Propuso a los delegados que mantendría los puestos de trabajo masculinos a cambio del despido de las obreras, con el argumento de que los sueldos femeninos eran "complementarios". "Los bolcheviques actuaron en el sindicato desafiando las actitudes patriarcales y las tácticas discriminatorias contra las mujeres, poniendo énfasis en la solidaridad de clase".⁸

Las mujeres vieron en el partido de Lenin al único que no daba por terminada la revolución con el desplazamiento de la autocracia, exigía el fin de la guerra y apoyaba sus luchas contra el deterioro vertical de las condiciones de vida sin preocuparse por que "desestabilizaran" el Gobierno Provisional. Ese era el sustento de "la fe" que asombraba a Nina Gerd. Una fe que mostraría sus límites en las jornadas de julio.

Los sectores más avanzados comenzaron a comprender que en vez de luchas parciales, era necesario remover la sociedad hasta sus cimientos y prepararse para tomar el poder. Las huelgas cobraron "un carácter especialmente turbulento en los sectores obreros más atrasados y explotados", mayoritariamente femeninos. Reclamaban aumento salarial, mejores condiciones de trabajo, abolición del trabajo infantil, beneficios por maternidad (desde 1912 existía una licencia de dos semanas antes de dar a luz y un mes después del nacimiento, pero los patronos nunca la acataron). También denunciaban el abuso y el acoso sexual de patronos, capataces y clientes y exigían la prohibición de la revisión corporal. Los bolcheviques afianzaron su autoridad entre los sectores más plebeyos, no sindicalizados y por fuera de los comités de fábrica. Cuarenta mil lavanderas —la bolchevique Sofía Goncharskaia dirigía el sindicato— fueron a la huelga por el salario y las condiciones de trabajo. Exigían que se na-

cionalizaran los lavaderos bajo control municipal. Las siguieron las trabajadoras de comercio, las de limpieza, las empleadas domésticas. El personal de restaurantes y confiterías exigió un trato respetuoso de los clientes; veían en el tuteo y las reverencias una rémora del régimen de servidumbre.

Días después de que entraran al gobierno de coalición mencheviques y eseristas, el Soviet de Kronstadt votó: "En Kronstadt, el único poder es el Soviet de obreros y soldados". Acto seguido, prohibió el juego, las casas de prostitución y la ebriedad en la vía pública. La revolución conmueve hasta la última piedra.

Los comités de mujeres —que se ocupan tanto de los intereses generales de la clase como de las reivindicaciones específicamente femeninas— se multiplicaron en barriadas, fábricas y sindicatos. Los bolcheviques impulsaron que las mujeres integraran los comités de fábrica, aunque muchos trabajadores lo resistían y esto "implicó persuadirlos para que las votaran". No era fácil en momentos en que, aprovechando el colapso de la economía, los patronos intentaban reemplazar a los trabajadores calificados con trabajo femenino muy barato (por ejemplo en las fábricas de municiones). En junio, la patronal metalúrgica fue más lejos. Propuso a los delegados que mantendría los puestos de trabajo masculinos a cambio del despido de las obreras, con el argumento de que los sueldos femeninos eran "complementarios". "Los bolcheviques actuaron en el sindicato desafiando las actitudes patriarcales y las tácticas discriminatorias contra las mujeres, poniendo énfasis en la solidaridad de clase".⁸

Las mujeres vieron en el partido de Lenin al único que no daba por terminada la revolución con el desplazamiento de la autocracia, exigía el fin de la guerra y apoyaba sus luchas contra el deterioro vertical de las condiciones de vida sin preocuparse por que "desestabilizaran" el Gobierno Provisional. Ese era el sustento de "la fe" que asombraba a Nina Gerd. Una fe que mostraría sus límites en las jornadas de julio.

Los sectores más avanzados comenzaron a comprender que en vez de luchas parciales, era necesario remover la sociedad hasta sus cimientos y prepararse para tomar el poder. Las huelgas cobraron "un carácter especialmente turbulento en los sectores obreros más atrasados y explotados", mayoritariamente femeninos. Reclamaban aumento salarial, mejores condiciones de trabajo, abolición del trabajo infantil, beneficios por maternidad (desde 1912 existía una licencia de dos semanas antes de dar a luz y un mes después del nacimiento, pero los patronos nunca la acataron). También denunciaban el abuso y el acoso sexual de patronos, capataces y clientes y exigían la prohibición de la revisión corporal. Los bolcheviques afianzaron su autoridad entre los sectores más plebeyos, no sindicalizados y por fuera de los comités de fábrica. Cuarenta mil lavanderas —la bolchevique Sofía Goncharskaia dirigía el sindicato— fueron a la huelga por el salario y las condiciones de trabajo. Exigían que se na-

Lea la serie completa de "1917-2007 - 90 años de la Revolución de Octubre" en <http://www.po.org.ar/node/611>

La UBA, una situación terminal

Los colegios preuniversitarios en pie de guerra

GABRIEL SOLANO

Al momento del cierre de *Prensa Obrera* los colegios pre universitarios Carlos Pellegrini y Nacional Buenos Aires se encuentran ocupados por sus estudiantes, con el apoyo de los docentes y de los trabajadores no-docentes. La ocupación, en ambos casos masiva, tiene como objetivo rechazar el decreto del rector Hallú, que ha nombrado a los rectores de estos colegios mediante una resolución ad referendum del Consejo Superior.

El decreto de Hallú se dio a conocer cuando recién estaba concluyendo la movilización estudiantil que copó el rectorado de la UBA. Más de 1.200 estudiantes de los colegios, con el apoyo de la Fuba, se movilizaron al rectorado donde debía realizarse la cesión del Consejo Superior, que pretendía aprobar el nombramiento de los rectores desconociendo el programa democratizador planteado por los estudiantes y trabajadores de los colegios.

La exigencia de los estudiantes, docentes y no docentes apunta a la formación de un Consejo Directivo de todos los claustros, electo democráticamente por trabajadores y estudiantes. Con este reclamo ya se habían realizado movilizaciones muy masivas, de aproximadamente 1.000 estudiantes, sobre el Rectorado de la UBA. En particular en el Pellegrini, una asamblea conjunta de todos los sectores había aprobado un programa de 7 puntos y exigió una mesa de negociación para tratar cada tema. Sin embargo, desde el rectorado se negaron a toda discusión. La respuesta fue el decreto de Hallú.

La UBA se ha convertido en un caso Skanska a la décima potencia. Mientras el presupuesto no alcanza para cubrir lo elemental, prosperan todo tipo de negocios que hacen las veces del botín de las camarillas. Mientras más de la mitad de los docentes no cobra salarios, los decanos se han autoestablecido salarios que superan los 10.000 pesos; los funcionarios políticos, 5.000 pesos o más. Decanos ricos y docentes pobres, esa es la realidad de la UBA.

La UBA loteada

Semejante empecinamiento se explica por la propia naturaleza del pacto suscrito por los decanos a fines del año pasado, en vis-

peras de la Asamblea Universitaria del 18 de diciembre realizada en el Congreso de la Nación bajo custodia policial. Para cerrar un acuerdo entre los radicales y los 'progres', se procedió a un loteo de la caja de la UBA. En lo que concierne a los colegios, se estableció que el Pellegrini quedaría para la Facultad de Económicas y el Buenos Aires para la de Derecho; finalmente parece que este colegio quedó en manos de la burocracia de CTERA.

Los ya patéticos cuatro decanos 'progresistas' salieron por los medios, en los días previos, declarando que debía haber algún tipo de negociación. ¿Qué harán ahora frente a los hechos consumados que les presenta Hallú y la camarilla radical? Podemos anticipar la respuesta: nada, nada de nada. Seguramente lo máximo que pueden hacer es aprovecharse de la movilización para conseguir algún carguito más en el Rectorado.

El choque entre los radicales y 'progres' está latente en el seno de la UBA pero, claro, por causas poco santas. Sucede que el pacto entre ellos establecía que se entregaría a los 'progres' una serie de cargos en el Rectorado, mientras los 'progres' darían a los radicales la Secretaría de Posgrados de Arquitectura. Sorín, vicerrector y decano de esa Facultad, no tiene los votos necesarios para viabilizar allí el pacto. De ahí, los choques.

La UBA se ha convertido en un caso Skanska a la décima potencia. Mientras el presupuesto no alcanza para cubrir lo elemental, prosperan todo tipo de negocios que hacen las veces del botín de las camarillas. Mientras más de la mitad de los docentes no cobra salarios, los decanos se han autoestablecido salarios que superan los 10.000 pesos; los funcionarios políticos, 5.000 pesos o más. Decanos ricos y docentes pobres, esa es la realidad de la UBA.

Si alguna duda había que las "comisiones" convocadas para avanzar en la democratización se han transformado en una farsa total, lo prueba ahora el decreto de Hallú. Lejos de democratizar la UBA avanza exactamente en la dirección contraria. Para asegurarse la caja y los negocios las camarillas no tienen límites, al punto que tienen a avanzar hacia un poder unipersonal. De todas maneras, Hallú no puede prescindir de los 'progres', y éstos claro, mucho menos de Hallú y de la camarilla radical.

Mientras las comisiones truchas hacen que funcionan, las camarillas se aprestan a seguir aprobando acreditaciones a la Coneau, lo que equivale a una contrarreforma de envergadura. El 'progresismo' acompaña este derrotero sin decir palabra, contento con la parte de la torta que le ha tocado.

Todos los colegios.

La UBA es un cuerpo enfermo, empezando por su cabeza. En este cuadro, la lucha de los docentes continúa. Desde el martes 22 hasta el jueves 24 se instalará una Carpa de la Conadua Histórica frente al Ministerio de Educación para exigir un aumento de salarios que rompa el techo establecido por la burocracia de la CGT y la CTA y se rente a los ad honorem, que en el caso de la UBA son más de 13.000 docentes.

La lucha histórica del año pasado no se ha cerrado. Por el contrario, está vigente en todos los combates que se están librando. La tarea del momento es apoyar a los preuniversitarios y a los docentes para que conquisten un triunfo que replantee una lucha de conjunto.

Rabotnitsa, el periódico de la mujer trabajadora

Antes de que se declarara la guerra en 1914, tanto los bolcheviques como los mencheviques publicaron periódicos dirigidos a las trabajadoras, en un esfuerzo por acercarlas a las posiciones socialistas. La prensa menchevique *La Voz de la Mujer Trabajadora* duró sólo dos números; la prensa bolchevique *La Mujer Trabajadora* (*Rabotnitsa*) sobrevivió siete ediciones. De éstas, tres fueron confiscadas por la policía y en junio de 1914 *Rabotnitsa* fue definitivamente prohibido como represalia por la oposición bolchevique a la guerra imperialista.

En mayo de 1917, *Rabotnitsa* volvió a la calle, con el apoyo decidido de Lenin y a instancias de las bolcheviques que militaban entre las obreras y las mujeres de soldados. Desde entonces, el periódico ocupó un papel importante en el fortalecimiento de la influencia del partido, en la politización de las trabajadoras, y se convirtió por sí mismo en un centro de organización. La redacción realizó un extenso trabajo de agitación entre las mujeres y fue sede de las reuniones con esposas de soldados y trabajadoras.

Participaban de la redacción bolcheviques de larga data como Krupskaja, Armand, Stahl, Kollontai, Elizavara, Kudelli, Samoilova y Nikolayeva, pero también se incluyeron militantes recientes, la mayoría jóvenes obreras recién alfabetizadas. Una amplia red de



La redacción de *Rabotnitsa* en 1917. De arriba a la izquierda: Nikolaeva, Kudelli, Samoilova, Bonch-Bruевич, Stahl; Kollontai, Elizavara

reivindicaciones "específicas" (guarderías, beneficios maternos, legislación protectora del trabajo). Informaba detalladamente cómo eran organizadas las huelgas y manifestaciones, qué exigían y cuál era la respuesta de los patronos y del gobierno. En el correo de lectores abundan cartas anónimas ("una costurera") que denuncian el despotismo de los patronos y la complicidad del gobierno. "El cuadro que emerge es de una implicación cada vez mayor de las obreras en huelgas y acciones callejeras", dicen McDermid y Hillyar.

El periódico se sostenía con el aporte de las lectoras. La conductora de tranvía, Rodionova donaba tres jornales para ayudar a editarlo y se ocupó de juntar el dinero en los locales del partido, distribuir el periódico y los volantes. En una reunión se reunieron 800 rublos. Pronto la invitaron a que escribiera; aunque había aprendido a leer después de Febrero, "sus notas describen agudamente las condiciones de vida de las obreras".

Después de la represión de julio, la redacción de *Pravda* fue requisada y *Rabotnitsa* fue la única publicación del Partido Bolchevique que no cayó en poder de la policía. Cuando entraron a la redacción, la encontraron vacía. Las obreras habían trasladado silenciosamente el diario a las fábricas durante la noche.

Mis memorias o divague, no sé

Después de la vida no queda nada el dolor se vuelve pensamiento el sueño es la búsqueda de lo perdido, las lágrimas son el camino el cansancio vence al cuerpo el mirar lejano y perdido despierta la esperanza; y con los ojos cerrados recorrer lugares conocidos, buscar en tinieblas, acompañada con la soledad, la tristeza que invade el alma, y volver a renacer de las cenizas como el ave, y prepararse para la batalla. Ensambalar el cuerpo para la búsqueda, sin perder la fe y la esperanza, y si la lluvia de mi tormenta humedece mis ojos, los seco con mis manos, y con un suspiro largo y profundo, me digo: "Fuerza Mecht", adelante, no aflojes, que ésta será tu victoria, vamos hasta el final. A veces río, a veces lloro, a veces canto, a veces bailo, a veces corro, otras finjo que no me pasa nada, a veces hago bromas, pero el alma se me opaca, mi espíritu viaja, me duele las entrañas,

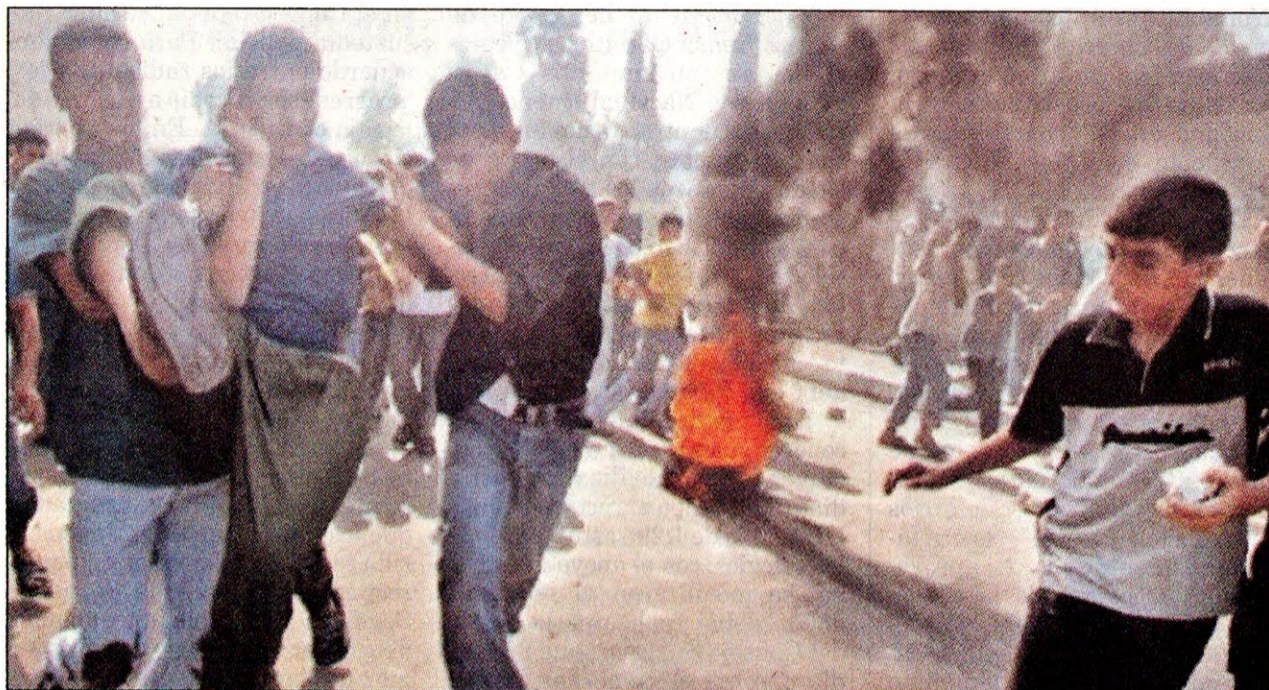
mi corazón parece un potro salvaje, su galope es fuerte, retumban sus cascos que se vuelven latidos en mi pecho. El dolor no cede, se hace más y más profundo, el único remedio para calmarlo son ustedes hijos. A ti, Mauro, tengo donde llorarte, pero ¿adónde voy por tu hermano?... En cada calle, en cada rincón de esta casa, cuando estoy sola, me siento afuera, me gusta mirar el cielo, veo pasar las nubes y digo: en cuál de ellas irán sentados ustedes, luego me río. Es que me pesan los años y esta carga pesa mucho, y lo peor es que no tengo respuestas de nadie. Igual seguiré buscándote querido "hijo", nadie me va a doblegar, porque tengo buenas raíces, y "seguiré al frente hasta el final".

Mercedes Gutiérrez, madre de Raúl Saliwonyzh "El Boli" (secuestrado, torturado y desaparecido por la Comisaría 3° de Vicente López)

Israel, Bush y la Unión Europea fomentan la guerra en los territorios ocupados

Lo único que falta es que se diga que se trata de un 'enfrentamiento étnico' para que la desinformación internacional de lo que está ocurriendo en Gaza alcance niveles nunca vistos. La guerra desatada en la Franja no es más que la ejecución de un plan armado por el gobierno de Bush, la Unión Europea y la Liga Árabe, junto con Israel, para liquidar de una vez por todas al movimiento Hamas. Desde que Hamas ganara las elecciones a principios del año pasado, la coalición imperialista ha sometido a Cisjordania y Gaza a un implacable bloqueo económico, esto mientras Israel proseguía la extensión de sus colonias en los territorios ocupados y acantonaba a la población árabe en zonas sin comunicación recíproca, en lo que prefigura un gigantesco 'apartheid'. Un profesor de la Universidad de Tel Aviv lo dejó muy claro: "En general, la estrategia israelí actual parece ser obligar a todos los dirigentes de Hamas, tanto militares como políticos, a pasar a la clandestinidad (...) La idea de Israel, en suma, es que desaparezca el gobierno de Hamas, y que gobierne sólo Al Fatah del presidente Mahmud Abbas" (*Clarín*, 23/5).

Es en función de este objetivo que actúa el Ejecutivo de la Autoridad Palestina, el cual ha sido sistemáticamente armado para ello por parte de Estados Unidos e Israel. Además de los cuerpos de seguridad de Al Fatah, el sionismo y Bush han provisto de armas al coronel Mohammad Dahlan, que opera desde Cisjordania. Dahlan se destacó como el oficial de enlace entre la CIA y las fuerzas de se-



guridad palestinas bajo el gobierno del fallecido Arafat. Según coinciden todas las informaciones será el encargado de la dirección de las fuerzas represivas una vez que se consume la liquidación de Hamas. El citado profesor israelí explica con mucha ingenuidad por qué Israel no aceptaría, en ningún caso, una tregua o acuerdo de paz con Hamas: "Implicaría un precio muy alto: si Israel lo deja en paz, Hamas se rearmará (...) Israel no quiere pagar ese precio". Los sionistas tienen, de este modo, el argumento 'perfecto' para arrasar con cualquier tentativa de autonomía nacional palestina: "Como nos atacarían si los dejamos libres, no tenemos más remedio que aplastarlos para que reine la concordia". Lamentablemente para los sionistas y para el imperialismo,

es imposible 'suprimir' a cinco millones de palestinos; de una u otra manera el imperialismo está llevando a Medio Oriente a protagonizar una gigantesca guerra de emancipación nacional.

Lo interesante de lo que está ocurriendo es que el actual gobierno de unión nacional de la Autoridad Palestina fue promovido por Arabia Saudita en el marco de un llamado 'plan de paz', que incluso recibió algún 'aliento' por parte de Condoleezza Rice. Ahora, sin embargo, según un diplomático europeo, Pierre Schori, "la posición europea muestra la voluntad de que haya un cambio de régimen en Palestina" (*El País*, 17/5). El jefe de los servicios de inteligencia egipcios, Omar Suleiman, declaró, por su lado, que "no vamos a permitir que Hamas salga triunfadora

(ídem anterior). Algo similar dijo el presidente egipcio, Hosni Mubarak: es necesario "poner fin a la presencia de islamistas en el Ejecutivo palestino". Un editorial de *El País* concluye: "El derribo del gobierno en el que participan los fundamentalistas es el objetivo común de Israel, Estados Unidos, la Unión Europea (...), Egipto y Jordania". Es "la batalla decisiva para acabar con Hamas (21/5). Mientras tanto, la prensa sigue mintiendo al justificar la agresión militar israelí a los disparos de cohetes contra la ciudad de Sderot, por parte de la milicia islámica.

Que la empresa criminal contra el pueblo palestino está condenada al fracaso está demostrado por la reacción de la derecha israelí, que reclama la reocupación de Gaza o, en su defecto, el derroca-

miento del gobierno de Olmert. Pero "nadie en Israel desea volver a ocupar Gaza" (*El País*, 21/5), luego del fracaso de la guerra para destruir a Hezbollah. Los que plantean la reocupación de Gaza sostienen, por esto, que para alcanzar el éxito en esta empresa hay que ir contra Irán (*La Nación*, 21/5). Es claro para cualquiera, sin embargo, que si el imperialismo extiende el fuego en Medio Oriente, acabará incendiando al conjunto de la economía y de la política mundiales.

El margen de maniobra del imperialismo y del sionismo para seguir con su política de 'guerra ininterrumpida' está determinado, en primer lugar, por la falta total de unidad de los movimientos nacionales árabes y, en definitiva, por la pasividad de las masas en los países imperialistas. Hezbollah y Hamas no son fuerzas políticas nacionales realmente independientes, como tampoco parece serlo la resistencia 'baasista' sunnita en Irak, pues están fuertemente condicionadas por los regímenes explotadores de Siria e Irán, que tienen sus propios intereses 'nacionales'. En este mismo momento, Hezbollah asiste, cómplice, a la represión contra los campos palestinos en Líbano, con el pretexto de que allí opera una fracción ligada a Al Qaeda. Hezbollah pretende llegar a formar un gobierno de 'unión nacional' con la derecha proimperialista de Líbano. Sin embargo, es claro que el imperialismo está explotando esta crisis para reforzar su dominación en Líbano y para reducir las posiciones de Hezbollah.

Miguel Briante

SUTIBA LOMAS DE ZAMORA

Los docentes expulsan al partido comunista y a Yasky

El 16 de mayo, una asamblea extraordinaria del Suteba Lomas votó, por abrumadora mayoría (el 80 por ciento de más de 350 asistentes), la suspensión de Pedro Ponce (del partido comunista) como miembro de la Comisión Directiva y su separación del cargo de secretario general del Suteba.

Peón de la burocracia

Se trata de una resolución ejemplar. Desde el inicio del año 2006, el partido comunista se integró definitivamente a la burocracia de De Gennaro-Yasky. Sus principales dirigentes acompañaron a Yasky en la Lista 1 de la CTA. Hoy son conducción nacional junto al bombero de Kirchner y Filmus. Desde entonces, Pedro Ponce y su agrupación (Azucena Villafior) comenzaron una política de conspiración para "abrirle" la puerta del Suteba combativo de Lomas a la burocracia celeste.

Ponce dejó de convocar a la Comisión Directiva (igual que el resto de los integrantes de la CD de la

Villafior), boicoteó todas las asambleas y reuniones de delegados, convocó a carnear todas las iniciativas de lucha que votaron los docentes en esas asambleas, y llamó a desconocer al Plenario de Delegados en Lucha de los Suteba Combativos.

Cada día que había una asamblea, una reunión de delegados o un plenario de delegados combativos de la provincia, Ponce convocaba a reuniones paralelas, con la colaboración de la burocracia celeste. En muchas de las reuniones "convocadas" por Ponce, la dirección estuvo directamente en manos de los dirigentes de la Celeste de Lomas y del Consejo Ejecutivo Provincial de Baradel.

Desde el primer día, con los recursos que obtenía del manejo monopolístico de las finanzas del sindicato, inundó el distrito con "comunicados" y afiches apócrifos con denuncias falsas contra la mayoría de la Comisión Directiva (por ejemplo, el supuesto mal uso de los fondos del sindicato, que él bloquea), y "resoluciones" resueltas por él, sus acólitos y sus aliados celestes.

Cuando la mayoría de los docentes de Lomas votó mantener el paro de 48 horas de no inicio (luego de que la burocracia lo levantara por televisión), Ponce carneó la decisión de la mayoría llamando a los maestros a ir a trabajar.

La gota que colmó el vaso (tras una largá lista de maniobras y ma-

nipulaciones) fue la convocatoria paralela a la última asamblea ordinaria del Suteba. En ella, luego de la muerte de Carlos Fuentealba, Ponce y la Celeste votaron juntos la memoria y balance y la política gremial de la burocracia de Baradel. Aun así perdió, masivamente.

Pedro Ponce es un fiel ejecutor de la política antiobrera del PC, de alineamiento "automático" con Kirchner y con la burocracia sindical. La política de Ponce en Suteba Lomas es la de Carlos Heller, el banquero del PC, que va de candidato a vicejefe de Filmus, el mejor aliado de Yasky.

Faccionalismo

La autodenominada "Izquierda de

los Trabajadores" (una fracción que se retiró de la Izquierda Socialista) y el PTS votaron en disidencia con el planteo que apoyó la mayoría de la docencia. A pesar de la abrumadora realidad de colaboracionismo de parte de Ponce y del PC con la burocracia, abogaron por "un debate más amplio".

Convergencia Socialista-Lista Verde (que en las pasadas elecciones constituyó una lista divisionista que le restó votos a la oposición) se abstuvo, bajo el absurdo argumento de que la mayoría de la Comisión Directiva era responsable de lo que hacía Ponce, pero no era la auténtica responsable de haberlo enfrentado y derrotado.

Esta "izquierda que se une" sólo para girar a la derecha, ha escrito ríos de tinta contra el PC y Ponce y ha acusado a la Directiva de Lomas de timorata. Pero, cuando hubo que decidir la separación del agente de la Celeste, "los duros" se "arrugaron" como bandoneón.

Corresponsal