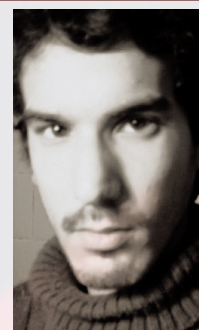




El matrimonio de a  
tres de los candidatos  
del ajuste, y el Frente  
de Izquierda



MARIANO FERREYRA  
ESTA LUCHA SIGUE

# EN CAPITAL, EN CORDOBA Y EN LA RIOJA VOTEMOS AL FRENTE DE IZQUIERDA

Este domingo 5, el Frente de Izquierda libraré tres batallas electorales fundamentales.

En la Ciudad de Buenos Aires tenemos que defender y ampliar nuestra actual representación en la Legislatura. Nos apoyamos en una fuerte campaña ligada a las grandes reivindicaciones que sacuden la Ciudad -la crisis educativa, el hospital público y sus trabajadores, la pelea por la vivienda. Y en la labor que nuestra banca desarrolló en sólo un año y medio.

En Córdoba, Liliana Olivero como candidata a gobernadora, y Eduardo Salas como primer legislador, lideraron una campaña que promete instalar una sólida representación del FIT en el parla-

mento provincial.

En La Rioja, el Frente de Izquierda -conformado por IS y el PO- buscará su primera representación legislativa con otros fuertes pergaminos. En el interior, por su participación en las grandes luchas ambientales contra los monopolios mineros. En la Capital, por la integración a sus listas de varios de los protagonistas de la rebelión que sacudió la universidad provincial.

Vamos a estas tres elecciones con el espaldarazo de Salta, Mendoza, Neuquén, Chaco y Santa Fe.

Del promisorio debut del PO de Tierra del Fuego.

Y con la convicción de que estos tres distritos

servirán de peldaño para la campaña hacia las Paso del Frente de Izquierda, que ya ha comenzado.

Los Scioli, Macri, Massa y sus representantes provinciales, que discuten cómo acentuar el ajuste ya iniciado por Cristina-Kicillof, deberían mirarse en el espejo de Grecia.

Quién paga la crisis capitalista, en el mundo y en Argentina, es la cuestión de las cuestiones.

En Argentina, la salida de los trabajadores tiene un polo político, el Frente de Izquierda.

¡Vamos por nuevos legisladores el 5 de julio!

Y en agosto, con Altamira- Giordano, para asegurar el desarrollo del Frente de Izquierda.

# Grecia y Argentina

La crisis de deuda que estalló en Grecia ha sido utilizada por el kirchnerismo para reivindicar la "negociación con dignidad" que habría realizado en 2005; con este fundamento, Aníbal Fernández anunció el apoyo al referendo que convocó el gobierno de Syriza.

La deuda pública, que alcanzaba los 125.000 millones de dólares después del canje de 2005, sin incorporar el cupón del PBI, llegó a los 250.000 millones a fines de 2014 -también con cupón exento; ello, sin considerar las deudas con las provincias, la remisión de utilidades congeladas, las deudas a los importadores, la que reclaman los buitres y las nuevas hipotecas contraídas en 2015, todo lo cual llevaría la cuenta a los 300.000 millones de dólares. En el medio, Argentina pagó deuda por casi 200.000 millones de dólares, incluido el pago en efectivo al FMI y los resarcimientos a Repsol, al Club de París y a las privatizadas

que litigaron en el Ciadi. La quita impuesta en los canjes de 2005 y 2010 terminó compensada por la cláusula que premia a los especuladores según el crecimiento del PBI. El "desendeudamiento" transfirió el 60% de esta deuda al Central y a la Anses. Después de dos mandatos, el gobierno "nacional y popular" ha reconstruido integralmente la hipoteca de la deuda externa.

Si el desendeudamiento es una ficción, lo es aún más la pretensión de que la quiebra nacional sería un episodio del pasado. En octubre de 2014, la precaria estantería de la economía K amenazó con venirse abajo, cuando Kicillof-Fábrega decidieron devaluar el peso. Desde entonces se aplicó una política de reendeudamiento a tasas de interés elevadas, acentuando la recesión industrial. La cancelación de deuda con nuevas deudas y a intereses superiores delata una cesación de pagos en puerta. Los especuladores descuentan un

arreglo con los buitres por parte de los Scioli, Macri o Massa. Además, la generalización del reendeudamiento internacional que ya han iniciado CFK y Kicillof. Los "inversores" también descuentan una devaluación en regla del peso. Estas son las condiciones de "salida" que traman los gabinetes en las sombras de los tres candidatos.

De tanto compararse con Grecia, sin embargo, los apóstoles del ajuste no han reparado en los alcances de la crisis helena; el default asoma en una decena de países, y ya empezó en Puerto Rico y Ucrania. Mientras los voceros de Macri o Scioli prometen una "lluvia de capitales", esos mismos capitales se fugan de los mercados emergentes, porque temen además una suba del precio del oro y de las tasas de interés. El rumbo de la crisis mundial se juega hoy definitivamente en la arena política, debido a la pretensión de transferirle a las masas el rescate estatal de los bancos; en Grecia y en



Movilización del Partido Obrero, denunciando la deuda externa. Después de dos mandatos, el gobierno "nacional y popular" ha reconstruido integralmente la hipoteca de la deuda.

Ucrania comienzan las rebeliones populares y no demorarán en Puerto Rico. "Que la crisis la paguen los capitalistas" es la bandera. La crisis mundial plantea la reorganización de la sociedad sobre nuevas bases: o las bárbaras del ajuste del capitalismo y la crisis humanitaria que ha provocado, o el gobierno de trabajadores y el so-

cialismo.

Llamamos a apoyar al No en el plebiscito griego, junto a la izquierda revolucionaria de ese país, y a organizar a fondo la campaña electoral del Frente de Izquierda junto a la fórmula Altamira-Giordano.

Marcelo Ramal

## Asumió Guillermo Kane



El 1° de julio asumió Guillermo Kane, del Partido Obrero, como diputado en la Legislatura de la provincia de Buenos Aires, de acuerdo al sistema de rotación del Frente de Izquierda, con la presencia de decenas de delegaciones de trabajadores en lucha de toda la provincia y del candidato a gobernador Néstor Pitrola.

En la conferencia de prensa previa a la asunción Kane destacó que la bancada del Frente de Izquierda será una herramienta necesaria para la lucha contra la profundización del ajuste, en un momento en el cual los Unidos y Organizados se han subordinado al aparato histórico del PJ bajo las figuras de Scioli y Aníbal Fernández. A su vez, la hegemonía de Macri y la UCR sobre el centroizquierda refuerza la presencia de la izquierda en el parlamento provincial como representante político de los reclamos de los trabajadores, de la mujer, ambientales y de la juventud.

Entre las principales iniciati-

vas que se llevarán adelante próximamente, Kane anunció que se está discutiendo con los protagonistas de las luchas un proyecto de resarcimiento económico para las víctimas de las inundaciones, contra el tarifazo en las garras y por la creación del Estatuto de los trabajadores de la Legislatura. El proyecto ley de pase a planta de todos los trabajadores precarizados del Estado, que ya tuvo despacho favorable de la comisión de trabajo, será un punto de apoyo fundamental para una campaña que abarca a miles de trabajadores precarizados en toda la provincia. Además se insistirá en la aprobación del proyecto que declare la emergencia edilicia en los establecimientos educativos de la provincia de Buenos Aires, el pago de los salarios adeudados y el blanqueo de todas las sumas negro a los trabajadores docentes.

El debut de Kane como diputado tuvo lugar en una sesión fundamental, ya que luego de una gran campaña en toda la provin-

cia, en la cual el Frente de Izquierda jugó un papel central, con junta de firmas y movilizaciones de miles de docentes, estudiantes y trabajadores auxiliares se conquistó la aprobación del boleto educativo gratuito para estudiantes. Si bien el proyecto que se votó no es el original, ya que fue recortado en el Senado excluyendo a los docentes y auxiliares, constituye un avance para los cuatro millones de estudiantes bonaerenses que harán uso del boleto educativo gratuito. En la sesión, Kane defendió el proyecto original y anunció que continuará la campaña y las movilizaciones para que se incorpore a los trabajadores docentes y auxiliares.

Como lo demostró el trabajo realizado en el Congreso Nacional, esta nueva etapa en la banca bonaerense será un instrumento para reagrupar a centenares de trabajadores y darle expresión política a sus reclamos.

Franco Rapanelli

## Merlo: Nuevo Encuentro se integra al PJ

El sabbatellismo firma su certificado de defunción

Días atrás, Martín Sabbatella sorprendió con el anuncio de la candidatura a vicegobernador de la provincia de Buenos Aires acompañando al capitoste del PJ Aníbal Fernández. Recordemos que era Sabbatella, quien pocos años antes llamaba a construir una alternativa al "bipartidismo", criticaba las mafias del PJ y convocaba a la transformación sobre la base de "principios y convicciones".

### En Merlo, con el PJ

En Merlo, Unidos y Organizados y Nuevo Encuentro (NE) ya habían cerrado un acuerdo para participar en la interna del PJ local como parte de la lista de Menéndez, que se mide con la de Othacehé. Se trata de un paso más en la derechización política que acompañó la integración de Sabbatella y su gente en el gobierno K (AFSCA), y que siguió en el rosqueo de cargos. En las elecciones de 2013, NE bajó su lista local en función de transar cargos en listas nacionales donde "las Mónicas" (Macha, esposa de Sabbatella, y Arnaldi, esposa de Othacehé) compartieron espacios.

NE había alcanzado sus mejores guarismos en Merlo cuando denunciaba las patotas, aprietes y persecución por parte de Othacehé. En 2009, junto a Libres del Sur, llegó a sacar un 12% que le valió dos concejales. Todavía en 2011 conquistó un caudal electoral, sobre la base de un perfil centroizquierdista, de alternativa a las mafias y al matonaje de Othacehé. Sin embargo, las declaraciones en defensa de los puestos de trabajo de Pirelli, su rechazo a la represión en Kraft o el repudio al pro-

yecto contravencional de Scioli quedaron perdidos en el tiempo y la web.

Hoy, NE se integra a la lista de Menéndez, cuya fuerza política distrital construye de la misma manera que Othacehé: régimen represivo, patotas, punteros y barras. NE quiere llevar al progresismo de Merlo y al votante antiothacehista, a un callejón sin salida. La supuesta renovación de Othacehé es un nuevo Othacehé que usa una careta "democrática", papista, que ofrenda amor y libertad. ¡Pero cuando se le saca la careta de caballo al burro, está el burro!

### Se acabó el verso

NE afirmaba que "funcionarios o dirigentes que ayer navegaban sobre la ola neoliberal hoy se vuelven profetas de la intervención estatal y se presentan como los enemigos más severos de lo que antes habían aplaudido". En el análisis literario, esto se denomina *foreshadowing* (recurso del autor para adelantar algo que pasará más adelante en la historia), pero a la inversa. Sabbatella se presentaba como "profeta de la intervención estatal" y, ahora, con Scioli y Aníbal Fernández será el aplaudidor de la ola naranja neoliberal. NE ha firmado su certificado de defunción.

En el país y en la provincia, la alternativa al verso acabado del progresismo K y al régimen de patotas de los Othacehé es el Frente de Izquierda.

Cristian Franco, candidato a intendente de Merlo por el PO-Frente de Izquierda



# El matrimonio de a tres de los candidatos del ajuste, y el Frente de Izquierda

JORGE ALTAMIRA

Desde que se anunció el maridaje Scioli-Zannini, las encuestas comenzaron a darle la victoria al binomio, incluso en primera vuelta. Quienes recibieron la fórmula con más entusiasmo fueron los fanáticos del 'modelo', quienes habían dedicado lo mejor de su materia gris, hasta el momento, a denostar al gobernador. Es probable que nada atraiga más que la confirmación en un puesto ¿de trabajo? bien remunerado. A quienes habían apostado en su momento a un acuerdo entre Macri y Massa, como fue el caso del grupo Clarín, con la expectativa de lograr a un balotaje que desaloje a los K, la incorporación del 'chino' a la vicepresidencia les cayó, por el contrario, como una piedra.

Los términos completos del acuerdo entre Scioli y CFK los conoceremos con el tiempo, o mejor dicho andando. Algunos observadores apresurados atribuyeron a este acuerdo la caída, en Wall Street, de las cotizaciones de empresas argentinas y bonos públicos. No se les ha ocurrido que, crisis griega, ucraniana, portorriqueña y petrolera mediante, la burbuja especulativa se encuentra al borde de un colapso, en especial si incorporamos a la Bolsa de Shangai, y no por desconfianza a Zannini. Ahora que el dólar se empuja hacia los 14 pesos en las transacciones en la Bolsa de Buenos Aires, los comentaristas se están avivando que el desbarajuste financiero se debe a algo más que a Zannini. Si, como cuenta Carlos Burgueño en *Ambito Financiero* de la semana pasada, el 'chino' y el motonauta acordaron dedicar los primeros cien días de un eventual gobierno a arreglar con los buitres, la designación del consejero íntimo de CFK podría ser el gran espaldarazo para las Bolsas. Bien mirado, el problema ahora lo pasan a tener los fondos buitres, quienes deberán pensar dos veces an-



La crisis mundial y su repercusión en Argentina. Las elecciones no se desarrollan dentro de una torre de marfil sino en un marco de crisis y lucha de clases.

Ahora que el dólar se empuja hacia los 14 pesos en la Bolsa, los comentaristas se están avivando que el desbarajuste financiero se debe a algo más que a Zannini.

tes de rechazar una oferta de Argentina, cuando los 'mercados' se sacuden como árboles bajo un tifón.

Estos problemas explican que se empiece a hablar, cada vez más, de una declaración de defol de la deuda regular (que Argentina no paga por el fallo de Griesa), para renegociar todo de nuevo, con la deuda de los buitres adentro del paquete. La fórmula bicéfala (dos cabezas) podría 'homogeneizarse' bajo la presión de la crisis y la necesidad de un nuevo rescate. El pasado martes 30, Scioli fue muy bien recibido por todas las 'corpos', adversarias supuestas del 'modelo' -con el cual han hecho, sin embargo, mucha plata.

Quienes ven un fortalecimiento del binomio del FpV apuntan al pasaje que anuncia el cordobés Schiaretti hacia el sciolismo, a lo cual aún no reac-

cionaron De la Sota ni Massa. El viraje de Schiaretti demostraría que la gran burguesía industrial y la extranjera se estarían volcando a la fórmula oficial. La 'ventaja' del oficialismo es que tiene alineada con él a la burocracia de los sindicatos, algo fundamental para un ajuste, como no la tienen ni Massa ni Macri. Llegado el caso, los jinetes del ajuste se empeñarán en un matrimonio de a tres para imponer su salida capitalista a los trabajadores. El planteo final de todos ellos es levantar el cepo, el arreglo con los buitres y el tarifazo.

De todos modos, las encuestas no son guías fiables, como se ha demostrado aquí y en otros países, y más aún cuando la volatilidad de la crisis se transmuta en una volatilidad del electorado. El domingo que viene despejará la incógnita sobre las posibilidades de Macri y Massa. No será suficiente que gane Larreta en la ciudad de Buenos Aires, deberá conseguir que no haya segunda vuelta; mientras en Córdoba el macrismo se encuentra en marcado retroceso.

Córdoba, la Ciudad y, en mucha menor medida, La Rioja ponen a prueba

también las posibilidades del Frente de Izquierda con relación a las Paso. La expectativa es que obtengamos tres legisladores en Córdoba y dos en la Ciudad -lo cual reforzaría la posibilidad de una gran concurrencia de votantes a las Paso del Frente de Izquierda. Nuestro método político en las Paso es asegurar una votación en ascenso que le dé al Frente de Izquierda protagonismo en la elección general. Las Paso son de hecho una primera vuelta electoral.

La apreciación de las elecciones está condicionada por la marcha de la crisis mundial y su repercusión en Argentina -y por sobre todo en el movimiento obrero. Las elecciones no se desarrollan dentro de una torre de marfil, como imaginan los doctrinarios, sino en un marco de crisis y lucha de clases. Por eso, desde la lista Unidad del Frente de Izquierda nos vamos a esforzar para que se convoque a un congreso obrero político-sindical, que defina un programa propio en el momento de transición actual. La tarea de una campaña electoral es desarrollar una agenda obrera y socialista.

## Jorge Altamira sobre la remoción de jueces de Casación

1. Salvo circunstancias excepcionales que lo justifiquen, rechazo la judicialización de los actos políticos, incluidos los de política exterior. Lo digo en calidad de opositor al Memorando de Acuerdo con Irán, el cual sigue una ruta de encubrimiento del atentado de la Amia. La polí-

tica debe ser combatida por medio de la política y la movilización del pueblo.

2. Denuncio la proliferación de subrogancias como un intento manifiesto de copamiento del Poder Judicial por parte del oficialismo. El reemplazo de subrogantes opositores por subrogantes oficia-

listas para evitar una sentencia que confirme la inconstitucionalidad de aquel Memorando, constituye una suerte de golpe de Estado por parte del Poder Ejecutivo y la procuraduría general. Las sentencias judiciales que se juzguen no ajustadas a derecho deben ser apeladas en el terre-

no judicial y combatidas por medios políticos claros.

3. El Memorando en cuestión está muerto y enterrado. Ha provocado una crisis entre el gobierno, de un lado, y los servicios de espionaje, del otro, y determinado la muerte del fiscal Nisman. Como lo hemos planteado en su momento, exigimos la comparecencia del gabinete nacional ante el Congreso para responder a una interpelación televisada acerca de la crisis de Estado provocada por el Memorando y el encubrimiento de dos décadas del atentado a la Amia.



CIUDAD DE BUENOS AIRES

# Una campaña frentista y de lucha

**D**espués de las Paso, la campaña para las elecciones generales en la Ciudad -que estamos cerrando en estas horas- transcurrió fuertemente ligada a las principales reivindicaciones sociales y movimientos de lucha.

Cuando el PRO todavía celebraba su victoria, se produjo el espantoso episodio de la muerte de dos niños en un taller clandestino de Flores. En nuestra intervención, reclamamos la interpelación de Rodríguez Larreta y de los principales funcionarios involucrados, e hicimos de ello una campaña política. Junto a La Alameda y otras organizaciones sociales, realizamos movilizaciones y actos frente a la Legislatura. Subrayamos que el trabajo esclavo es sólo la variante más extrema de la precarización laboral en la Ciudad (que envuelve también al comercio, los call centers y el propio Estado). Así lo denunció uno de nuestros afiches de campaña. Arrancamos una sesión especial de la Legislatura para debatir la cuestión de los talleres.

Otro aspecto de nuestra agitación electoral se concentró en la vivienda. Hicimos un plenario con representantes de más de cincuenta cooperativas de vi-

vienda, que cargan con numerosas experiencias negativas con los gobiernos de la Ciudad. Expusimos nuestro programa y logramos adhesiones definidas, que luego se expresaron en recorridos y actividades callejeras. Días atrás, nos acompañaron en un acto que realizamos en la puerta del Instituto de Vivienda de la Ciudad, donde denunciábamos su vaciamiento, la política expulsiva del macrismo y la connivencia de los opositores.

Con Pueblo en Marcha e Izquierda Socialista diseñamos una campaña frentista que superó, en método y extensión, a lo que hicimos en las Paso. En una gran recorrida en la Villa 21-24, de más de un centenar de compañeros, hicimos actos y habladuras en varios puntos del trayecto. Lo mismo hicimos en la Villa 20, en los monoblocks de Lugano y en las puertas de hospitales. La crisis del centroizquierda en la Ciudad -varias de cuyas vertientes no pasaron las Paso- se manifestó en el apoyo que recibimos de un sector de Proyecto Sur, que rechazó los coqueteos de Solanas con Massa y con el peronismo.

En plena campaña, ocurrió la gran movilización de la mujer del 3 de junio. En la Legislatu-

ra, presentamos proyectos relacionados con la lucha contra la violencia de género: la creación de centros integrales de atención a la mujer en todas las comunas, bajo control de las organizaciones de la mujer, y la licencia laboral por violencia de género. Nuestro pedido de tratamiento preferencial para estos proyectos fue destacado por los medios, e incorporamos los proyectos a nuestros materiales de difusión callejera.

Mientras progresaba la campaña, como consecuencia del ajuste del presupuesto de salud y educación, varios nuevos hospitales trabaron relación con nuestra banca, en la comisión de salud. Con ellos hicimos un encuentro el pasado 21 en la Facultad de Odontología, que resolvió una intensa campaña en los hospitales por el voto al Frente de Izquierda. El inicio del debate en comisión de nuestro proyecto por la jornada laboral de seis horas en enfermería reanimó al movimiento. Otro punto alto fue nuestra intervención en los centros de salud mental: en un panel, en el Hospital Ameghino, polemizamos con el kirchnerismo por la "desmanicomización" y sus intentos de escindir a los profesionales del sector (Macri está golpe-

ando como nunca al Moyano y al Borda). Allí llamamos a la unidad de todos los trabajadores de la salud mental contra su desguace, y fuimos muy aplaudidos en un ambiente dominado por el kirchnerismo. En el debate sobre el desarrollo urbano y los espacios públicos organizado por un colectivo de organizaciones vecinales de la Legislatura, expresamos (según uno de sus participantes) la solidez de "una fuerza que quiere gobernar la Ciudad".

## Crisis educativa

La campaña coincidió con el estallido de la crisis educativa en la Ciudad. Dos proyectos -la declaración de la emergencia edilicia y la suspensión de la NES- fueron el eje de un amplio plan de recorridos a colegios, e intervenciones en la comisión de educación que nos abrieron nuevas puertas. Allí donde la UJS no había aún llegado, fuimos invitados por los padres a concurrir a las escuelas tomadas. En algunos casos, como el instituto Yrurtia, participando de reuniones de alto voltaje político, donde explicamos nuestra posición socialista frente a la reforma antieducativa. Los folletos con nuestros proyectos se repartieron masivamente en las es-

cuelas y en toda la Ciudad.

La campaña en los barrios se contrapuso con los slogans vacíos de Larreta, Lousteau y Recalde, que terminan su campaña enlodados por acusaciones cruzadas y el peso de sus prontuarios y de quienes los apoyan.

La elección de la Legislatura ha sido celosamente ninguneada -cualquier debate al respecto hubiera sacado a la luz el cogobierno legislativo del macrismo con el kirchnerismo y con los 'patrocinantes' de Lousteau. Nuestra campaña, de todos modos, no se apartó del objetivo planteado del voto al Frente de Izquierda para la Legislatura, como primer paso de una adhesión política militante.

La introducción de la boleta electrónica no nos releva de la necesidad de fiscales -muy por el contrario, tendremos que reforzar las alertas en todas las mesas y máquinas habilitadas para votar.

De aquí al domingo, en la pelea voto por voto y en las redes sociales, seguiremos dando batalla en la Ciudad.

**Marcelo Ramal****Acto de cierre de campaña****Frente a la Legislatura Jueves 2 a las 17hs**

# La prensa K hace campaña por Del Caño en las Paso del Frente de Izquierda

**E**l PTS publicó en su portal *La Izquierda Diario* un artículo de su editorialista estrella que debe alertar a la militancia del Frente de Izquierda en particular y de la izquierda en general. Casi como de pasada, señala que "la decisión que tomó el kirchnerismo de encolumnarse detrás de la candidatura del peronismo conservador de Daniel Scioli abre la posibilidad de que una franja de sus adherentes 'por izquierda' se inclinen hacia el Frente de Izquierda. Algunos referentes públicos y periodísticos que representan a ese espacio han manifestado sus simpatías por el diputado mendocino" Nicolás del Caño. En otro artículo el mismo editorialista dice que por la bajada de Randazzo hay un "run-run" de que sus seguidores apoyarán al PTS. Estamos en presencia, por lo tanto, de una temática repetida, o para ser más exactos, de una política deliberada. Los kirchneristas descontentos no aportarían al Frente de Izquierda sino al PTS. Tenemos la autoproclamación elevada a la enésima potencia.

¿A qué y quién se refiere el PTS con "referentes públicos y periodísticos" del kirchnerismo? Si nos dejamos guiar por la acción de ciertos grupos mediáticos debemos concluir que el apoyo

que recibe el PTS viene de más arriba y sigue órdenes estrictas. Para ello basta ver el trato preferencial que le brindan ciertos medios de comunicación que sobreviven gracias a la pauta oficial. Nos referimos, por ejemplo, al Grupo 23 de los empresarios Szpolski-Garfunkel, a Página/12, a Buenos Aires Herald y a la misma agencia de noticias del gobierno (*Télam*).

El PTS demanda estas simpatías de manera pública y sin cuidar las formas. En una escena en "Intratables" que superó el bochorno, Myriam Bregman le pidió a Artemio López que vote por Del Caño, cuando el puntero del kirchnerismo acusaba a Jorge Altamira de ser parte de la "casta política". Ni una palabra en defensa de la trayectoria de Altamira -el enemigo común. Fue Luis Zamora, adversario del Frente de Izquierda, quien pidió la palabra para defender a Altamira, mientras Bregman seguía rogándole a Artemio López que vote por "Del Caño". Nos limitamos aquí a tomar nota del hecho, toda vez que las conductas indignas descalifican por sí mismas al que las protagoniza.

## Adversario estratégico

La pregunta que surge es por qué el kirchnerismo tomaría partido

por el PTS en las internas de las Paso. Una respuesta correcta sería que caracterizan al Partido Obrero y a Altamira como adversarios estratégicos. Cuando en Santa Cruz Néstor Kirchner reformó la Constitución provincial para establecer un régimen de unicato político, con ley de lemas, reelección indefinida y un sistema de diputados por pueblo que distorsiona por completo la representación popular, los diputados constituyentes que se opusieron fueron los del Partido Obrero. Esa batalla se extendió al sindicato docente dirigido por el PO, cuando el gobierno impuso el presentismo.

Nuestro partido fue el único en declarar que el objetivo de "reconstruir la burguesía nacional", anunciado por Kirchner en su discurso de asunción, era históricamente reaccionario e iba a ser costado por los trabajadores. En oposición a esta tentativa "nacional y popular" llamamos a desarrollar una alternativa obrera y socialista. Esta oposición de principios, desarrollada sistemáticamente durante una década, permitió al Frente de Izquierda quedar plasmado como una delimitación de principios con el kirchnerismo y el pseudonacionalismo burgués en general. En ese mismo momento la izquierda democratizante se hacía trizas por sus propias limitaciones insupera-

bles, que incluso lo llevaron a incorporarse al frente sojero o a plantear pseudodefensas de la pequeña producción en nombre del programa de transición.

Los autores de la *Argentina kirchnerista* (libro de Christian Castillo) han hecho lo suyo para que el gobierno identifique al PO y no al PTS como su adversario estratégico. Ahí tenemos la abstención de Del Caño al votarse el acuerdo de rescate financiero con China -o sea, la declaración de intangibilidad de las reservas del Banco Central reclamadas por China para ejecutar los acuerdos que le permitieron a Argentina pagar su deuda externa, o la reciente abstención de los diputados del "bloque PTS" en el Congreso al votarse artículos claves de la aplicación de la modificación del Código Procesal Penal, que vehiculiza la legislación represiva del Estado burgués. En el mismo sentido deben entenderse declaraciones de marzo pasado donde se afirma que "la acusación (de Nisman) contra la Presidenta era tan inconsistente" (declaraciones de Myriam Bregman sobre la desestimación de la denuncia de Nisman), lo que habrá sonado como música para los oídos de los funcionarios kirchneristas, o las marchas a la Embajada de Estados Unidos en el con-

flicto de Lear, pidiendo que se cumpla legislación argentina, que fue la que aplicó la empresa para despedir trabajadores.

## Usurpación funcional

La usurpación de bancas del Frente de Izquierda es netamente funcional a los enemigos del Frente y al kirchnerismo, esto porque anuncia una tendencia escisionista en el Frente de Izquierda.

El interés del kirchnerismo en las Paso del Frente de Izquierda no debiera sorprender. Obviamente, los K van a ir a votar por Scioli en las Paso -no pueden votar en el Frente de Izquierda. Tratan, entonces, de modificar la tendencia del voto en el Frente de Izquierda con una campaña descalificadora del PO y de sus cuadros. Pero no solamente esto: intentan desmoralizar a los trabajadores y a la juventud que votan al Frente de Izquierda y derribar la perspectiva que él representa. Por eso, la mejor forma de combatir la insidia kirchnerista es llamar a un voto masivo al conjunto del Frente de Izquierda en las Paso, con la conciencia de que la lista que encabezan Altamira-Giordano es la que asegura el desarrollo del Frente de Izquierda.

**Gabriel Solano**



LINEA 60

# Organizar la solidaridad con los choferes

La empresa despidió a un chofer con muchos años de antigüedad, lo que fue respondido por el cuerpo de delegados con el no cobro de boletos.

Los trabajadores de la 60 hace tiempo vienen imponiendo esta modalidad de lucha; se amparan en el fallo de un juez laboral, que les dio la razón considerando el no cobro del boleto como una medida de fuerza gremial.

La respuesta de la empresa fue brutal: despidió 47 trabajadores y suspendió a otros tantos, lo que obligó al Ministerio de Trabajo a dictar una conciliación obligatoria.

La empresa rompió esta conciliación; no dejó ingresar a los despedidos y puso como condición que cada chofer firme un compromiso de que va a volver a cobrar boletos para entregarle la unidad.

Como hay una resolución de los delegados impugnando la decisión patronal de desconocer la con-



ciliación, los trabajadores se niegan a firmar el acta que reclama la empresa. De hecho, se ha producido un lockout.

La línea 60, perteneciente al grupo Dota, viene barranca abajo. La pésima administración ha lle-

vado a un derrumbe económico y los inmensos subsidios que recibe del Estado no han ido ni a la renovación de las unidades, ni a la compra de repuestos, ni al mantenimiento de los talleres.

La empresa hoy recibe más de

100.000 pesos mensuales por colectivo; como cuenta con 340 unidades, cobra 34 millones de pesos en subsidios, con el agravante de que generalmente saca a la calle 244 unidades y deja parados 96 vehículos, lo que constituye una

estafa al Estado, a los trabajadores y a los usuarios.

La resultante de toda esta política es que se perdió la frecuencia, aumentaron los accidentes laborales y la crítica situación de los talleres llevó a un incremento en los accidentes de tránsito por roturas y mantenimiento deficiente (no por responsabilidad de los choferes, como falsamente aduce la patronal).

El objetivo del lockout es quebrar al cuerpo de delegados. La inmensa mayoría de los despedidos son de la cabecera de Constitución. La dirección de la UTA, por su parte, le da la espalda al conflicto. Es la vieja política de esta dirección burocrática frente a los cuerpos de delegados independientes.

Es necesario impulsar una acción común en defensa de la lucha de la 60, que los cuerpos de delegados combativos y antiburocráticos convoquen al activismo combativo del gremio a un plenario para organizar la solidaridad activa con el conflicto y una gran movilización al Ministerio de Trabajo para exigir: ningún despido ni suspensión y la constitución de una comisión de control obrero elegida en asamblea, que monitoree las inversiones en materia de unidades, repuestos y mantenimiento, para que la patronal no siga robando a costa de los choferes y de los usuarios.

Juan Ferro

## "Los tercerizados, que deberíamos ser telefónicos, somos casi 40.000"

Entrevista a Alejandro Toloza, secretario adjunto de UETTEL

"Vamos a seguir con el acampe todo el tiempo que sea necesario, al igual que con los cortes y los bloqueos y el miércoles 1° vamos a realizar una marcha hasta el edificio central de Telefónica, en Puerto Madero -para la cual estamos convocando a todos los sectores populares y del activismo combativo- con el objetivo de dejarle en claro a la empresa que no vamos a aflojar en el reclamo de reincorporación de los 70 despedidos y con el resto de los puntos que pedimos", nos dijo en la carpa Alejandro Toloza, secretario adjunto de UETTEL, el sindicato que los representa.

**-¿En qué punto está hoy el conflicto?**

-Llevamos más de 20 días de acampe aquí en la puerta del edificio de Telefónica y la semana pasada, por primera vez, hubo una reunión con representantes de la empresa para discutir nuestros reclamos, el primero de los cuales es la reincorporación de los 70 despedidos de Tepripla, la empresa tercerizada de Telefónica, pero aún no surgió ninguna solución.

**-¿Qué dimensiones tiene el tema de la tercerización en las telefónicas?**

-Los tercerizados somos casi 40.000, entre los que estamos haciendo tareas específicas técnicas y los que están trabajando en los call centers de todo el país.

En Córdoba y en Tucumán, por ejemplo, hay una enorme canti-

dad de compañeros tercerizados trabajando en call centers bajo el convenio de Comercio, donde también se realiza fraude laboral porque ellos cumplen tareas de telefónicos. Cuando las comunicaciones estaban en manos del Estado -en Entel- todos esos trabajadores tenían el convenio telefónico.

Hoy, el total de los que trabajan en planta permanente de las telefónicas es equivalente al 15% de los empleados que tenía Entel. **-¿Qué supone la aplicación de otros convenios a los trabajadores tercerizados?**

-Son todos convenios a la baja. Además de los salarios, los que están bajo el convenio de Comercio, por ejemplo, llegan a trabajar hasta doce horas diarias. En el caso nuestro, de las cuadrillas de mantenimiento, el estar en el convenio de la Construcción supone no sólo menores salarios y pérdidas de conquistas, sino también mayores riesgos porque no está previsto en el convenio de Uocra como deben realizarse -o no realizarse- distintas tareas peligrosas. Así es que han sufrido lesiones y perdido la vida muchos compañeros.

**-¿Han reclamado ante el Ministerio de Trabajo?**

-Primero en el de la provincia, porque la empresa es de La Plata. El ministerio de Scioli, en lugar de plantear nuestra reincorporación, realizó una reunión con la Uocra y con Telefónica y acordaron qui-

tarle el trabajo a la empresa donde trabajábamos nosotros para dárselos a otra. Esto supone dejar sin trabajo a los 70 compañeros que fuimos despedidos.

Hace más de una semana realizamos la denuncia en el Ministerio de Trabajo nacional y ni siquiera nos han llamado. Claramente el Ministerio está para defender los intereses de Telefónica.

Quiere frenar el proceso de conquistas que está en desarrollo, no sólo en La Plata sino en el conurbano, en Mar del Plata, en Bahía Blanca, donde los compañeros se están sumando a UETTEL, porque lo ven como una herramienta para pelear contra esta superexplotación.

**-¿Qué pasa con la personería?**

-Tenemos una traba en el Ministerio de Trabajo que tiene cajoneado el expediente. Nosotros ya judicializamos el reclamo de reconocimiento, pero actuamos como sindicato desde el momento que lo fundamos. Ya tenemos delegados en muchos sectores y sentamos a las empresas a hablar cuestiones salariales. Hemos roto esa idea de que recién con el numerito que te da el Ministerio se puede funcionar como sindicato. Nosotros somos un sindicato porque los trabajadores así lo quieren y no vamos a dejar de pelear por nuestros derechos por más que ellos nos pongan trabas.

Nelson Marinelli

SINDICALES &gt; EXCLUSIVO DE INTERNET &gt; WWW.PO.ORG.AR

Luego de siete días de huelga, fue levantado el paro en Minuto Uno. Por Rubén Schofrin

Paritarias del gremio del Neumáticos: las exigencias en Fate. Por Juan Pablo Rodríguez

Telefónica: basta de despidos, patotas y tercerización laboral. Por Pablo Eibuszyc

Los trabajadores de Cartocor enfrentan el ADN de Pagani. Por "Negro" Lara

Ferrovianos del Sarmiento defienden la seguridad de los pasajeros. Por Agrupación Mariano Ferreyra - Lista Gris

Entrevista a Pablo Zamponi, candidato a secretario general de ATE-Bahía Blanca. Por Corresponsal

Municipales de Coronel Suárez contra las provocaciones del intendente K. Por Corresponsal

UTE-Ctera: con la policía no. Por Julián Asiner

Se conformó la lista unidad para recuperar UEPC. Por Anabel Allochis

LIBERTADES &gt; EXCLUSIVO DE INTERNET &gt; WWW.PO.ORG.AR

Tucumán, 8 de julio: segunda audiencia pública contra la impunidad. Por Daniel Blanco

A 13 años del asesinato de Maxi y Darío. Por Eduardo "Chiquito" Belliboni

Mariano Ferreyra: qué pasó en la audiencia con el Tribunal de Casación



ELECCIONES DE DELEGADOS EN TRENES ARGENTINOS LINEA ROCA

# Se presentó el Frente de Unidad Ferroviaria

La Unión Ferroviaria convocó a elecciones de delegados en Trenes Argentinos Línea Roca para el 12 de agosto. Como en todos los ferrocarriles la elección es de lista completa, tomando a toda la línea ferroviaria como establecimiento único, y debe ser integrada por 59 candidatos titulares y 59 suplentes, para representar a alrededor de 5.500 trabajadores.

Hace dos meses, el activismo antiburocrático de las agrupaciones Desde Las Bases (Lista Naranja, orientada por el PTS), 21 de Julio (Lista Bordó, orientada por IS), 4 de Octubre (independientes, con influencia de Rompiendo Cadenas) y Causa Ferroviaria-Mariano Ferreyra (Lista Gris, orientada por PO) venía discutiendo la integración de una lista única de oposición, como ya sucediera en las elecciones precedentes.

Un acta programática es la base del acuerdo. Plantea "ratificar y dar nuevo impulso al Frente de Unidad Ferroviaria (FUF), constituido en ocasión de las elecciones de delegados de 2013



en la Línea Roca, con el fin de luchar por expulsar a la Lista Verde pedracista de la Unión Ferroviaria (...) carnera de todas las medidas de fuerza convocadas por los gremios del transporte contra el impuesto a las ganancias sobre el salario y sostén sindical del ministro de Transporte, Florencio Randazzo, enemigo de

los ferroviarios".

El acta proclama que "el objetivo del FUF es poner el cuerpo de delegados al servicio de los trabajadores, que funcione sobre la base de asambleas generales y de especialidad, y que respete el mandato de los trabajadores, con paritarios elegidos en asambleas y delegados que rindan cuentas

a los compañeros, revocables si no cumplen".

En el programa, rechazamos "la ley de 'estatización' trucha de Randazzo, que mantiene privatizaciones y prepara otras nuevas. Apoyamos el proyecto de ley de Nacionalización Integral de los Ferrocarriles presentada por el Frente de Izquierda y de los Trabajadores, elaborado en conjunto con la seccional Haedo y el cuerpo de delegados del Sarmiento". Por último, se pronuncia por "una UF independiente del Estado, la burocracia sindical, las patronales y los partidos políticos."

A la exigencia de la agrupación del PTS de encabezar la lista y a su negativa de ponerlo en juego en asamblea, se lo compensó con criterio de frente único: el segundo y tercer puestos son ocupados por candidatos de nuestra agrupación y, el cuarto y quinto, por la 21 de Julio. El apoderado de la lista ante la Junta Electoral es Jorge Hospital.

El pedracismo claramente intentó ocultar la convocatoria ya que ésta sólo fue encontrada por activistas de nuestra Lista Gris

en una cartelera de los talleres de Escalada, pero no fue publicada en otro lugar de la línea. La burocracia teme cómo operará en las elecciones el repudio de los ferroviarios a la detención y procesamiento del personal por el reciente accidente en Temperley, pesan las acusaciones de Randazzo de terrorismo y sabotaje, la subordinación política del gremio a la candidatura frustrada del ministro, así como su incapacidad de dar respuesta a la inseguridad del personal, puesta en evidencia por otra grave agresión a un guardatrén días atrás. Todavía existe incertidumbre entre los compañeros sobre el destino de nuestra paritaria, aún cerrada, y sobre la cual la burocracia no da información alguna.

Con la integración de 36 compañeros por cada una de las tres primeras agrupaciones y 10 más de la 4 de Octubre, el 29 de junio, al vencimiento del plazo, presentamos la lista del Frente de Unidad Ferroviaria ante la Junta Electoral de la UF.

La campaña electoral ferroviaria será una batalla política simultánea a las Paso, donde muchos luchadores de nuestra lista son candidatos del Frente de Izquierda. Estarán el pedracismo, el gobierno y Randazzo, de un lado, y los luchadores ferroviarios antiburocráticos y el Frente de Izquierda y los Trabajadores, del otro. Será una escuela política para los compañeros.

**Jorge Darío Hospital**

## La Bancaria con Scioli

El 24 de junio pasado, en el Teatro Opera, La Bancaria inauguró su 42° Congreso Nacional. El invitado de lujo, invitado a la mesa principal, fue Daniel Scioli. Palazzo lo presentó como "el próximo presidente de los argentinos".

La burocracia sindical se va acomodando en los bloques políticos que se disputan la sucesión presidencial y Palazzo juega a ganador. Reiteró su apoyo en las Paso a Sanz, pero advirtió que no votaría a Macri y que Scioli "gana en primera vuelta". La apertura del congreso, transformada en acto de campaña, es un espaldarazo al candidato oficialista, cuyos asesores ya se han pronunciado por un acuerdo con los buitres y un tarifazo en regla, es decir un ajuste contra los trabajadores.

La ovación a Scioli ignoró los miles de trabajadores precarizados del grupo Bapro. Como también el proceso de achique del Banco Provincia, que se encuentra con su dotación congelada. Scioli es un férreo defensor del impuesto al salario, el cual afecta a más de la mitad del gremio.

Esta actitud no es extraña de la burocracia de La Bancaria; en 2007 el entonces mandamás Zanola (con Palazzo co-

mo segundón) le prestó el Salón del sindicato a CFK para que anuncie su candidatura. El palazzismo militó en las filas del moyanismo hasta que éste se colocó definitivamente en la oposición. Luego de varios paros contra el impuesto al salario en la segunda mitad de 2014, y a menos de un mes de hablar del "gorila Kicillof", borran con el codo lo que garabatearon con la mano, y vuelven al redil K. Ese fue el sentido profundo del carnearaje al paro general del 9 de junio y el cierre de la paritaria mediante una fraudulenta "participación en las ganancias" (ver PO N° 1.368).

Palazzo puede utilizar el congreso como moneda de cambio para su pacto con el sciolismo porque en las elecciones últimas proscribió a las listas de oposición en las seccionales Río Gallegos y Buenos Aires. Tribuna Bancaria desarrolla una oposición consecuente al curso pro gubernamental del palazzismo.

Los trabajadores debemos desarrollar nuestra alternativa política y votar masivamente a las listas del Frente de Izquierda y el Partido Obrero en todo el país.

**Pablo O.**

CONGRESO DE CONADU HISTORICA

## El michelismo y los K juntos en la proscripción

En el congreso del fin de semana, el centroizquierda de la Conadu Histórica, aferrándose a una interpretación del estatuto, terminó votando junto a los K la proscripción de ADU San Luis del congreso. Esta asociación, la última incorporada, ya participó con plenos derechos en plenarios y congresos con claras posiciones combativas y antiburocráticas, al punto que ingresan a la Conaduh luego de romper con la Conadu de Yasky en la que estaban federados.

Más allá de la lectura de la que se aprovechan del estatuto para dejar afuera a la ADU los motivos reales son completamente políticos. San Luis y sus cinco congresales, desde que se incorporan a la Conaduh, pasaron a votar en bloque con la izquierda de Conaduh, representada por la Naranja (PO e independientes) y la Marrón (PCR e independientes), sumándose al rechazo del acta techo del gobierno, denunciando a las burocracias sindicales adeptas y defendiendo la necesidad de un plan de lucha nacional para imponer nuestros reclamos.

Este giro político en la Conaduh ya se venía expresando hace tiempo. Tal como denunció la Naranja, el kichnerismo fue avanzando en



la lista mayoritaria al punto de quebrarla. El gobierno vuelve a repetir lo que ya hizo en la CTA, cooptar sectores para luego dividir los sindicatos. Hoy el frente que lideraba el centroizquierda de Conaduh durante años se quebró, quedando la primera minoría dividida, mientras los recientes sectores K, muchos provenientes del PC, se suman al nuevo orden nacional: Scioli va con Zannini y los K de Conaduh se unen al tradicional PJ. En este cuadro, un michelismo diezmado, a pesar de haberse posicionado contra el acta techo del gobierno, en votaciones del último congreso de Conaduh se sumó a esta alianza. Así, en el centroizquierda y el degennarismo

parece primar el antagonismo con la izquierda a favor de un acuerdo con el PJ, al costo de que Conaduh quede a un paso de la CTA Yasky, central a la que miran con cariño muchos de los que ahora apoyan al gobierno.

En las elecciones de septiembre para elegir a la nueva conducción, lo que se resolverá es el camino que tomará la Histórica. Está en juego la existencia de una federación independiente del gobierno y con las manos libres para defender los reclamos de sus afiliados. La Naranja llama a defender esta trayectoria y a sumarse activamente a la lista que sostiene estos principios.

**Ileana Celotto**



LISTA BERMELLON

# Un inmenso reagrupamiento para recuperar ATE



11 de julio

## Plenario nacional de Tribuna Estatal

**E**l cierre de listas para las elecciones de ATE terminó de confirmar las tendencias políticas que existen y se desarrollan dentro del gremio de los estatales y del movimiento obrero en general. Por un lado, la disgregación del centroizquierda y de la izquierda democratizante, por otro, el intento de las fuerzas K de imponer una política de sumisión al gobierno y al Estado para hacer pasar el ajuste y, por último, una firme tendencia de los trabajadores y los luchadores a reagruparse detrás de las banderas de la independencia política y el clasismo. La lista Bermellón se constituyó como un inmenso reagrupamiento de los mejores referentes y luchadores a lo largo y ancho del pa-

ís que, bajo el liderazgo de Raquel Blas, y a través del método del frente único, se proponen recuperar ATE de manos de las conducciones pro patronales que, enfras-cadas en sus disputas de camarillas amenazan concretamente con repetir, a nivel de ATE, lo que ocurrió en 2010 con la CTA.

La elección, por primera vez, quedó objetivamente configurada como una disputa de tres bloques consolidados y con presencia nacional. La diferencia radica en que las variantes de la vieja conducción lo hacen en un mercado retroceso mientras que, a la inversa, la Bermellón experimenta un proceso de consolidación y crecimiento en todo el país.

La "sorpresa" a la hora del cie-

rrer de listas la protagonizó el michelismo. Su ya anunciado candidato a secretario general, "Nando" Acosta, de Jujuy, cerró a último momento (y con la probable mediación de Milagro Sala), un acuerdo con los sectores K para disputarle el sindicato al degennarismo encabezado ahora por el "Cachorro" Godoy. Así, el propio Pablo Micheli quedó sin base de sustentación, sin una expresión de tipo nacional y relegado a una lista "corta" en la Ciudad de Buenos Aires, y algunas provincias y seccionales dispersas. En estas condiciones, y con la amenaza cierta de una fractura de ATE (los K controlan el Ministerio de Trabajo y De Gennaro la junta electoral), la CTA "Autónoma" ha quedado va-

ciada y bajo amenaza cierta de disolución. La corriente K porteña ("la 102") también se fracturó y colocó candidatos en cada una de las dos listas. Frente a la implosión de la lista verde y el michelismo, el MST presentó una lista nacional Naranja-Lila que oficia de cortina de humo para ocultar su reincidencia en la búsqueda de cargos menores en las listas verdes provinciales y seccionales sin procesar balance político alguno. La dispersión de las variantes de la burocracia no encuentra un límite.

En contraposición a este evidente proceso de descomposición de la burocracia, la lista Bermellón, una vez superada la batalla en su interior contra las tendencias disolventes y contrarias al método del frente único que cuestionaban el liderazgo de Raquel Blas, logró cumplir el objetivo de presentar una lista nacional, nueve listas provinciales y algo más de 20 seccionales en todo el país, aportando candidatos, además, de

tres provincias y decenas de seccionales más. Con casi mil candidatos y 6 mil avales, la lista Naranja se constituyó como un soporte fundamental para el armado de la lista. La Bermellón pudo multiplicar su fuerza e influencia desde 2011 a esta parte. En primer lugar, claro, por la incorporación de Raquel Blas y toda una provincia al bloque clasista pero también por el crecimiento del clasismo en todo el país. Por primera vez se pudo poner en pie una lista provincial en Santa Fe, en Salta y en Córdoba.

Ellos ya fracturaron la CTA, necesitamos un Frente de Unidad y Lucha para recuperar ATE para los trabajadores y enfrentar el ajuste de los candidatos patronales sobre la base de la independencia política y una firme disposición a la lucha.

**Sección preparada por Alfonso V. y Nicolás Roselló**

ENTREVISTA A NORMA DARDIK, CANDIDATA A SECRETARIA GENERAL DE ATE-RIO NEGRO-LISTA BERMELLON

## "Una crisis capitalista que debe enfrentarse con métodos clasistas"

**-¿Cómo es la lista en Río Negro?**

-La Bermellón en Río Negro está compuesta por un frente de agrupaciones de izquierda (PO, C.I. y FPDS) y compañeros que han roto con la verde, a partir de su propia experiencia. Los municipales; los precarizados, bajo modalidad beca y la lucha consecuente por el salario están representados en cada candidato.

**-¿Qué pasa con la conducción?**

-Hay tres vertientes de la Verde, que se presentan: la Verde-Anusate, la Verde-Blanco y la Azul; que responden a nivel nacional a los degennaristas y a los kirchneristas. Reflejando el adaptacionismo reformista, enemigo de la lucha consecuente, en unos y un manotazo de ahogado en los otros, de copamiento del gobierno nacional para llevar a la parálisis total y al vaciamiento al gremio.

**-¿Qué perspectivas le ves a las listas unitarias de oposición que formamos?**

-En una provincia cruzada por la precarización laboral, la superexplotación con toneladas de horas extras, 70 % del sueldo en negro, debe constituirse en un faro para llevar al conjunto de los estatales a una lucha sin cuartel enfrentando al gobierno, sin darle aire ni creando ninguna ilusión que "dialogando" con los funcionarios, o el recambio de ellos, obtendremos nuestros reclamos. Comprender y hacer comprender el carácter capitalista de la crisis, para dotar a los compañeros de una herramienta política para llevar adelante nuestras reivindicaciones, con el método del clasismo, le dará a esta lista posibilidades para enfrentar la envergadura del desafío que tenemos.

## "Chocamos con un sindicato que se fue integrando cada vez más al Estado"

Ariel López, candidato a secretario general, del Ministerio de Trabajo, y a Mabel López, del Hospital San Bernardo, candidata a secretaria adjunta del CDP por la lista Naranja de Salta.

**-¿Cómo está compuesta la lista en Salta y qué procesos de lucha refleja?**

**Mabel López:** Además de nosotros dos en la provincial, en las seccionales va Emilio Vera, trabajador docente, como secretario general de San Martín y la compañera Nelly Maldonado, trabajadora de la salud y de la educación para Orán.

Hay más de 60 candidatos entre las tres listas, muchos de ellos activistas y militantes en sus lugares de trabajo, profesionales no médicos, enfermeros y agentes sanitarios. Todos ellos grandes luchadores que defendieron el hospital público frente a las políticas de vaciamiento de Romero y de Urtubey. Sumamos a importantes activistas de la lucha docente, que

se han afiliado a ATE, pero se han encontrado con un sindicato sin vida gremial, con un secretario general ajeno a la docencia que termina firmando acuerdos en su nombre en las paritarias. Por eso, planteamos la puesta en pie de un fuerte cuerpo de delegados y de asambleas.

Venimos de la experiencia de habernos afiliado a ATE con la esperanza de encontrar un gremio de lucha aunque chocamos con un sindicato que, por el contrario, se ha ido integrando cada vez más al Estado.

**-¿Cómo se manifiesta la crisis de la Verde en Salta?**

**Ariel López:** El sindicato se encuentra dividido entre la actual conducción urtubeísta y una fracción opositora que sale de su mismo riñón, ambas han demostrado una aguda integración al Estado, por eso no harán nada para recomponer nuestros salarios frente al techo salarial que el gobierno provincial defiende. Es una crisis ajena a los trabajadores, nuestra lista se sitúa en la línea de recuperar un programa de acción y de la

deliberación en ATE con asambleas en los lugares de trabajo con cuerpos de delegados activos.

**-¿Qué perspectivas ven en las listas unitarias de oposición?**

**ML:** Es muy positivo que nuestra lista Naranja forme parte de una fuerza planteada a nivel nacional a través del Frente Bermellón, como un gran frente de oposición. En todo el país los trabajadores estatales venimos levantando cabeza, recuperando un protagonismo en nuestro gremio.

**AL:** Sin dudas, contribuye a la batalla que venimos dando en nuestra provincia para recuperar nuestro gremio bajo otras banderas, las de la independencia política y la democratización de ATE.

Que la lista nacional sea encabezada por la dirigente de ATE-Mendoza, que vienen de conquistar un aumento de salario del 35% en una sola cuota y el pase a planta de contratados, es una enorme oportunidad de mostrar con qué métodos planteamos la recuperación de nuestro gremio.

**Gaby Jorge**





# Marx y la Guerra de Secesión

(segunda nota)

**M**arx veía la Guerra de Secesión como una segunda revolución americana. Así se expresaba en el prefacio del primer volumen de *El Capital*: "Así como la guerra norteamericana por la Independencia, en el siglo XVIII, agitó a la clase media de Europa, la guerra civil norteamericana del siglo XIX, hizo otro tanto con la clase obrera europea". El veía la guerra civil americana como una revolución burguesa y democrática que podía ser precursora de una revolución comunista en Europa. Su pronóstico no era desacertado, como lo probó la Comuna de París, la insurrección obrera que estalló en Francia pocos años después del final de la guerra civil norteamericana.

Para Marx, "deshacer el poder esclavista y liberar a los esclavos no necesariamente destruirían el capitalismo, pero crearían condiciones mucho más favorables para organizar y concientizar a los obreros, sean blancos o negros". De ese modo, la guerra crearía nuevas posibilidades para la clase obrera americana, negra y blanca.

La guerra civil tenía además importantes implicaciones económicas relativas a la tierra y a la propiedad. La emancipación de cuatro millones de esclavos, sin compensación para sus "propietarios", significaría, en términos económicos, la mayor expropiación de propiedad privada en la historia hasta entonces. Marx participaba de la esperanza de los abolicionistas y de los republicanos liberales -y de manera general de los socialistas- de que en el Sur ocupado, las políticas de reconstrucción de la posguerra se encaminarían, más allá de la creación de nuevos derechos políticos para los anti-

guos esclavos, hacia una real revolución agraria que destruiría las antiguas plantaciones esclavistas y redistribuiría las tierras. El programa de los republicanos radicales, que encabezaba el vicepresidente estadounidense Wade, prometía conceder 16 hectáreas (forty acres) y una mula a los esclavos liberados. Ese programa quedó archivado cuando ascendió al gobierno, luego de la muerte de Lincoln, el ala más conservadora del partido republicano.

Marx, en definitiva, vislumbró en dicha guerra el choque de dos sistemas económicos: "la lucha ha estallado porque los dos sistemas no pueden coexistir en paz por más tiempo sobre el continente americano. Esa lucha sólo puede terminar con la victoria de uno o del otro"<sup>1</sup>.

Si bien el Norte se estaba expandiendo a mayor velocidad que el Sur, este último estaba acuciantemente urgido de expandirse territorialmente por tres motivos: una agricultura extensiva en busca de nuevas tierras; la necesidad de los Estados esclavistas de acunar nuevos Estados para mantener su poder de veto en el Senado; la existencia de una base de jóvenes blancos deseosos de hacer fortuna e insatisfecho con sus condiciones de existencia.

El número de los esclavistas en el Sur de la Unión apenas alcanzaba 300.000; es decir, una oligarquía muy exigua a la que se enfrentaban 5 millones de "pobres blancos", cuya masa crecía "sin cesar en razón de la concentración de la propiedad de tierras y cuyas condiciones son comparables a las de aquellos plebeyos romanos en la época del declive definitivo de Roma. Sólo mediante la adquisi-

ción -o la perspectiva de adquisición- de nuevos territorios, o mediante expediciones de filibusteros es posible nivelar los intereses de estos "pobres blancos" con los de los esclavistas y dar a su turbulenta necesidad de actividad una dirección que no sea peligrosa, ya que así pueden tener el espejismo de una esperanza de que también ellos pueden llegar a ser un día propietarios de esclavos".

## La Primera Internacional

Marx apoyó firmemente al Norte, incluso desde el principio de la guerra, cuando Lincoln aún se negaba a introducir en la agenda política la abolición de la esclavitud.

Hay que señalar también que cuando la Primera Internacional se fundó en 1864, se basaba en buena medida en las redes de obreros y socialistas de toda Europa occidental que habían apoyado al Norte.

Desde el inicio de la guerra se temía una intervención británica o francesa al lado del Sur. La aristocracia terrateniente europea intentaba avivar los sentimientos de la población contra el Norte. Alegaba que el bloqueo de los puertos sudistas por parte del Norte, impedía la exportación de algodón, que afectaba a los obreros del textil de Manchester y otros centros industriales.

Marx describe en diversos artículos la manera cómo las clases obreras británica e irlandesa se negaban a prestar atención a los gritos de guerra de la clase dirigente británica.

En dicho período tuvieron lugar grandes mítines de los obreros ingleses que sostenían la causa nordista, incluso sabiendo que eso les costaba a corto plazo el puesto

de trabajo en su propio país. Fue uno de los mejores ejemplos en aquella época de internacionalismo proletario. Estos mítines de apoyo al Norte en la guerra eran cruciales para la formación de las redes de las que emergería la Primera Internacional. Estas redes de los movimientos obreros europeos que apoyaban al Norte -como apoyarían más tarde la insurrección polaca de 1863- se fusionaron y fueron la base en 1864 para formar la Primera Internacional.

En la década de 1870, la Internacional tenía 50 secciones en las 12 zonas urbanas y, en 1871, fue lo suficientemente fuerte como para convocar una manifestación de 70.000 hacia arriba en Nueva York en protesta por la masacre de los comuneros de París.

## Conclusiones

En la época en que Marx y Engels desarrollaron su actividad, el capitalismo estaba aún en expansión. Esto realza el carácter anticipatorio del pensamiento de Marx y Engels en el sentido de que despliegan un programa y una táctica concreta ajustada al momento histórico. La elaboración de Marx en torno de la guerra de secesión es parte de este arsenal.

En este contexto fue muy natural que la primera declaración pública de la recién fundada Primera Internacional fuera una carta abierta de felicitación a Lincoln en ocasión de su reelección.

## La clase obrera norteamericana

La América de la guerra civil era una sociedad impregnada de grandes impulsos revolucionarios. Sólo para 1853 llegaron a los Estados Unidos más de un cuarto de

millón de emigrados alemanes, que huían de la reacción que cundió en la Confederación Germánica tras la derrota de 1848, y que contribuyeron a la difusión del republicanismo y la causa de la emancipación racial y de clase, alistándose masivamente en los ejércitos unionistas bajo estas banderas. Una milicia americana alemana en Saint Louis jugó un papel clave contra las operaciones de los esclavistas en el estado de Missouri.

El apoyo de la Asociación Internacional de Trabajadores (AIT) a la causa unionista fue expresión orgánica de esta tendencia.

Terminada la Guerra de Secesión, Marx plantea, en una carta a Engels, que "Acabada la Guerra Civil, es ahora cuando los Estados Unidos están entrando en una fase verdaderamente revolucionaria"<sup>2</sup>. Blackburn señala el acierto de esta lógica al describir la radicalización del proletariado norteamericano que sobrevino con posterioridad a la guerra de secesión y la multiplicación de secciones de la AIT.

Los socialistas vislumbraron en la lucha contra la esclavitud un elemento esencial en la creación de condiciones para la lucha por la emancipación de la clase obrera.

Pablo Heller

## Referencias

1. Karl Marx y Friedrich Engels: *La Guerra Civil en los Estados Unidos*, en Andres de Francisco (comp): *Guerra y Emancipación*. Lincoln & Marx, Capitán Swing, Madrid, pág. 169.
2. Idem, pág. 46.

## Obituario

### Rocío Di Yorio



**S**eguramente te debo haber visto por primera vez a fines de marzo del 2002, cuando recién el EPA asumía como "gestión" en la Conducción del Centro de Estudiantes de Psicología, conquistado epopéicamente meses antes, con el Argentinazo. Fuiste parte de la "primera tanda" de estudiantes de Psico sorteados en la Bolsa de Trabajo de becarios y me acuerdo que te tocó "Apuntes de Yrigoyen". Un tiempo después, empezaste a militar con "los independientes del EPA" (embrión de "El Brote" a partir del 2003). Siempre irradiaste una "frescura de cuelgue" (y "cuelgue" muy pero muy lejos del sentido que a veces se le pretende dar a lo que comúnmente se describe como "irresponsabilidad") verdaderamente envidiable, una virtud casi inexplicable para aquellos "obse" que muchas veces queremos tener "todo ordenadito".

Tiempo después, creo que ya con Luz en tu panza, empezamos a discutir de política y algunas

cuestiones un poco más "profundas" que los problemas cotidianos del Centro de Estudiantes. Si mal no recuerdo, allá a fines del 2002, sobre la necesidad de una dirección política y un programa socialista para el movimiento piquetero. Por aquel entonces, te sentías todavía más "seducida" por el autonomismo de los MTD. Seguramente te debo haber planteado incorporarte al Partido Obrero a principios de 2003, creo que fue en el Bar "de Clara" al lado de Independencia. Después vino el nacimiento de Luz (como creo que tenían fecha para mediados de septiembre a vos y a su papá les apostaba que nacería el día de mi cumpleaños, el 11 de septiembre, cosa que afortunadamente no ocurrió), tus primeros pasos en la militancia partidaria en Psico.

En el primer cuatrimestre del 2005, hace exactamente diez años, cursamos juntos nuestra última Práctica Profesional de la carrera en el Centro de Salud Mental "Manuela Pedraza". Ya

recibidos, también cursamos en el 2008 un posgrado y siempre "colgamos" para preparar juntos el examen de Residencia Hospitalaria. Creo que te fuiste casi sin tener plena conciencia de que terminaste siendo la artífice, la "Celestina", de estar compartiendo mi vida en estos últimos siete años con mi inseparable compañera y amor de mi vida. No creo que la puta enfermedad (te) haya ganado la batalla. Dejás una hija hermosa muy bien cuidada seguramente por tu familia, por su propio papá, por tu compañero de vida, por tus compañeros de lucha. Me abstengo de las despedidas protocolares "de revolucionarios", con los "Hasta la victoria, siempre", que también bien merecida la tendrías y como seguramente muchos compañeros y camaradas te despedirán. Yo, prefiero un "Chau cheeee...", como nos solíamos saludar. Un beso, Ro.

Hernán Scorofitz



## UNIVERSIDAD DE BUENOS AIRES El affaire Yacobitti



La crisis de la universidad se combinó con la campaña electoral de la Ciudad creando un cóctel explosivo. Diariamente, el programa de Gustavo Sylvestre y Alejandro Bercovich, en C5N, se ha dedicado a demoler la candidatura de Martín Lousteau, sacando a la luz los negociados de sus 'buenos muchachos' en la UBA.

Las denuncias tienen por eje a Emiliano Yacobitti, el secretario de Hacienda de la UBA, quien además es asesor de Martín Lousteau, presidente de la UCR Capital y jefe de la agrupación Nuevo Espacio. Quienes pretendían disputarle a la izquierda la conducción de la Fuba en su último congreso, aparecen involucrados en toda clase de porquerías contra el presupuesto del Hospital de Clínicas y de la universidad.

La respuesta de esta mafia fue la inmediata agresión patoteril contra los denunciantes. Docentes allegados al periodista Bercovich fueron apretados en la facultad de Económicas. Nuestro compañero Gabriel Beati, dirigente de la opositora agrupación Bordó de los trabajadores del Clínicas, reci-

bió llamadas intimidantes en su casa, su locker en el hospital fue reventado y sus pertenencias esparcidas por todo el pasillo.

La corrupción generalizada en las oficinas del rectorado es el resultado de los negocios capitalistas que se montan sobre la UBA, y que crecieron de forma exponencial en los últimos años. Los medios K se olvidan de mencionar que Yacobitti incrementó su poder político y económico en la UBA a la sombra de dos decanos kirchneristas: Rubén Hallú, antes, y Alberto Barbieri, ahora.

La mano del gobierno nacional se encuentra detrás de las denuncias. Los K persiguen un doble objetivo: golpear la candidatura de su ex ministro de Economía en la Ciudad y desplazar a Yacobitti y su camarilla para quedarse con la UBA. Los kirchneristas aspiran a copar los cargos del rectorado, Hacienda en primer lugar. Los medios K omiten denunciar al rector Barbieri, en lo que podría interpretarse como un intento de forzar un pacto con quien viene de recibir en su despacho nada más y nada menos que a Daniel Scioli.

Si los "buenos muchachos" de Lousteau son reemplazados por funcionarios del gobierno, tendríamos cumplido el sueño de La Cábora de llegar al poder de la UBA a pesar de no haber ganado nunca ni un centro de estudiantes. En tanto cómplices de la "década" de Yacobitti, los K van a encubrir a los responsables de los negociados para preservar la misma orientación privatizadora.

De esto se deduce un programa: basta de amenazas, fuera la patota del rectorado; investigación independiente de todas las denuncias de corrupción; apertura de los libros y publicidad de los recursos propios; auditoría sobre las obras en marcha y los proveedores; separación de todos los implicados y juicio de responsabilidades.

El Consejo Superior de la UBA

es quien votó a estos funcionarios, con total conocimiento de las denuncias existentes, y es quien rechazó investigarlos. Se tienen que ir. Por eso hay que poner a la UBA en estado de asamblea y reclamar elecciones generales sobre una base democrática.

**Julián Asiner,**  
presidente de la Fuba

## Partido

# Los desafíos de la Campaña Financiera



Con la inscripción de las listas para las Paso de agosto, la campaña electoral ingresa en una nueva etapa en la lucha contra los candidatos del ajuste, quienes intentarán por todos los medios monopolizar la agenda de debate con los reclamos de la burguesía: devaluación, ajuste, tarifazos.

En este cuadro, la Campaña Financiera que venimos desarrollando desde hace un mes representa el enorme desafío de conquistar miles y miles de aportistas que permitan el despliegue de una gran agitación política a escala nacional y sirvan, en simultáneo, como una vigorosa red de apoyo a la propia campaña electoral colocando en su centro los principales reclamos obreros y populares.

### Avances

Hasta el momento, la campaña está registrando importantes avances en distritos como Neuquén, Mendoza, Ciudad de Buenos Aires y Salta, poniendo de manifiesto la ligazón entre el ascenso de la izquierda y la colaboración y apoyo de una creciente cantidad de simpatizantes. En Tucumán y en el resto del NOA la campaña también comenzó con fuerza.

Hace pocos días se realizó un plenario en Santa

Fe que, tras la importante conquista de votos en la elección provincial, resolvió un plan y un objetivo de campaña que refleje ese apoyo en las elecciones nacionales. Un objetivo prioritario en esta regional es la conquista de cientos de aportes del movimiento obrero, desde los aceiteros hasta los docentes, pasando por los químicos, los trabajadores del Casino, etc.

En Córdoba, a pesar de la intensa campaña electoral, nuevos aportistas se están sumando a colaborar y participar. Así lo revela la apertura de nuevos locales y la puesta en pie de listas en varias localidades del interior de la provincia.

En la provincia de Buenos Aires se están preparando actividades masivas como locros y guisos para el 9 de Julio, que darán un gran impulso a la campaña. En el NEA también se trazó un plan de actividades financieras para motorizar la campaña.

Nos proponemos superar durante julio el 100% del objetivo. Este ambicioso plan será un piso para el desarrollo de una gran campaña electoral desde La Quiaca hasta Tierra del Fuego.

**Ezequiel Queka**

## AGENDA DE PROVINCIA DE BUENOS AIRES

### NESTOR PITROLA

#### LAS FLORES

**Jueves 2 de julio**, 9:30 hs, recorrida de medios. A las 12:30 hs, almuerzo con los candidatos locales.

#### OLAVARRIA

**Viernes 3 de julio**, 16 hs, recorrida de medios. A las 18:30 hs, acto en Sargento Cabral 3364.

#### TANDIL

**Sábado 4 de julio**, recorrida de medios por la mañana. 19 hs, acto en Club Defensa, Av Rivadavia 351.

#### AYACUCHO

**Lunes 6 de julio**, recorrida de medios.

#### CIUDAD DE BUENOS AIRES.

**Martes 7 de julio**. Charla con 300 estudiantes de periodismo de TEA, junto a Jorge Altamira, de 20 a 21 horas. Sala Pablo Neruda, del Paseo La Plaza, Corrientes 1660.

#### SARMIENTO

**Jueves 9 de julio.**

#### ENSENADA

**Viernes 10 de julio**. Almuerzo y charla.

#### SAN ISIDRO

**Sábado 11 de julio.**

#### LA MATANZA

Encuentro Educativo.

#### JUAN PABLO RODRIGUEZ

#### PILAR

**Viernes 3 de julio**. Recorrida de medios.

#### ESCOBAR

**Viernes 10 de julio.**

#### GUILLERMO KANE

**Sábado 4 de julio**, 3 hs. Con secundarios en Bartolomé Mitre 2162 (Capital Federal).

#### ECHEVERRIA

**Martes 7 de julio**, 18 hs, en Sindicato de Municipales.

#### DANIEL RAPANELLI

**2, 3 y 4 de julio**, zona Sexta (Tres arroyos, Pringles, Saavedra, Torquinst, Suárez).

#### CHASCOMUS

**10 de julio.**

#### DOLORES

**13 de julio.**

#### NORA BIAGGIO

**RAMALLO**  
**4 de julio.**

#### GENERAL BELGRANO

**11 de julio.**

LA EXPROPIACION DEL FUTBOL

# Una "task force" en Buenos Aires



**Encubrimiento con aristas políticas.** El gobierno y Torneos coincidirán en echarle las culpas al muerto (a Grondona).

Por *La Nación* del lunes 29 de junio nos enteramos de que DirecTV negocia su venta a AT&T por 60.000 millones de dólares, negocio que podría frustrarse, o al menos verse en dificultades importantes, por el escándalo de corrupción en Torneos. DirecTV es propietaria del 40 por ciento de la empresa que tiene a su ex CEO, Alejandro Burzaco, preso en Italia y transformado en buchón del FBI. El dato sirve para entender la magnitud de lo que está en juego en este asunto, y explica que DirecTV haya mandado a Buenos Aires un equipo de especialistas norteamericanos (de los mejores y más caros, claro está) en encubrir este tipo de estafas y negociados. Es una "task force" de las multinacionales.

El encubrimiento tiene aristas políticas, como el despido de once ejecutivos vinculados directamente con Burzaco, y complejidades técnicas, pero en líneas gruesas consiste en lo siguiente: Burzaco y Julio Grondona habrían hecho sus enjuagues a espaldas del directorio de Torneos y de DirecTV. Con ese recurso intentarán evitar multas como la que debió pagar Siemens en 2008, cuando admitió haber pagado coimas a funcionarios argentinos y de otros países. El pulpo alemán debió desembolsar entonces casi 2.400 millones de dólares. DirecTV espera sacarla mucho más barata, pero para eso hará rodar unas cuantas cabezas,

entre ellas algunas de la AFA y, si no pueden evitarlo, también del gobierno.

"Ese objetivo dependerá, no obstante, de cuán a fondo vaya la investigación interna sobre los negocios que comandó Burzaco y de cuánto salga a la luz sobre su interacción con Grondona. En particular desde el momento en que comenzaron a llover los fondos públicos de Fútbol para Todos" (*La Nación*, 28/6). Por supuesto, la investigación avanzará tanto como le haga falta en función de salvar el negocio de DirecTV y de Torneos. Ni un paso más.

Torneos, cuyo paquete accionario es compartido por el grupo Clarín (también por los herederos de Luis Nofal y el fondo buitre DLJ) tiene en el gobierno a su principal cliente, y recibió fondos oficiales por casi 40 millones de pesos anuales desde 2009 por la diagramación de partidos amistosos del Seleccionado, la organización de la Copa Argentina y la comercialización en el extranjero de derechos de transmisión televisiva del fútbol argentino, entre otros rubros.

Entretanto, la jueza María Servini de Cubría intervino la AFA para controlar sus estados contables y analizar el manejo de los fondos de Fútbol para Todos, al tiempo que se conocieron escuchas telefónicas en las que Grondona hace arreglos repugnantes de partidos y designación de árbitros. Todo indica que el gobierno coin-

cidirá con Torneos en echarle la culpa al muerto, pero no es seguro que lo logre: el cerco judicial aprieta por el lado del fútbol.

A todo esto, Marcelo Tinelli acecha para quedarse, en medio del río revuelto, de la presidencia de la AFA; es decir, con el negocio multimillonario de las apuestas en el fútbol que compartirá con Cristóbal López.

Otra vez: el fútbol está expropiado por mafias internacionales y por mafias locales, que tienen además sus grupos de choque en las barras bravas. En ese punto, el gran negocio futbolístico se mezcla con el más pequeño, pero también millonario, de la venta de drogas en la cancha, de las concesiones, los estacionamientos, la reventa y falsificación de entradas, los carnés clonados, el porcentaje a los matones por las ventas de jugadores y otras lindezas. Además de las "extras" que hacen esos sicarios cuando golpean y matan por cuenta de la burocracia o de las patronales.

Esta cuestión no involucra solo al gobierno. Mauricio Macri está hasta las manos: no por nada tuvo a criminales como Jorge "Fino" Palacios y Ciro James a cargo de la "seguridad" en Boca.

La descomposición de la burguesía argentina está terminando de pudrir a uno de los juegos más hermosos.

**Alejandro Guerrero**

## Cultura, mercancía e industrias culturales



Museo de la Fundación Louis Vuitton.

La cultura en la sociedad actual es una mercancía. La mercancía es una forma social del producto del trabajo, propia de un modo de producir donde priman los productores privados independientes que se vinculan entre sí a través de lo que producen. La mercancía es anterior al capitalismo; en él, su circulación toma un carácter universal. Desde tiempos remotos la mercancía es el medio por el cual se vincularon los pueblos primitivos: comercian entre sí, quiebran el aislamiento, se convocan a una relación recurrente. Ese comercio, los puertos, la mercancía, constituyeron por los siglos de los siglos la vía del desarrollo de la cultura humana y del desarrollo de su fuerza productiva.

La mercancía, por lo tanto, es un medio que acompaña el despliegue civilizatorio del hombre. El hombre se socializa por medio de las cosas, superando una larga etapa previa de su existencia en la cual su precaria socialización era inmediata, directa, probablemente tribal en su forma, reflejando un primitivismo productivo muy elemental.

El capital no solamente extrema la circulación de mercancías; convierte la fuerza de trabajo en mercancía y su explotación en una fuente inaudita de progreso social. Y, por supuesto, en fuente también de una miseria social creciente. Esta contradicción del capitalismo es insuperable y en su decadencia histórica amenaza con demoler la civilización que supo crear con la labor colectiva de las masas explotadas en su etapa de ascenso.

El capitalismo no sólo universalizó la producción mercantil. La arrancó de su universo limitado y artesanal: creó la industria urbana moderna, sometió la educación, la investigación, la ciencia y la cultura en general a las condiciones de una producción industrial masiva. Por los recursos involucrados, por la concentración masiva de hombres y mujeres en tal que-

hacer, por el aprovechamiento de instrumentos de comunicación e informáticos, programas y softwares que hacen de la producción cultural una industria colosal.

De modo que la condena genérica de la cultura como una mercancía y de las industrias culturales no es correcta. Parece limitarse a la mera reivindicación de un creador, docente, músico o artista como puro productor cultural individual frente a la empresa capitalista y la producción social. La crítica, cuando se extralimita en la impugnación genérica de la industria cultural, sugiere que lo que importa en el ámbito de los creadores es respetar el principio de que "small is beautiful", sólo "lo pequeño es hermoso".

Es como socialistas que defendemos al artista que trabaja en la cultura de la explotación, que implica someterlo a la separación de sus medios de trabajo. Defendemos sus reclamos y denunciemos la imposición de tendencias, gustos, modas, guiada por el norte del lucro extraordinario.

Nuestra meta supone superar la producción mercantil cuando los productores trabajadores están en condiciones de apropiarse íntegramente de las condiciones de esa producción masiva, moderna, altamente tecnificada, con las mejores herramientas para el trabajo colectivo. La producción cultural, aún con sus especificidades, no escapa a esta determinación. Pasaremos entonces de una socialización humana mutilada por la explotación, y del vínculo entre los hombres por medio de las cosas que se venden y compran, a una socialización directa y superior mediante una relación directa entre los hombres productores, conscientes de la obra que culmina el desarrollo de relaciones sociales durante siglos, mercancía e industria mediante.

**Pablo Rieznik**

EDUCACION >EXCLUSIVO DE INTERNET >WWW.PO.ORG.AR

**Mendoza: vamos por el boleto educativo gratuito.** Por Victoria Celeste

**La Nación al rescate de las autoridades corruptas de la UBA.** Por Julián Asiner

**Fuba: el PTS se niega a defender las conquistas de los estudiantes.** Julián Asiner.

**Vaciamiento hospitalario en la UBA.** Por Gabriel Beati

**Patria educativa: ¿encuentro docente o cena electoral?.** Por Claudia Consiglio



# El caso Katchadjian, la industria cultural y la libertad en el arte

El pasado 18 de junio, el escritor Pablo Katchadjian fue procesado por el juez Guillermo Carvajal por el delito de defraudación a la propiedad intelectual, que prevé una pena de hasta seis años de prisión. El autor, que ya había sido sobreesido en primera instancia, es acusado por María Kodama -viuda de Borges- de "plagiar" el cuento "El Aleph".

Katchadjian, a través de su pequeña editorial Imprenta Argentina de Poesía, publicó en 2009 *El Aleph Engordado* (200 ejemplares), donde interviene el cuento original al que le agrega 5.600 palabras a las aproximadamente 4.000 mil originales. En el mismo texto aclara: "El texto de Borges está intacto pero totalmente cruzado por el mío".

El escritor fue querrellado por Kodama en 2011. En un primer momento, la Justicia sobreesió al escritor considerando que lo hecho "no pudo haber sido encuadrado en ningún tipo penal" (*InfoJus*, 17/9/14). El abogado de Kodama

apeló y el caso llegó a Casación, que, en septiembre del año pasado, decretó que hubo "plagio" y ordenó que el proceso continúe.

Para los jueces, Katchadjian "ha modificado el texto original" de la obra de Borges, y se "ha transcrita la obra de Borges en su totalidad, o parte sustancial, excediendo el límite de mil palabras" que establece el artículo 10 de ley de propiedad intelectual. Finalmente, el juez Carvajal citó en indagatoria a Katchadjian, lo que derivó en el procesamiento sin prisión preventiva y le trabó un embargo sobre los bienes del escritor hasta cubrir la suma de 80.000 pesos (*La Nación*, 19/6). El escritor apeló el procesamiento y ahora debe resolver la Cámara de Apelaciones.

La denuncia de Kodama no sólo ataca una iniciativa de carácter experimental y conceptual por parte de Katchadjian, sino que plantea desconocer la historia de la vanguardia artística en el siglo XX. La obra conceptual consiste

en un "gesto" de propuesta al mundo del arte. En ese tipo de obras, dice el teórico Genette, no es ni el objeto propuesto en sí mismo ni el acto de propuesta, sino el concepto de ese acto.

En estas obras prima el carácter crítico, paradójico y provocativo. Allí, como ejemplo, está la obra "LHOOQ" de Marcel Duchamp: una provocadora intervención sobre "La Gioconda" de Leonardo Da Vinci, donde le pinta barba y bigotes al rostro de la famosa pintura y le pone una firma.

Esta obra es de 1919 y es parte de lo que Duchamp definió como los ready-mades, inaugurados con el mingitorio ("La Fuente") que el propio artista francés presentó como obra de arte, en un museo, dos años antes. Se trataron de obras enmarcadas en el dadaísmo, un movimiento nacido como respuesta al proceso de demolición general provocado por la primera guerra mundial, y que prologó a las vanguardias del siglo XX como el surrealismo y el conceptualismo, que tomaron forma en el espíritu revolucionario de esos periodos (*PO*, 3/4/14).

El compositor italiano Luciano Berio, para citar otro ejemplo, tiene una pieza llamada *Thema* (*Omaggio a Joyce*), de 1958, que se basa en la lectura de partes de la novela *Ulises*, de Joyce, donde realiza collage sonoros incorporando



fragmentos aislados del libro, cortados y mezclados. Es decir, tal como en el caso de *El Aleph Engordado*, se toman partes de la obra original para producir un nuevo sentido. O, bajo otro formato, el cuento *Help* a él, del escritor argentino Fogwill, donde reescribe la trama de *El Aleph*.

El caso Katchadjian pone de manifiesto que la propiedad intelectual no le pertenece al autor, sino a la editorial que adquiere los derechos, en este caso bajo el contrato firmado con la heredera de Borges. De este modo, lo que están defendiendo las partes son esos intereses capitalistas. Así, en la ley 11.723, bajo la cual se amparan los denunciantes, está contenido que el derecho a la propiedad intelectual pisotee el derecho a la crea-

ción.

Los derechos de autor, bajo este régimen, se convierten en una mercancía más que es apropiada por la industria editorial, reprimiendo así el acceso al arte y la cultura. En ese sentido, cualquier defensa al escritor desde los sectores de la cultura del kirchnerismo se volvería insustancial sin una denuncia del desenvolvimiento del negocio cultural que ha caracterizado a la "década ganada".

Por esto, hay que rechazar este nuevo avance contra Pablo Katchadjian, denunciar la profundización de la industria cultural y respaldar el derecho a la total libertad para la creación artística.

Daniel Mecca

CULTURA >EXCLUSIVO DE INTERNET >WWW.PO.ORG.AR

Violencia y política en el monte misionero. Acerca de "La Patota". Por Nicolás Rijman

La rebelión para augurar un futuro. Por Julián Morcillo

## Réimon: "El capital", de Marx, en la Lugones, con Altamira

¿Cómo se retrata la vida cotidiana y el trabajo de una mujer joven que se desempeña como empleada doméstica en algunos hogares de la ciudad de Buenos Aires, lejos del Florencio Varela donde habita?

Una respuesta posible es Réimon, la última película del director Rodrigo Moreno, galardonado varias veces por sus anteriores films. Se estrenó en la Sala Lugones del teatro San Martín y, por iniciativa de su director, se realizó luego de la función del domingo 28 un debate con la presencia de Jorge Altamira, precandidato presidencial del Frente de Izquierda y dirigente del Partido Obrero. Quizás un elemento central para esa invitación al debate sea la presencia en la película de unos empleadores de Ramona -llamada por ellos como "Réimon"- pertenecientes a cierto sector pequeño-burgués que leen párrafos enteros de *El capital*, de Karl Marx, de un modo que expone el artificio filmico. La película es detallista en el realismo del trabajo de Ramona en las casas en las que realiza la limpieza y en la cotidianidad de la vida en su hogar, que contrasta

con la laboral.

Altamira comenzó señalando que la película lo remitía a un film de la cineasta belga Chantal Ackermann que retrataba dos días en la vida cotidiana de su protagonista -alguien entre el público señaló que debía ser de las pocas personas argentinas que había visto tal film de una directora apreciada en círculos cinéfilos. El dirigente del PO contempló la virtud del film de Moreno a la hora de reducir a la persona a una masa de energía al servicio de la explotación social, que produce el trabajo bajo el sistema capitalista, incluso en el trabajo doméstico. Señaló cómo la película mostraba la absorción completa del tiempo vital por ese trabajo, que -salvo una escena inicial familiar- dejaba escasos momentos para otra actividad. También resaltó que tales imágenes surcaran una película filmada durante el kirchnerismo, cuando esa explotación tiene lugar de un modo intensificado (precarización y tercerización).

La observación produjo algunas respuestas acaloradas de tres espectadores que se levantaron y se fueron defendiendo al gobierno

y sin esperar una respuesta. Luego el debate prosiguió con naturalidad para la mayor parte de la audiencia.

Rodrigo Moreno planteó que la tensión política de sus películas obtenía un cauce mediante las formas cinematográficas. En ese campo le parecían rescatables ciertas formas de *El capital*, un texto que podía tener pasajes de alta vitalidad y potencia literaria. Altamira remarcó que la elección de los pasajes leídos de *El capital* no era casual, que se detenían en la descripción detallada de la alienación obrera que se manifiesta en la jornada de trabajo. Moreno -quizá impulsado por el interés personal que tiene en *El capital* (en 2008, junto al artista Bruno Dubner -que actúa en Réimon-, impulsó la performance "Locutores profesionales leen *El capital* de Karl Marx" en ArteBA, que sumó cincuenta horas seguidas de lecturas de la obra fundamental del marxismo)- preguntó a Altamira cuál era su relación personal con el libro de Marx. Altamira respondió que recordaba haber empezado su lectura en la adolescencia, durante un viaje a Mendoza de 14



horas. Y agregó: "Hace poco una persona muy joven me preguntó qué debía leer para comprender e ingresar en el campo de la militancia y yo le respondí sin dudas que debía leer *El capital*, sin mediocri-

nes".

Réimon se exhibe en la Sala Lugones del Teatro San Martín, Corrientes 1530, piso 10.

Diego Rojas

# Estados Unidos: victoria para el matrimonio igualitario



El Tribunal Supremo de los Estados Unidos declaró la inconstitucionalidad de las leyes que aún prohibían casarse, en 14 Estados, a personas del mismo sexo. Esta resolución se suma a la que tomó el Tribunal hace tres años, contra la polémica Ley de Defensa del Matrimonio -aprobada durante el gobierno del demócrata Bill Clinton, en 1996, que lo limitaba a la unión entre un hombre y una mujer-, y contra una medida similar del Estado de California. A partir de ahora, los hijos de las parejas gay serán considerados legítimos, sus miembros tendrán los mismos beneficios que cualquier matrimonio y, en el caso de que uno de ellos sea extranjero, podrá solicitar la residencia legal. Se trata de un importante paso adelante, resultado de la incansable lucha del movimiento LGTBI norteamericano, el más organizado del mundo.

En Estados Unidos, a contramano del ataque generalizado a las conquistas sociales y los derechos democráticos, la causa de los derechos LGTBI ha tenido grandes progresos en corto tiempo. Nuevos Estados han aceptado el matrimonio igualitario y crece el apoyo en el Congreso a su tratamiento. Las encuestas muestran también una sólida mayoría a su favor (*Gallup*, 26/6). Obama sostuvo, por primera vez, el matrimonio gay en la campaña por su reelección -y se apresuró a capitalizar el fallo escribiendo "Love Wins" en su cuenta de twitter-; en el campo republicano algunos dirigentes empezaron a hacer lo propio.

Otro signo de los tiempos es el apoyo de sectores cada vez más amplios de la burguesía. La larga

lista de capitalistas que aportaron dinero en favor de esta causa incluye a Howard Schultz, dueño las cafeterías Starbucks; Jeff Benos, el director ejecutivo de Amazon; los fundadores de Microsoft, Bill Gates y Steve Balmer; el ex alcalde de Nueva York, Michael Bloomberg; el multimillonario Paul Singer, con intereses en *The Wall Street Journal*. Hay varios motivos para ello. Primero, la necesidad de garantizar al sector gay de la clase capitalista el derecho a herencia. El caso ante el Tribunal Supremo fue presentado por Edith Windsor, quien heredó una fortuna de su pareja, pero que, al no ser reconocido su matrimonio, perdió en gran parte pagando impuestos. Segundo, la necesidad de aprovechar las posibilidades del ascendente "mercado rosa". Tercero, culminar el proceso de cooptación del conjunto del movimiento LGTBI.

A principios de año se desató una feroz polémica acerca de la llamada "libertad de conciencia", que autorizaría a sectores confesionales a pedir la exclusión de homosexuales de los lugares de trabajo, por violentar las creencias de sus colegas. Numerosos jefes de empresa se pronunciaron contra este contraataque contra los derechos sexuales, que fueron apoyados por proyectos de ley por los gobernadores de dos Estados.

Los líderes LGTBI, en su búsqueda de aceptación y respetabilidad dentro de los marcos del capitalismo, se han apresurado en promover el matrimonio como un ideal, perdiendo el objetivo de la auténtica liberación gay: el derecho de los seres humanos a construir su propia identidad de género y a

vivir el amor de la forma que uno quiera. La línea del fallo de la Corte no deja dudas sobre el lado reaccionario de la sentencia. El supremo Anthony Kennedy señaló que los demandantes respetan el matrimonio tan profundamente que buscan sus beneficios para ellos mismos. Todo lo que quieren, agregó, es "no ser condenados a vivir en la soledad", como ocurriría con las personas no casadas. Por lo tanto, dada "su naturaleza inmutable" (la homosexualidad de los litigantes), no tienen otra que el matrimonio igualitario. El fallo consagra al matrimonio como la única relación sexual 'legítima'. El juez insiste en este punto: "El matrimonio es una intimidad al punto de ser sagrado; corporiza los ideales elevados de amor, fidelidad, devoción, sacrificio y familia". El fundamento de la sentencia es una suerte de reglamentación de la sexualidad.

Algunos han señalado que los avances de los derechos de género son la manifestación de las posibilidades de integración en la sociedad capitalista. Sin embargo, a pesar de la resolución del Tribunal Supremo, en gran parte del país los LGTBI pueden ser despedidos, no hay protección federal al trabajo, la discriminación en el acceso a la vivienda es todavía legal, los chicos gay y lesbianas son acosados despiadadamente y su tasa de suicidio es apabullantemente alta.

Como ocurrió en el pasado, cuando la conquistaron los trabajadores y las mujeres, la igualdad formal pondrá en evidencia el carácter social de la explotación y la miseria del capitalismo.

Pablo Ramasco

# La Grecia de Estados Unidos



Puerto Rico es el eslabón más débil de una cadena de insolencias.

Hace mucho tiempo que los círculos de poder conocen al dedillo que Puerto Rico, el "Estado asociado" de la Unión Americana, se encuentra en bancarrota. Es un testimonio de la miopía interesada de los medios de comunicación que hubieran mantenido en la ignorancia a la opinión pública.

La deuda de Puerto Rico en títulos públicos y "el cielo sabe en qué obligaciones previsionales", (*Financial Times*, 26/6) es de 73.000 millones de dólares, "definitivamente impagable". Esta deuda se encuentra en poder de acreedores en territorio de Estados Unidos, pero por sobre todo en bancos locales. Aunque los depósitos en los bancos se encuentran garantizados hasta 100.000 dólares por ahorrista, el peso de la deuda pública los condena a la quiebra. "El gobierno de Estados Unidos -concluye *Financial Times*- estará forzado a intervenirlos". La deuda portorriqueña es igual a la de Venezuela, pero con una población de menos de cuatro millones de habitantes. La deuda por familias es de aproximadamente 70.000 dólares, más allá de las que hubieran contraído para financiar sus propios gastos. El defol oficial determina la insolvencia de la compañía única de electricidad y la provisión de agua. Detrás de la deuda registrada se encuentra otra de ramificaciones indefinidas que los acreedores han contraído con las compañías que aseguran a los inversores financieros y a los reaseguros de estos seguros en los llamados mercados derivados.

El diario inglés dice lo obvio cuando advierte que la quiebra de la isla no podrá ser resuelta "de un modo ordenado o consensuado". El endeudamiento de Puerto Rico fue estimulado por exenciones impositivas excepcionales. No es un caso aislado, como lo ha demostrado la bancarrota catastrófica de Detroit. El mercado de títulos municipales de Estados

Unidos es de 3,5 billones de dólares, que serían inevitablemente afectados por el defol borricano. No sorprende entonces que el *Financial Times* apunte, entre los que serán golpeados por el defol, al "orden público". En efecto, el gobierno de Puerto Rico ya ha diseñado un plan de despidos masivos y reducción de salarios, gastos sociales y jubilaciones. Como la isla se encuentra fuera de la protección de la ley de quiebras de Estados Unidos, *The New York Times* concluye que "un default dejaría a la isla, sus acreedores y residentes en un limbo financiero y legal que, al igual que la crisis griega, podría llevar años solucionar". De acuerdo con el FMI, "el déficit fiscal es mucho mayor que el asumido" (*El País*, 1<sup>o</sup>/7).

En el mismo momento en que el capital financiero presume que podrá tomar a Cuba por asalto a partir de una reanudación de las relaciones diplomáticas, la isla hermana muestra la otra cara de la moneda. Puerto Rico y Cuba son históricamente gemelas, con desenlaces históricos perfectamente antagónicos. La independencia indomable de una contrasta con el sometimiento colonial de la otra. Los 'privilegios' del colonialismo se vienen a pique con la bancarrota del capitalismo mundial. A través de la crisis, o sea del pago forzado y confiscatorio de una deuda 'externa' que ha beneficiado por un largo tiempo a los especuladores, resurgirá el tema de la independencia en la agenda política. De todos modos, Puerto Rico es el eslabón más débil de una cadena de insolencias que se prepara en distintos niveles sub-estatales de Estados Unidos, con la consecuente afectación del "orden público" en el territorio continental. Esto cuando se acentúa la lucha contra la brutalidad policial y contra la persecución de la numerosa población inmigrante hispana o latina.

J. A.

MUJER >EXCLUSIVO DE INTERNET >WWW.PO.ORG.AR

San Pedro: ni una más. El Estado es responsable. Por Nora Biaggio



# En Grecia, por la victoria del No a la Troika

**M**i breve pero intensa gira de días pasados, desde Salónica hasta Atenas, a invitación del Partido de los Trabajadores de Grecia, me conectó con una verdadera catástrofe social. Se suceden ocupaciones de empresas y desesperadas gestiones obreras, asambleas populares contra los tarifazos y espacios de solidaridad contra el hambre y la falta de atención sanitaria. La desocupación es del 27% y escala al 67% entre los jóvenes. Los hospitales carecen de insumos y medicamentos. Diarias movilizaciones ocupan la plaza Syntagma.

Sólo en esa semana del 15 al 20 de junio, se fugaron de los bancos 4 mil millones de euros. Los depósitos bancarios, antes de la fuga de capitales, superaban en dos veces y media a los del corralito argentino, en un país con la cuarta parte de la población y del PBI. Mientras tanto, la "troika" -Banco Central Europeo, Comisión Europea y FMI- busca imponer un nuevo paquete leonino de ajuste: 23% de aumento en la electricidad, única energía en ese país sin gas; aumento del IVA hasta el 26%, rebajas jubilatorias, aumento de

la edad a 67 años, eliminación de las "prejubilaciones", continuidad de la suspensión de los convenios colectivos y nuevas privatizaciones a las ya ejecutadas en los puertos estratégicos de Tesalónica y Pireo. La contrapartida que ofrece es una extorsión: mantener el financiamiento externo para pagar la deuda por sólo seis meses. Quiere tener a Grecia con rienda corta.

El gobierno de Syriza se ha fijado el objetivo contradictorio de atenuar el paquete de ajuste, por un lado, y seguir pagando una deuda impagable, por el otro. La troika se niega a efectuar una quita que debería ser del 75%, y aún en ese caso Grecia debería liquidar los derechos laborales, reducir gastos sociales y jubilatorios y aumentar impuestos al consumo.

En situación igual o peor que la de Grecia se encuentran otros doce países, entre ellos Ucrania, Venezuela, Granada, Ecuador y hasta Puerto Rico o Rusia, con Argentina en las gateras. El epicentro de la crisis está en los países desarrollados -los emergentes son el síntoma. Un defol de Grecia iniciaría un nuevo período de bancarrotas.



**Movilización por el No.** Syriza se ha fijado el objetivo contradictorio de atenuar el ajuste y, al mismo tiempo, pagar la deuda impagable.

El "acuerdo" negociado entre la troika y Syriza fue rechazado por 75 de los 180 miembros del Comité Nacional de la Coalición Radical. El temor de que esta división se reproduzca en el parlamento ha llevado a convocar a un referendo. El referendo no resolverá nada por sí, porque está diseñado para habilitar una continuación sin fin de las negociaciones, pero es necesario al movi-

miento popular asegurar una victoria contundente del No, que abriría otro escenario en la crisis.

La única salida -el envío a pérdidas de la deuda externa de Grecia- llevaría a la bancarrota a la UE. Grecia debe proceder al desconocimiento de la deuda externa en forma unilateral y a nacionalizar de inmediato la banca y el comercio exterior, para dise-

ñar una salida viable.

Los trabajadores de todos los países deben unirse para defenderse de los ajustes que se les busca imponer y para que la crisis la paguen los capitalistas.

**Néstor Pitrola**

Columna de opinión publicada en el diario *Clarín* (1º/7), "La desesperada pelea de los griegos"

## La batalla por el referendo

Día 3, miércoles, julio 1º, 2015

**L**a tensión y las presiones se incrementan a diario. El Consejo Europeo trató -infructuosamente- de considerar el referendo por el ultimátum de la Unión Europea a Grecia, como... ilegal. Pero las presiones para cancelar el referendo llegaron también desde adentro del país, no sólo del ala derecha y de los partidos de la oposición pequeño burguesa, sino incluso desde el interior de Syriza, por parte de cuadros bien conocidos del partido, miembros del Parlamento Europeo electos en las listas de Syriza (el "verde" K. Chrysogongs y el laborista St. Kouloglou) e intelectuales de izquierda, así como del "tercermundista" Kostas Vergopoulos, conocido en Francia y América Latina.

Se intensificó la campaña de intimidación para lograr la victoria del Sí, por parte de los capitalistas, los medios masivos, los políticos burgueses y la burocracia sindical de la casi inexistente Confederación General del Trabajo -la cual ha desaparecido de la escena durante varios meses, particularmente después de las elecciones de este año. La confusión y el descontento se extienden por la clausura de bancos y la ansiedad de los jubilados por recibir sus magras pensiones.

A último momento, hubo un intento desesperado de enviar una carta a los líderes de la troika -Mario Draghi, Jean-Claude Juncker y Christine Lagarde-, aceptando muchas de las demandas incluidas en el último ultimátum y poniendo en duda el referendo. Pero toda "discusión" sobre esa propuesta de capitulación se pospuso para después del referendo. Se vuelve una obviedad que el objetivo de la troika es la victoria del Sí, que la derrota haga estallar a Syriza y el gobierno de Tsipras sea derrocado, para reemplazarlo por "un nuevo gobierno con la necesaria credibilidad para discutir con las instituciones europeas", como lo han planteado Schauble y Juncker. La emergencia terminó de unir al Eurogrupo y a los ministerios de finanzas de la Unión Europea en la postura común de aplazar cualquier discusión hasta conocer los resultados del referendo.

"Ellos chantajejan al pueblo griego, ya sea para que diga Sí y acepte el interminable horror de la austeridad o, en caso de ganar el No, verse condenado a un horrible fin, a un caos económico y social", dijo Savas Michael-Matsas, secretario del EEK, en su discurso durante el exitoso acto pú-



blico del partido trotskista frente al edificio de la Universidad de Atenas, en el centro de la capital griega. "Nuestra tarea -dijo- es rechazar ambas, tanto el horror sin fin de la austeridad como el horrible caos, poniendo fin a los horrores de la bancarrota capitalista y abrir un camino socialista para salir de este infierno".

Frente a los aplausos de la audiencia, que incluía a muchos partidarios de base de Syriza, Savas concluyó: "Tenemos que rechazar el ultimátum imperialista con un triunfante No el próximo domingo, no como el comienzo de una nueva y desesperada negociación, sino como una intransi-

gente lucha de la clase obrera y de las masas populares por el desconocimiento de la deuda, la nacionalización de los bancos y de los sectores estratégicos de la economía bajo control de los trabajadores, para la toma del poder y el comienzo de la revolución socia-

lista en Europa. En ese camino celebraremos en 2017, dentro de dos años, el centenario del comienzo de la Gran Revolución de Octubre de 1917".

**Savas Michael-Matsas**  
(1º de julio de 2015)

INTERNACIONALES >EXCLUSIVO DE INTERNET >WWW.PO.ORG.AR

La batalla por el referéndum en Grecia, día a día.  
Por Savas Michael-Matsas

Noticiero internacional : Gran Bretaña y Paraguay



# Grecia: parlamentarismo, referendo, bonapartismo

## Votamos por el No, por una salida obrera y socialista

La crisis griega ha asumido abiertamente un carácter político, no ya para Grecia, sino para el conjunto de la Unión Europea (UE). Los términos del rescate financiero han pasado a segundo plano. Con independencia de la fórmula sometida al voto, el referendo quema los puentes: es un desafío político a la UE y al conjunto del sistema político imperialista. El salto cualitativo de la crisis, sin embargo, acentúa también la crisis de la dirección de las masas. El propósito del gobierno de Grecia de mantener vivas las posibilidades de un compromiso -tal como lo revelan los términos del No que se propone a votación-, está superado por los acontecimientos. Para salvar un acuerdo con la UE, Grecia tendrá que cambiar de gobierno -así se lo gritan los gobiernos de la UE. Un gobierno que responda al movimiento de las masas deberá romper con el imperialismo y tomar la dirección de una revolución social.

El ministro Varoufakis es un estudioso de la teoría de los juegos, pero difícilmente le sirva la 'expertise' en estas circunstancias, debido a que carece de una caracterización histórica adecuada de los intereses de clase en disputa. El voto a favor del No que impulsamos desde la izquierda revolucionaria tiene que ver con una perspectiva de conjunto y no se deja atrapar por los espejismos y las ilusiones en la democracia formal. No estamos votando a favor del texto que propone el gobierno, sino a favor de desarrollar la escisión con los Estados imperialistas de Europa.

El referendo es una salida en falso que pergeñó Syriza, con sus aliados de la derecha clerical, cuando comprobó que el pedido de aprobación de los paquetes de la troika en el parlamento la llevaría a una división: la izquierda de la Coalición Radical habría votado en contra, la derecha a favor y, por fuera de la alianza oficialista, el acuerdo habría contado con el apoyo de los partidos de la burguesía pro-ajuste. Syriza no asumió la responsabilidad que le dio el mandato popular de rechazar el ajuste, porque habría quebrado su alianza con la derecha clerical. Arriesga, de este modo, la posibilidad de una victoria del Sí, bajo el apremio del cierre de los bancos y la vacilación del gobierno, que sigue intentando acuerdos con la troika después de convocado el referendo. Un voto a favor del paquete en el parlamento habría llevado a una coalición con los partidarios del ajuste (que así lo anunciaron) y a nuevas elecciones. El riesgo de una fragmentación de Syriza era elevado. El referendo funciona como un arbitraje entre las partes en disputa y perfila la posibilidad de un gobierno 'supra partes' muy débil.

### Eufemismos

Las fuerzas en presencia tratan la

situación como una crisis de deuda pública, sin preguntarse qué ha llevado a esta crisis de deuda, que por otra parte no es solamente patrimonio de Grecia. Las soluciones en la balanza van desde el ajuste, que debería servir para atenuar el peso de ella a largo plazo, o la reestructuración de esa deuda, que sin embargo ya ha sido reestructurada hace sólo cuatro años, sin resultado. En los nueve años de crisis, a partir de la insolvencia del banco norteamericano Bear & Sterns, en julio de 2007 ("No es un martes negro cualquiera"), esa deuda ha crecido en forma desproporcionada, esto porque los Estados han asumido el rescate de la banca y el capital privado. Es que la crisis de deuda no tiene que ver especialmente con las finanzas públicas sino con el capital en su conjunto. A pesar de todos los planes de ajuste que se han desplegado, el desendeudamiento (*deleveraging*) del llamado sector privado apenas ha avanzado. El endeudamiento internacional de numerosos países ha servido para que los prestamistas pudieran enfrentar su crisis de sobreproducción por medio de ventas altamente financiadas. Pero esos mismos prestamistas han debido incrementar su deuda para poder prestar y para financiar su giro en el mercado interno.

La inmensidad de la crisis de sobreproducción mundial la ejemplifican un par de datos: la Reserva Federal es el principal acreedor del Tesoro norteamericano (4,5 billones de dólares), en tanto los bancos de ese país tienen depositados en la Reserva Federal unos 2,5 billones de dólares, por incapacidad para encontrar oportunidades de inversión productiva.

El principal promotor del endeudamiento europeo ha sido Alemania, que por este motivo lleva la batuta del ajuste contra Grecia. No se trata solamente del endeudamiento público; Alemania es el acreedor por excelencia de la banca privada. Por eso, el empeño del BCE por rescatar a los bancos griegos. Estos bancos usaron el financiamiento para expandirse en los Balcanes. La prensa internacional ya está avisando que, en caso de defol, el BCE incautará las sucursales de la banca de Grecia. El Fondo de Emergencia creado por la Comisión Europea para hacer frente a eventuales bancarrotas se financia con los Tesoros nacionales, pero también en el mercado internacional de deuda. Esto significa que el 'defol' arrastraría a muchos jugadores, tanto públicos como privados. Es necesario advertir que el Bundesbank tiene una abultada cartera de créditos incobrables contra el Banco Central de Grecia, por los préstamos otorgados a la industria alemana que exporta a Grecia (operatoria "Target II"), que serían de unos 150 mil millones de euros. Con esto a la vista hay 'economistas' que niegan el 'contagio' griego.



**Movilización contra la Troika imperialista.** El salto cualitativo de la crisis acentúa también la crisis de la dirección de las masas.

Es curioso que un país del tamaño de Grecia, como ocurriera antes con Islandia, Irlanda y Chipre, manejaran deudas públicas y privadas muy superiores a su capacidad de pago, y sus bancos volúmenes enormes de financiamiento. La deuda griega, del 200% del PBI, es un ciento por ciento superior a la de Argentina en 2001, y los pasivos bancarios han llegado a tres veces y media por encima del argentino. Esos países casi isleños funcionaban como plataformas de operaciones especulativas internacionales, que luego se pretendió que pagaran solamente sus ciudadanos. El impasse económico no podría ser mayor. La crisis griega enfrenta un desenlace cuando un gigante, China, asiste al comienzo de un derrumbe financiero como consecuencia de pirámides especulativas gigantes y una capacidad excedente enorme: la siderurgia china sola podría abastecer el consumo mundial de acero.

### Soluciones

Todos los observadores internacionales coinciden, sin excepción, que el ajuste no resuelve la crisis de deuda de Grecia. El FMI propone una quita importante, la segunda. Alemania se opone porque no quiere pagar la cuenta: propone una reprogramación, lo cual prueba el peso de las deudas europeas (Italia, Portugal, España, incluso Francia) en el sistema bancario alemán. Todo esto se encuentra condicionado a un severo ajuste, que, por un lado, saque a los bancos de la quiebra y, por otro, devuelva a las finanzas públicas capacidad para financiar la economía. En resumen, los planteos de reducción de deuda refuerzan las salidas capitalistas de superexplotación y empobrecimiento. Ninguna de ellas prevé una salida a la crisis mundial tomada en su conjunto.

La cuestión del salvamento de los bancos ha pasado a ser el eje de la política de la troika. Un columnista importante del *Financial Times*, que incluso apoya el No, porque interpreta que las propuestas de la troika no llevan a ninguna parte, junto a una

fuerte quita de la deuda griega, plantea que el BCE se haga cargo de la banca griega -una incautación neo-liberal- de modo de depurarla de la tenencia de activos del Tesoro griego (incobrables); cortar con su actividad de financiar al Estado y reconstruirla sobre nuevas bases. La condición de todo esto es siempre la misma: un fuerte ajuste contra los trabajadores. Cualesquiera sean los medios financieros puestos en práctica, se trata de aprovechar la crisis para imponer una supremacía férrea del capital sobre el trabajo. La Comisión Europea ha establecido un mecanismo de "resolución" de crisis bancarias, que consiste precisamente en que pasen al control supranacional del BCE; los bancos centrales nacionales y los bancos nacionales perderían sus funciones... nacionales.

### Estrategia

Gran parte del debate político sobre la crisis griega se encuentra empantanado por lo que podríamos llamar el fetichismo del euro. Dentro del euro todo, fuera del euro nada. Este enfoque ignora la naturaleza capitalista de la crisis, por un lado, y su alcance internacional por el otro. La ruptura de los eslabones débiles pone en jaque, en plazos diferentes, a toda la cadena. La fortaleza financiera alemana (ahora su talón de Aquiles), fue obtenida por una reducción brutal de los salarios de los trabajadores de Alemania y un empeoramiento de sus condiciones de vida y de trabajo. La situación social en Francia e Italia es muy tensa; en España el 'establishment' político está sufriendo golpes rudos. El descontento creciente deberá eclosionar, con ritmos propios, en rebeliones populares.

Una ruptura con el imperialismo y el capital financiero plantea la revolución social, esto con una perspectiva internacional y todas sus transiciones necesarias. El rechazo a seguir pagando las deudas capitalistas, la nacionalización de los bancos, el monopolio del comercio exterior y una planificación colectiva, son el

punto de partida de cualquier salida popular. El retorno catastrófico al 'dracma', o a cualquier otra moneda nacional, es un slogan extorsionador: la moneda refleja los intereses y las perspectivas sociales del Estado que la emite, así como todas las limitaciones (no solamente monetarias) de cualquier socialismo en un solo país. Los mismos observadores internacionales coinciden en poner un plazo fijo a la vigencia del euro, al que ahora descubren como una creación artificial de Estados con intereses rivales.

### "Audace, audace et encorel'audace"

Es una frase memorable de Danton, el revolucionario francés de 1789/92; audacia, audacia y más audacia. Grecia y otras naciones modernas han sido llevadas a una "catástrofe humanitaria"; crecen los suicidios, el hambre y las muertes prematuras. Es la hora de la salvación de los pueblos, no del capital. Socialismo o Barbarie.

En 2012, los sectarios, en primer lugar el partido comunista de Grecia, rechazaron la consigna de "gobierno de izquierda" cuando el pueblo griego pegó un giro político enorme al romper con los partidos y burocracias tradicionales. Hubiera significado un gobierno de Syriza y otros partidos reformistas, que habría acelerado el proceso político en Grecia. Ahora, muchos de esos sectarios (algunos cambiaron) y de nuevo el partido comunista heleno, llaman a la abstención en el referendo, cuyos términos autorizarían a Syriza y su aliado derechista-clerical en el gobierno, a reanudar las negociaciones con la troika. ¿Pero cómo desarrollar la experiencia del pueblo hasta el final sin impulsar la movilización de masas contra el imperialismo que está creando el referendo?

En nombre del gobierno de trabajadores y por la Unión Socialista de Europa, desde el Atlántico a los Urales, adherimos al voto por el No.

**Jorge Altamira**